

Mellankröket – undersökning av naturvärde inför detaljplanearbete
juni-augusti 2022



Syfte och metod

Området som undersöktes 2022-06-23, samt 2022-07-08 av Bjarne Tutturen, Miljö och bygg, Bergs- och Härjedalens kommuner, består av ett skogsområde med yngre barrblandskog som är planerad för utbyggnad av områdets verksamhet med skidanläggning och stugor. (Se karta nedan)

Fredrik Jonsson gjorde en naturvärdesinventering 2006 av delar av samma område samt själva berget där lift och backar i Mellankröket idag går. En utökning av nedfart och stugor är planerat att utföras.

Årets kompletterande inventering syftar till att vara underlag för arbete med detaljplan för området. Metod för naturvärdesbedömning omfattar förstudie i kartunderlag, Artportalen, Skogsstyrelsen och Naturvårdsverkets karttjänster. Fältbesök med observationer av naturvårdsarter och biotoper, inrapportering av naturvårdsarter till Artportalen, samt fotografering av miljöer. En sammanfattande naturvärdesbedömning i slutet av rapporten utgår från metodiken i NVI enligt SIS standard, men denna rapport följer inte standarden i alla delar. Ingen fullständig artinventering har genomförts, enbart sökning efter naturvårdsarter som stöd för naturvärdesbedömning. Artfynd i Artportalen har registrerats med noggrannhet på ca 10 meter. Samtliga fynd av vanliga arter som ex; revlumner, Jungfru Marie nycklar har inte rapporterats i Artportalen. Gällande rödlistade arter och ovanliga arter har samtliga observationer rapporterats till Artportalen. Fågelobservationer under båda tillfällena ger en översiktlig bild av områdets betydelse för fågellivet. En sökning av skyddade artförekomster visar på ett fynd av trolig rovfågelshäckning i närområdet. Denna preciseras inte i denna rapport.

Översikt Mellankrökets naturmiljöer

Planområdet består till stora delar av yngre, planterad barrblandskog med inslag av självföryngrad björk, sälg, rönn och gränisar mot den äldre barrskogen i sydost och slutningen i nordost. (se bild 1a sidan – övergång mellan ungskogen och den äldre kontinuitetsskogen vid bergfoten)

Området sluttar omväxlande mot sydväst och närmare slalombacken finns brantare partier och små lodväggar.



Avgränsning planområde

I sluttningen förekommer fuktigare stråk med myrvegetation, små bäckar, källflöden och några tätare lövskogspartier. Här och där finns äldre spår av brandpåverkad skog, som bränd silverved i form av stubbar och rotben av tall.

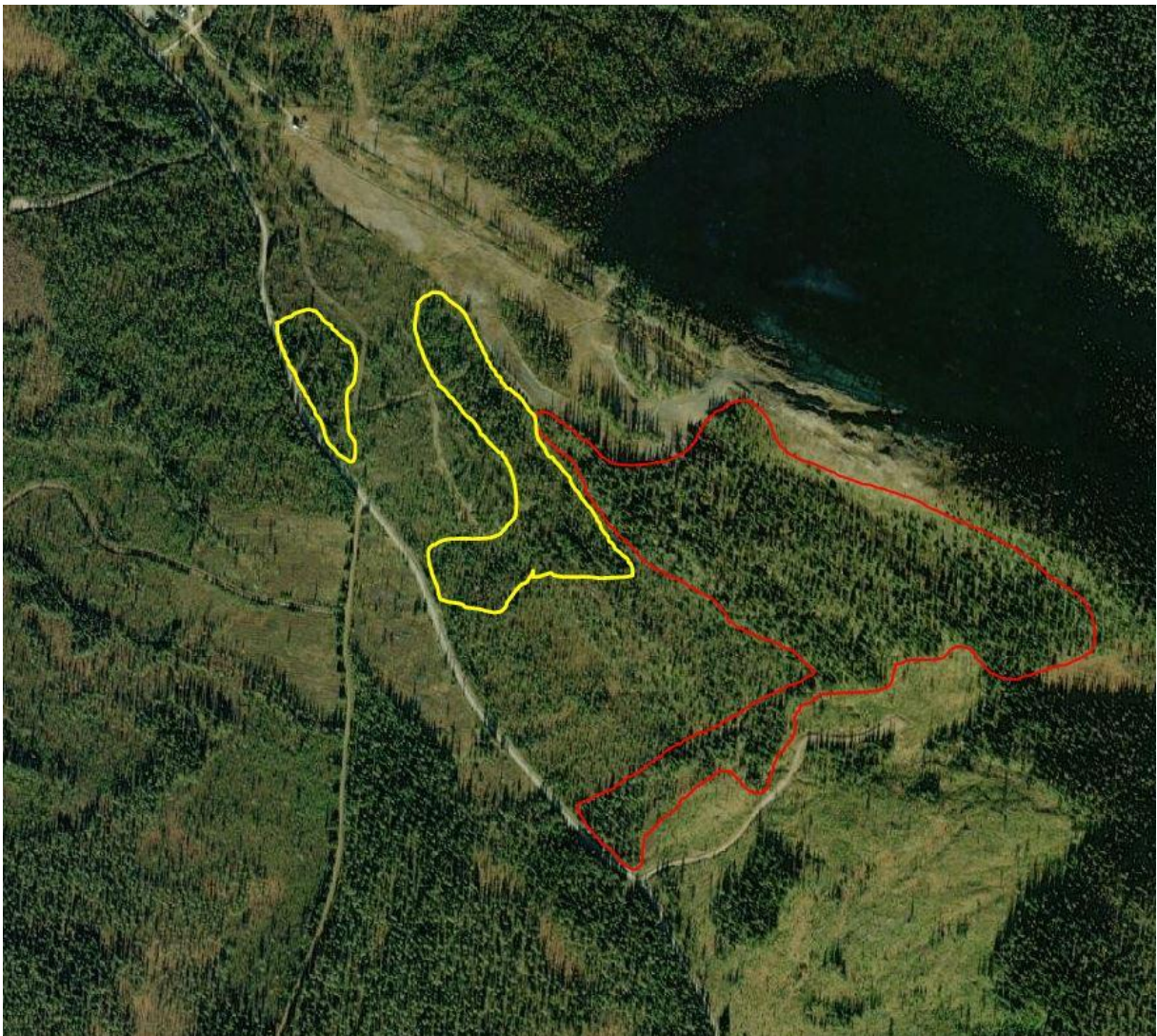
Miljöer med störst betydelse för biologisk mångfald är de örtrika fuktstråken, substrat av silverved (gammal tallved i form av lågor, stubbar och rotben), den äldre barrskogen i utkanten av planområdet, samt enstaka överståndare av tall som sparats i samband med tidigare avverkning. Vägkanterna längs vägområdets sydvästra del är bitvis kalkpåverkade och relativt rika på arter som kattfot, gentianor och orkidéer, men påverkas inte av planen.

De fuktiga till blöta områden som finns i området i form av sluttningssmyr, bäckar och fuktiga skogspartier utför viktiga **ekosystemtjänster** som till exempel utjämnat lokalklimat, vattenrening, miljöer för biologisk mångfald, estetiska värden. Lövskogsdungar skapar lä och en dämpande effekt på lokalklimat, samt utgör potentiell livsmiljö för flera fågelarter.



Typisk miljö i den yngre skogen (mitt i planområdet)

Fågellivet som observerats är ungefär vad man kan förvänta sig i den här typen av natur. Vid fältbesök noterades sjungande / revirhävande individer av lövsångare, talgoxe, taltrast, koltrast, svartvit flugsnappare, ängspiplärka, trädpiplärka, bofink och grönsiska. Även individer av orre, grönbena, kråka, korp, tornfalk, talltita och kungsfågel noterades, men det är mindre troligt att de häckar i planområdet. Flera fåglar än de observerade häckar sannolikt i närområdet och använder området för födosök och skydd. I Artportalen finns relativt färsk observationer av hökuggla, slaguggla, kungsörn och fjällvråk som troligtvis födosöker här regelbundet. Tornfalk kan mycket väl häcka i närliggande bergbranter och de andra rovfågarna kan ha bon i närliggande äldre barrblandskog.



Områden med högst betydelse för bevarande av biologisk mångfald inom röd markering. Gul markering visar område med visst naturvärde. Övriga delar har visst naturvärde intill fuktstråk och tätare förekomster av substrat viktiga för biologisk mångfald.



Vy från pisten närmast planområdet



En kraftledning går mitt i planområdet



Enstaka större sälg finns i den yngre skogen

Övriga naturvårdsarter i området;

Med naturvårdsarter syftar man på skyddade arter, rödlistade arter, typiska arter i Natura2000-naturtyper, signalarter, nyckelarter.

Fridlysta arter

Inom planområdet förekommer skyddade arter främst i form av fåglar, lummerväxter och orkidéer. Här förekommer inga konstaterade häckningar eller viktiga områden för fåglar beskrivna i bilaga 1 Artskyddsförordningen. Spår av spillkråka som födosökt i äldre barrträd och stubbar syns i kanten upp mot den äldre kontinuitetsskogen vid bergfoten. Spillkråka är beskriven i bilaga 1 och en prioriterad art i Skogsvårdslagen, även rödlistad som NT (nära hotad). Svartvit flugsnappare är rödlistad som NT och häckar troligtvis i området. Revlumner, mattlumner och lopplumner förekommer här och där, men är relativt vanliga arter i skogsområden i regionen.

Alla lummerväxter är fridlysta. I planområdet finns orkidéerna brudsporre, Jungfru Marie nycklar, korallrot, ängsnycklar och spindelblomster. Samtliga orkidéer är rödlistade, men dessa arter är relativt vanliga i regionen. Varglav finns strax utanför området på en tall mellan nedfarterna i slalombacken. Den är fridlyst och rödlistad som NT. Fridlysningsbestämmelserna finns i Artskyddsförordningen (2007:845). Fåglar är fridlysta enligt 4§, växter (orkidéer och lummerväxter) enligt 8 och 9§ bilaga 2.

Signalarter

I planområdet förekommer skogliga signalarter på dels de äldre träden i kanterna av kontinuitetsskogen, på grova lågor, men även på stubbar och brandpåverkad ved i den yngre skogen. De tätaste förekomsterna finns i den äldre kontinuitetsskogen ute i kanterna av planområdet.

Orkidén spindelblomster finns på flera platser i området. Den signalerar normalt höga naturvärden i barrnaturskog (inte aktuell miljö här) med jämn fuktighet och kontinuitet. I Mellankröket signalerar den mest jämn fuktighet och rörligt markvatten. Alla orkidéer är fridlysta men spindelblomster är relativt vanlig i Härjedalen, men liten och svårsedd. Vågbandad barkbock har gjort spår på gamla granar i skogskanten, en typisk art för gammal barrblandskog med riklig tillgång på död ved. Garnlav och vitgrynig nållav, båda rödlistade som NT, förekommer här och där på de äldre granarna som står i lite fuktigare lokalklimat (nära bäckar och myrkanter, eller lite skuggigt). Vedskivlav (NT), mörk kolflarnlav (NT), vedflamlav (NT), kolflarnlav (NT), blanksvart spiklav (NT) finns här och där på silverved, hård gammal tallved, gärna med spår av brand. Ögonpyrola växer här och där i de fuktiga, källpåverkade stråken. På död ved observerades svampar som kötticka (NT) och granticka (NT). Vedtrappmossa (NT) observerades på en låga intill en källa i sydöstra delen. De tre senaste arterna indikerar kontinuitet av lågor av barrved i olika nedbrytningsstadier. Vedtrappmossa föredrar fuktiga, långt nedbrutna lågor med markkontakt.

Rödlistade arter

6 fågelarter är representerade av de rödlistade arter som är observerade i området. Samtliga rödlistade som (NT), nära hotad. 10 rödlistade lavar (samtliga NT) är noterade i, eller nära planområdet. Granticka (NT) – den enda rödlistade svamparten och vedtrappmossa (NT) – den enda noterade mossan.

Nya regler gällande fåglar och skydd enligt artskyddsförordningen

Regeringen har beslutat om förändringar inom artskyddsförordningen. Förändringarna innebär att förbudet att störa fåglar begränsas. Störningar som saknar betydelse för att bibehålla eller återupprätta populationen av en fågelart på en tillfredsställande nivå ska inte omfattas av förbudet.

Förändringen träder i kraft den 1 oktober 2022 och fram till dess gäller nuvarande lagstiftning. Artskyddsförordningens regler ska säkra de fridlysta arternas överlevnad och det är förbjudet att skada de skyddade arterna.

- Alla vilda fåglar och de övriga arter som har markerats med N eller n i bilaga 1 till artskyddsförordningen har ett strikt skydd, oavsett artens bevarandestatus. Förbuden gällande dessa arter finns i 4 och 7 §§ artskyddsförordningen.
- För svenska fridlysta arter är åtgärder som kan påverka den aktuella artens bevarandestatus negativt förbjudna. Förbuden som gäller för svenska fridlysta arter finns i 6, 8 och 9 §§ artskyddsförordningen och arterna som omfattas av dessa bestämmelser räknas upp i bilaga 2 till artskyddsförordningen.

Sammanfattning naturvärde / diskussion hänsyn

De delar som består av ca 35-årig, planterad barrskog med äldre tallöverståndare och självföryngrad lövskog har visst naturvärde tack vare att det förekommer substrat från tidigare trädgeneration. Här finns stubbar med kol, silverved (gammal hård tallved) i form av lågor, stubbar och rotben där det förekommer flera rödlistade arter. Generellt är värdet betydligt lägre än i den kringliggande grandominerade kontinuitetsskogen. Där pendlar värdet mellan högt och nära högsta naturvärde. I den yngre, planterade skogen är biotopvärdet lågt men det är ett visst artvärde. Framtiden för dessa arter är inte så ljus oavsett om det blir en exploatering eller inte. För flera av dessa arter behövs lång tidsrymd, riktig gammal tallved och även återkommande skogsbrand. I den äldre barrskogen i kanterna är både biotopvärde och artvärde högt.

Om man tar hänsyn till värdefulla substrat som lågor, kolad ved på rotben, miljöer som bäckstråk, källor, samt de äldre tallarna som står kvar i ungskogen, finns goda förutsättningar till att man bevarar mycket av områdets betydelse för biologisk mångfald. Man tar samtidigt hänsyn till viktig natur för ekosystemtjänster.

Denna naturvärdesbeskrivning är ingen NVI enligt SIS standard, utan en enklare beskrivning av områdets naturvärde.



Viktiga miljöer för biologisk mångfald i kantzonen vid bergfoten



I den yngre planterade barrskogen förekommer tallöverståndare och död ved värdefull för biologisk mångfald



Ögonpyrola (signalart/ typisk art taiga) och revlumner förekommer på flera platser i området



Äldre gran intill bäck. Längs småbäckarna finner man oftast olika orkidéarter.



Överståndare av tall som sparades vid avverkningen för ca 40 år sedan

Nedan finns källbeskrivning, kartor med artfyndbeskrivningar och en artlista översikt.

Källor:

Kommunens kartsystem MyCarta

Litteratur

Nitare, J. 2019. Skyddsvärd skog – Naturvårdsarter och andra kriterier för naturvärdesbedömning. Skogsstyrelsen.

SIS 2014. Naturvärdesinventering avseende biologisk mångfald (NVI) – Genomförande, naturvärdesbedömning och redovisning. Svensk standard SS 199000:2014.

SIS 2014. Naturvärdesinventering avseende biologisk mångfald (NVI) – Komplement till SS 199000. Teknisk rapport SIS-TR 199001.

Databaser

ArtDatabanken. Uttag ur Artportalen

ArtDatabanken. www.artfakta.artdatabanken.se

Artskyddsförordning (SFS 2007:845). <http://www.naturvardsverket.se>

Naturvårdsverket. Skyddad natur. <http://skyddadnatur.naturvardsverket.se>

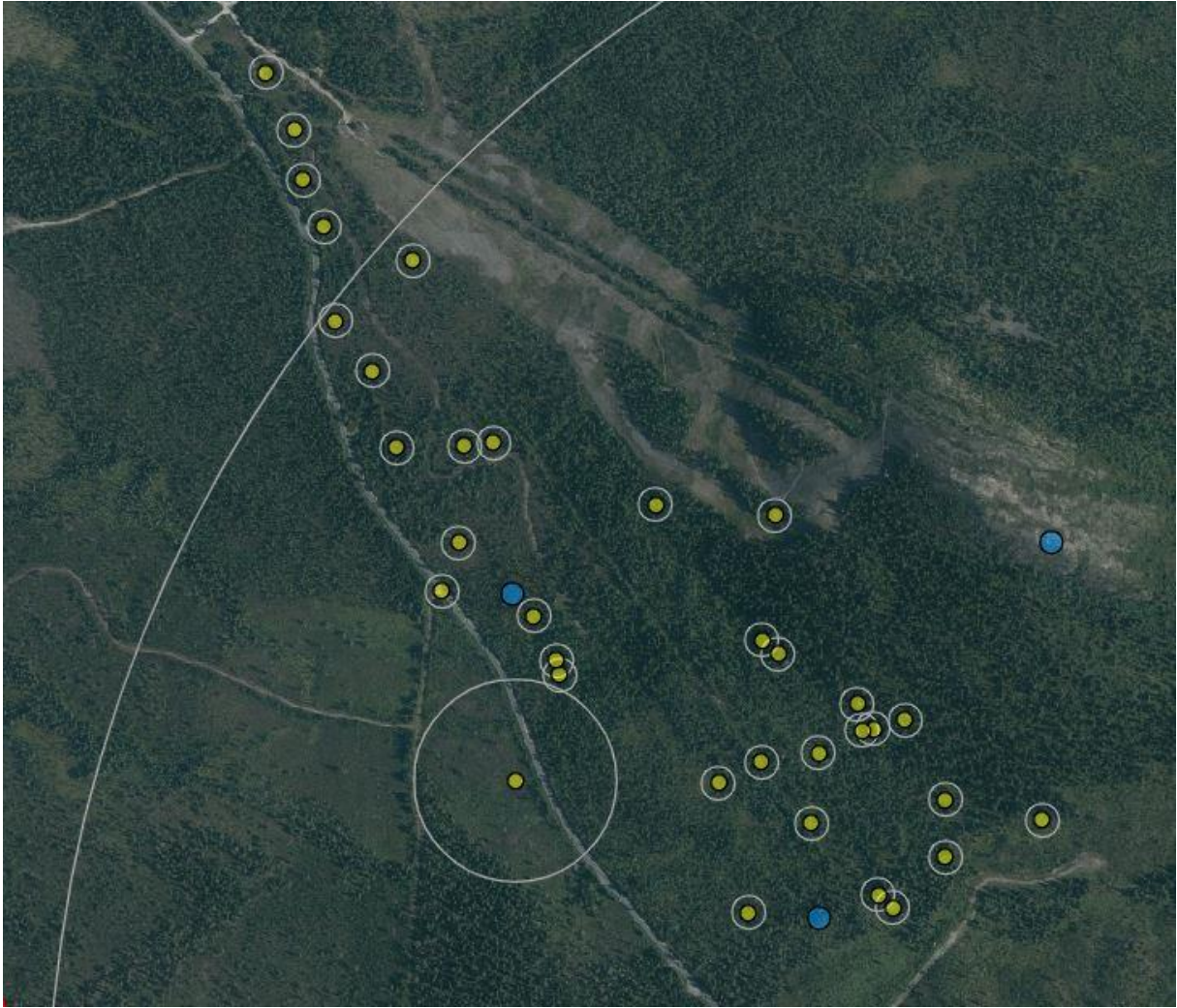
Vägledning av Natura 2000-naturtyper. <https://www.naturvardsverket.se/Stod-i-miljoarbetet/Vagledning/Skyddad-natur/Natura-2000/>

Skogsstyrelsen. Skogens Pärlor. <http://minasidor.skogsstyrelsen.se/skogensparlor/>

Artlista naturvårdsarter inom området

Artnamn	Rödlistad	Signalart	Skyddade arter	Typisk art (Natura 2000)	Kommentar
Kärlväxter					
Revlumner			X		Fridlyst
Mattlumner			X		Fridlyst
Lopplumner			X		Fridlyst
Spindelblomster		X	X	X	Typisk art för 9040 fjällbjörskog
Ormbär		X		X	Typisk art 9050 Näringsrik granskog
Korallrot		X	X	X	Fridlyst, typisk art 9080 lövsumpskog
Ängsnycklar			X		Fridlyst
Brudsporre			X	X	Fridlyst, typisk art 6410 fuktängar
Spindelblomster		X	X	X	Fridlyst, typisk art 9010 taiga
Jungfru Marie nycklar			X	X	Fridlyst, typisk art 6410 fuktängar
Ögonpyrola		X		X	Typisk art 9010 taiga
Kärrfibbla				X	Typisk art 9050 näringsrik granskog
Fjällskära				X	Typisk art 9040 Fjällbjörskog
Lavar					
Bårdlav		X		X	Typisk art för 9070 trädklädd betesmark, 9010 taiga
Lunglav	NT	X		X	Typisk art 9010 Taiga
Vitgrynig nållav	NT	X			
Blanksvart spiklav	NT	X			
Kolflarnlav	NT	X		X	Typisk art 9010 taiga
Mörk kolflarnlav	NT	X			
Garnlav	NT	X		X	Typisk art 9010 taiga
Knottrig blåslav	NT	X			
Varglav	NT	X	X	X	
Vedflamlav	NT	X			
Vedskivlav	NT	X		X	Typisk art 9010 taiga
Vitmosslav		X			
Svampar					
Granticka	NT	X			
Kötticka	NT	X			
Mossor					
Vedtrappmossa	NT	X		X	Typisk art 9010 taiga
Fåglar					
Kungsörn	NT		X		Bilaga 1
Orre			X		

Lövsångare			X		
Ringduva			X		
Grönbena			X		
Hökuggla			X		Bilaga 1
Slaguggla	NT		X		Bilaga 1
Spillkråka	NT		X		Bilaga 1
Tornfalk			X		
Kråka	NT		X		
Korp			X		
Talltita	NT		X		Prioriterad art Skogsvårdslagen
Talgoxe			X		
Gransångare			X		
Lövsångare			X		
Kungsfågel			X		
Taltrast			X		
Dubbeltrast			X		
Koltrast			X		
Svartvit flugsnappare	NT		X		
Ängspiplärka			X		
Trädpiplärka			X		
Bofink			X		
Bergfink			X		
Grönsiska			X		
Insekter					
Vågbandad barkbock		X			Gnagspår



Fågelobservationer / Artportalen (blå prick = kluster av flera observationer)



Fynd av rödlistade arter



Fynd av naturvårdsarter

Mellankröket – kompletterande undersökning av naturvärde för detaljplanearbete - juli 2023



Bakgrund

Planområdet vid Mellankröket, Tännäs Kyrkby 51:34, Härjedalens kommun, undersöktes i en första kartläggning av naturvärden 2022-06-23, samt 2022-07-08 av Bjarne Tutturen, Miljö och bygg, Bergs- och Härjedalens kommuner. Under 2023 genomfördes en kompletterande undersökning av området närmast befintlig parkering och Kröktjärnen. 2023-07-11 genomförde Bjarne Tutturen fältinventering och fotografering av typiska miljöer. Området som undersöktes 2023 är den del av planområdet som är inringat med röd linje. (Se karta nedan) De östra delarna undersöktes 2022.



Fredrik Jonsson gjorde en naturvärdesinventering 2006 av vissa delar av området samt själva berget där lift och backar i Mellankröket idag går. En utökning av stugområdet enligt planskiss ovan planeras.

Syfte och metod

Årets kompletterande inventering syftar till att vara kompletterande underlag för arbete med detaljplan för området. Metod för naturvärdesbedömning omfattar förstudie i kartunderlag, Artportalen, Skogsstyrelsen och Naturvårdsverkets karttjänster. Fältbesök med observationer av naturvårdsarter och biotoper, inrapportering av naturvårdsarter till Artportalen, samt fotografering av miljöer. En sammanfattande naturvärdesbedömning i slutet av rapporten utgår från metodiken i NVI enligt SIS standard, men denna rapport följer inte standarden i alla delar. Ingen fullständig artinventering har genomförts, enbart sökning efter naturvårdsarter och miljöer som stöd för naturvärdesbedömning. Naturvärdesobjekt ner till storlek 0,1 ha och naturvärdesklasserna 1-4 har eftersökts. (Motsvarar detaljeringsgrad Medel i standarden för NVI)

Artfynd naturvårdsarter i Artportalen har registrerats med noggrannhet på ca 10 meter. Samtliga fynd av vanliga arter som ex; revlumner, Jungfru Marie nycklar har inte rapporterats i Artportalen. Gällande rödlistade arter och ovanliga arter har samtliga observationer rapporterats till Artportalen. 2022 inventerades fåglar i området. Under denna inventering låg fokus på att avgränsa naturvärdesobjekt, men fåglar som observerades finns med i rapporten.

Översikt Mellankrökets naturmiljöer

Planområdet i sin helhet består till stora delar av yngre, planterad barrblandskog med inslag av självföryngrad björk, sälg, rönn och gränsar mot den äldre barrskogen i den östra delen.

Området sluttar omväxlande mot sydväst och närmare slalombacken finns brantare partier och små lodväggar. I området närmast Kröktjärnen och parkeringen (fokusområde 2023) består marken av parkeringsytor, liftgata, yngre barrblandskog med inslag av löv, mindre körvägar, sjö, översvämmad skog, skogbevuxen myr, samt stugområde. Delområdet är påtagligt påverkat av olika aktiviteter och redan exploaterad mark. Högst naturvärden finns kopplat till själva tjärnen, omkringliggande myrmark, små äldre skogspartier där det förekommer träd över 150 år och död ved. Här och där finns äldre spår av brandpåverkad skog, som bränd silverved i form av stubbar och rotben av tall. Dessa finns kvar som naturvårdshänsyn i samband med förra omgången avverkning. Enstaka äldre tallar sparades vid tidigare avverkningar och dessa överståndare är att betrakta som naturvärdesträd då de nått en hög ålder.



Typisk miljö i den centrala delen kring parkeringen

Intill tjärnen finns en liftgata med typisk ruderatmark som hävdas mot igenväxning. Här finns växter som till exempel blekfryle, gulkavle, vitklöver, mjölkört, tuvull, skogsfräken, bergdunört, sumpstarr, kråkvicker och krypnarv. Vid fältbesöket flög många myrtrösländor intill den översvämmade skogsmarken.



I barrblandskogen intill liftspåret består fältskiktet av ex; ljung, blåbär, lingon, kråkbär, odon, hjortron.



Barrblandskogen med liftspåret till höger



Typisk vegetation i barrblandskogen mellan liftgatan och parkeringen



Vy över barrblandskogen intill liftspåret – enstaka äldre tallar syns i skogen. I vänster kant finns ett stråk med äldre granar (mörkgrön färg).

I barrblandskogen förekommer enstaka rotben av gammal tall med kolad ved – spår av gammal skogsbrand. På dessa rotben förekommer rödlistade lavar som blanksvart spiklav (NT) och vedflamlav (NT).



Typiska rotben av gammal tall med förekomst av rödlistade lavar – sk "värdeelement"

Fågellivet

I Artportalen finns relativt färska observationer av hökuggla, pärluggla, slaguggla, kungsörn och fjällvråk som troligtvis födosöker i omgivningarna regelbundet. Tornfalk och fjällvråk kan mycket väl häcka i närliggande bergbranter och de andra rovfågeln kan ha bon i närliggande äldre barrblandskog. Inom planområdet är det inte troligt att dessa arter har sina boplatser. Ett äldre spår av tretåig hackspett, så kallade ringhack, noterades i närheten av parkeringen på en gammal gran. Färsk spår av hackspett som födosökt på björk syntes i närheten. Sannolikt förekommer revir av tretåig hackspett i närliggande äldre barrskogar utanför planområdet och födosöker då och då inom planområdet. Inom planområdet förekommer typiska habitat för tretåig hackspett bara i den östra delen och sydbranterna av berget Mellankröket, där det finns lite äldre barrskog kvar. I samma miljöer finns även flera spår av spillkråka.



I planområdets östliga del finns en smal skogsrest med äldre kontinuitetsskog. Skogstypen finns även i bergbranterna till höger i bild. Vy mot Tännäs. Längre österut och söderut finns större sammanhängande kontinuitetsskogar.



Äldre spår av tretåig hackspett – så kallade ringhack



Färska spår av födosökande hackspett



Övre bilden från östra sidan av Kröktjärnen. Nedre bilden Vall intill liftspåret som dämmer skogen intill Kröktjärnens södra sida.



Vy över backarna i den östra delen, liftspåret intill Kröktjärnen, samt intilliggande skogsmark.



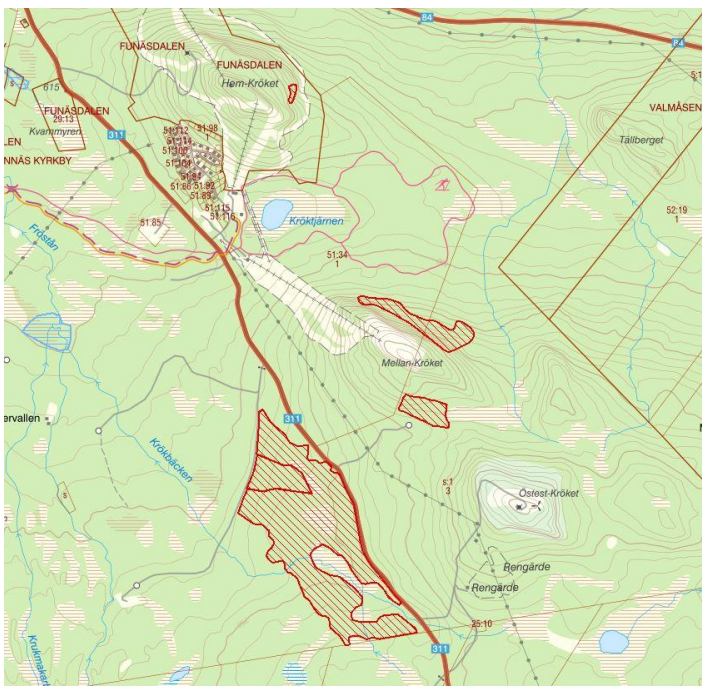
Enstaka äldre tallöverståndare finns i området – här vid sydöstra sidan av Kröktjärnen



Vy från pisten mot planområdet o kröktjärnen

Omgivande natur och naturvärden

Naturen runt planområdet består av omväxlande av både äldre kontinuitetsskogar, taiga, och skogar som avverkats under de senaste 50 åren. Flera nyckelbiotoper finns noterade av Skogsstyrelsen i omgivningarna. (se karta nedan) Stora sammanhängande kontinuitetsskogar finns både direkt sydväst och sydost. Naturreservatet Övre Rånddalen ligger ca 11km i sydost och Rogens naturreservat ligger ca 8 km sydväst om planområdet.



Nyckelbiotoper (röd raster) i närområdet

Naturvårdsarter i området;

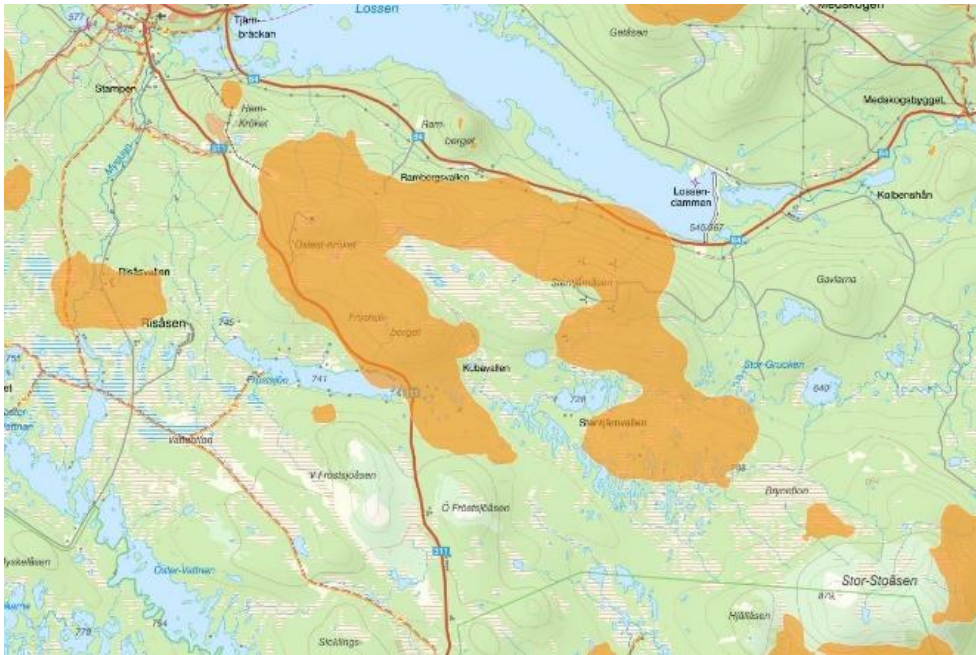
Med naturvårdsarter syftar man på skyddade arter, rödlistade arter, typiska arter i Natura2000-naturtyper, signalarter, nyckelarter.

Fridlysta arter

Inom planområdet som helhet förekommer skyddade arter främst i form av fåglar, lummerväxter och orkidéer. Inom de område som årets undersökning fokuserat på förekommer troligtvis inga häckningar eller viktiga livsmiljöer för fåglar beskrivna i bilaga 1 Artskyddsförordningen förutom själva Kröktjärnen. Spår av spillkråka som födosökt i äldre barrträd och stubbar syns i kanten upp mot den äldre kontinuitetsskogen vid bergfoten, som undersöktes 2022. Spillkråka är beskriven i bilaga 1 och en prioriterad art i Skogsvårdslagen, även rödlistad som NT (nära hotad). Äldre observationer av hökuggla, slaguggla, berguv, stenfalk, tretåig hackspett, tornfalk, pärluggla, lavskrika finns från omgivningarna noterade i Artportalen. I Kröktjärnen har flera rapporter med smålom (NT), årtå (EN) och kricka (VU) noterats. Smålom häckar troligtvis i tjärnen regelbundet. År 2020 konstaterad häckning med unger. Revlumner, mattlumner och lopplummer förekommer här och där i planområdet i sin helhet, men är relativt vanliga arter i skogsområden i regionen. Äldre spår av tretåig hackspett, så kallade ringhack i granbark, observerades på ett träd ganska nära den stora grusplanen. (se karta nedan). Birdlife Sverige har tagit fram en habitatmodell för tretåig hackspett med kartor som visar områden med hög potential för viktiga livsmiljöer för arten. Planområdet ligger delvis inom utpekade område för tretåig hackspett. (se karta nedan)



Gul prick visar plats där äldre spår, sk ringhack, från tretåig hackspett noterades



Birdlife Sverige – habitatmodell för tretåig hackspett – orange markering indikerar lämpliga livsmiljöer för tretåig hackspett

Signalarter

I de delar av planområdet som undersöktes 2023 förekommer skogliga signalarter på stubbar och brandpåverkad silvaved i den yngre skogen. De tätaste förekomsterna finns i den äldre kontinuitetsskogen ute i kanterna av planområdet, som undersöktes 2022.

Vedflamlav (NT) och blanksvart spiklav (NT) observerades 2023 på silvaved, hård gammal tallved.

Rödlistade arter

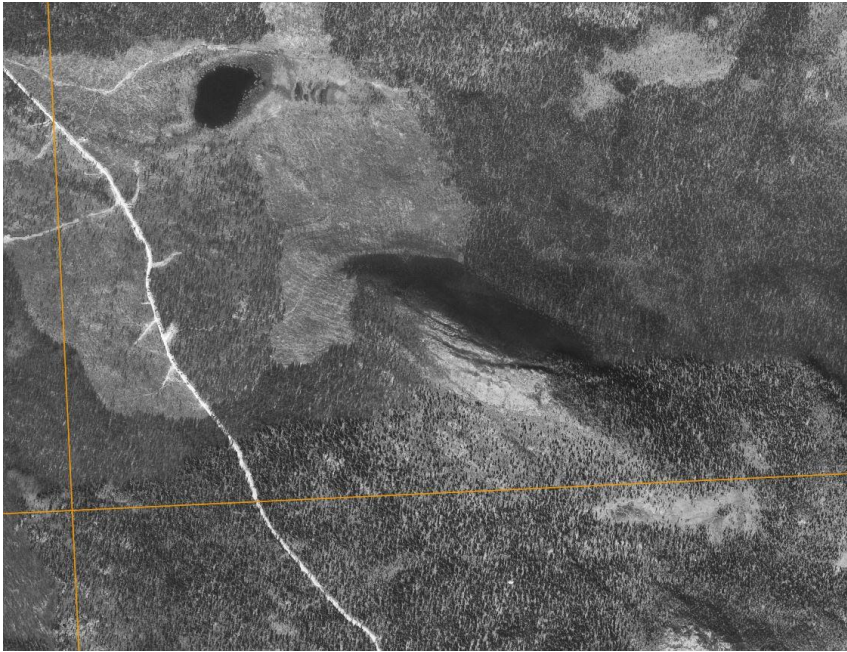
Ett par rödlistade insekter finns noterade 2016; grå blåbärsfältmätare (NT) och rödfläckigt jordfly (NT) finns noterade vid lampa vid den stora grusplanen centralt i området. Smålom (NT) och Kråka (NT) är representerade av de rödlistade arter som observerades under besöket 2023. 2 rödlistade lavar (båda NT) är noterade. (Se även beskrivning från övriga delar av planområdet 2022)



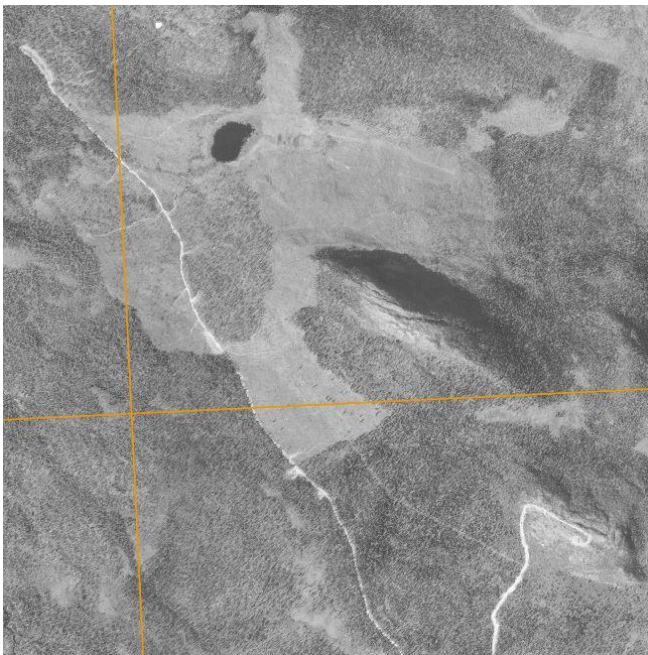
Rödlistade arter fyndplatser

Sammanfattning naturvärde / diskussion hänsyn

De delar som undersöktes 2023 är mer påverkat av tidigare exploatering och skogsbruk jämfört med planområdet i sin helhet. Skogen mellan grusplanen och Kröktjärnen består av planterad barrblandskog med äldre tall-överståndare, enstaka äldre granar och självföryngrad lövskog. Den har "visst naturvärde" (klass 4) tack vare att det förekommer substrat från tidigare trädgeneration. Här finns stubbar med kol, silverved (gammal hård tallved) i form av lågor, stubbar och rotben där det förekommer enstaka rödlistade arter. Generellt är värdet lägre här än i den kringliggande grandominerade kontinuitetsskogen. Skogen var delvis gallrad på 60-talet. Stora delar intill Kroktjärn var helt avverkade redan på 60-talet. (se bilder nedan)



Området kring tjärnen var hårt avverkat på 60-talet. Skogen nedanför Mellankröket var fortfarande intakt kontinuitetsskog. Skogen söder om tjärnen var gles och delvis gallrad.

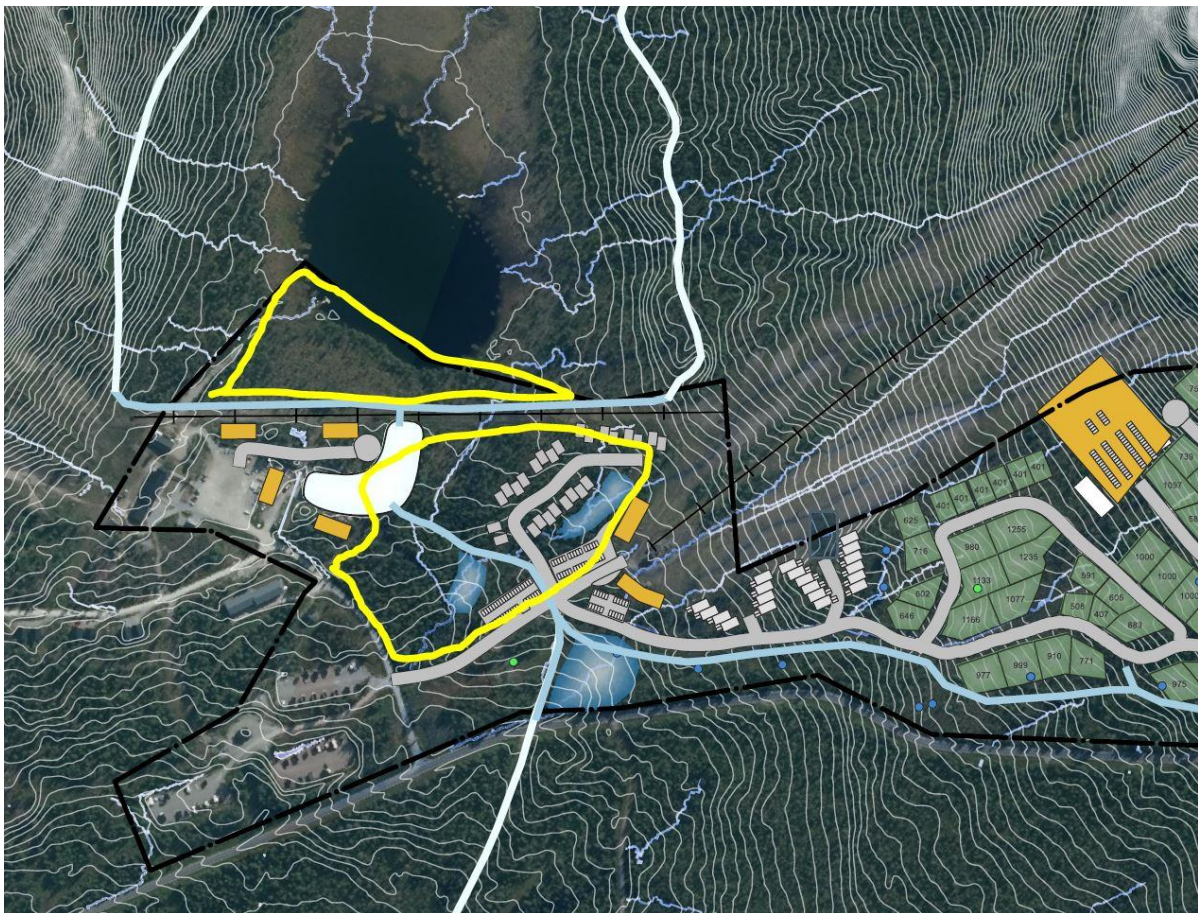


1975 var skogen mellan vägen och Mellankröket avverkad. Ett fåtal äldre tallar lämnades kvar.

Kroktjärnen bedöms ha "visst naturvärde" (klass 4) med sina relativt naturliga stränder och myrmarker. Här häckar troligtvis flera sjöfågelarter, ex smålom (NT, nära hotad) och knipa och utgör rastplats och födosöksplats för ytterligare fågelarter. Årta (EN, starkt hotad) och kricka (VU, sårbar) har observerats de närmaste åren. Den södra delen av Kroktjärnen har en strand delvis bestående av översvämmad / dämnd skog, som innehåller en hel del död ved. Den naturtypen kommer på kort sikt att innehålla en del naturvärden då den stående döda veden skapar förutsättningar för vedinsekter och gott om föda för ex hackspettar. Det är dock en övergående fas och naturen där kommer gå in i en ny succession med tiden. Om tjärnen inte varit tidigare påverkad av omfattande skogsbruk och på senare år vattenuttag hade naturvärdet troligtvis varit högre (möjligen klass 2).

Om man vid en framtida exploatering tar hänsyn till värdefulla substrat i skogsmarken som lågor, kolad ved på rotben, samt de äldre tallarna som står kvar i ungskogen och värnar tjärnen och naturliga stränder med skogbevuxen myrmark, finns goda förutsättningar för att man bevarar en del av områdets betydelse för biologisk mångfald. Man tar samtidigt hänsyn till viktig natur för ekosystemtjänster.

Denna naturvärdesbeskrivning är ingen NVI enligt SIS standard, utan en enklare beskrivning av områdets naturvärde.



Gul gräns markerar "visst naturvärde".



Områden med högst betydelse för bevarande av biologisk mångfald inom röd markering ("påtagligt naturvärde"). Gul markering visar område med "visst naturvärde". Övriga delar har visst naturvärde intill fuktstråk och tätare förekomster av substrat viktiga för biologisk mångfald. Bilden från naturvärdeskartläggning 2022.

Nedan finns källbeskrivning, och en artlista översikt.

Källor:

Kommunens kartsystem MyCarta

Litteratur

Nitare, J. 2019. Skyddsvärd skog – Naturvårdsarter och andra kriterier för naturvärdesbedömning. Skogsstyrelsen.

SIS 2014. Naturvärdesinventering avseende biologisk mångfald (NVI) – Genomförande, naturvärdesbedömning och redovisning. Svensk standard SS 199000:2014.

SIS 2014. Naturvärdesinventering avseende biologisk mångfald (NVI) – Komplement till SS 199000. Teknisk rapport SIS-TR 199001.

Databaser

ArtDatabanken. Uttag ur Artportalen

ArtDatabanken. www.artfakta.artdatabanken.se

Artskyddsförordning (SFS 2007:845). <http://www.naturvardsverket.se>

Naturvårdsverket. Skyddad natur. <http://skyddadnatur.naturvardsverket.se>

Skogsstyrelsen. Skogens Pärlor. <http://minasidor.skogsstyrelsen.se/skogensparlor/>

Birdlife Sverige – habitatmodellering för tretåig hackspett

Artlista naturvårdsarter inom delområdet 2023

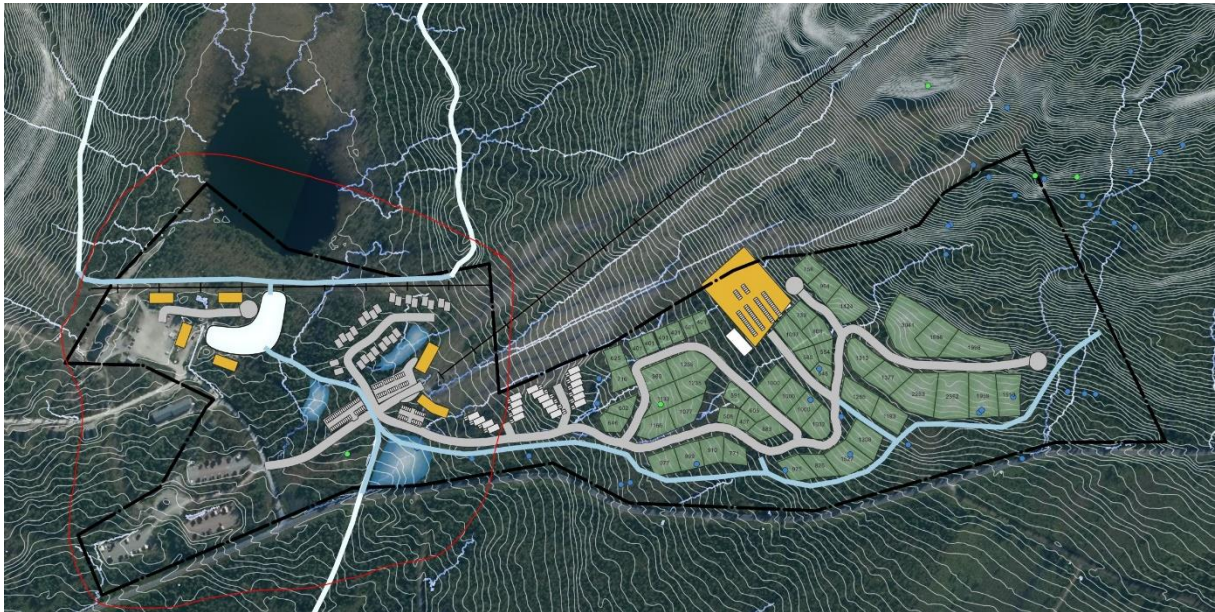
Artnamn	Rödlistad	Signalart	Skyddade arter	Typisk art (Natura 2000)	Kommentar
Lavar					
Blanksvart spiklav	NT	X			
Vedflamlav	NT	X			
Fåglar					
Tretåig hackspett	NT		X		Bilaga 1
Kråka	NT		X		Bilaga 2
Smålom	NT		X		Bilaga 1
Årta	EN				Bilaga 2
Kricka	VU				Bilaga 2
Insekter					
Rödfläckigt jordfly	NT				
Grå blåbärsfältsmätare	NT				

Mellankröket – kompletterande undersökning av naturvärde för detaljplanearbete - juli 2023



Bakgrund

Planområdet vid Mellankröket, Tännäs Kyrkby 51:34, Härjedalens kommun, undersöktes i en första kartläggning av naturvärden 2022-06-23, samt 2022-07-08 av Bjarne Tutturen, Miljö och bygg, Bergs- och Härjedalens kommuner. Under 2023 genomfördes en kompletterande undersökning av området närmast befintlig parkering och Kröktjärnen. 2023-07-11 genomförde Bjarne Tutturen fältinventering och fotografering av typiska miljöer. Området som undersöktes 2023 är den del av planområdet som är inringat med röd linje. (Se karta nedan) De östra delarna undersöktes 2022.



Fredrik Jonsson gjorde en naturvärdesinventering 2006 av vissa delar av området samt själva berget där lift och backar i Mellankröket idag går. En utökning av stugområdet enligt planskiss ovan planeras.

Syfte och metod

Årets kompletterande inventering syftar till att vara kompletterande underlag för arbete med detaljplan för området. Metod för naturvärdesbedömning omfattar förstudie i kartunderlag, Artportalen, Skogsstyrelsen och Naturvårdsverkets karttjänster. Fältbesök med observationer av naturvårdsarter och biotoper, inrapportering av naturvårdsarter till Artportalen, samt fotografering av miljöer. En sammanfattande naturvärdesbedömning i slutet av rapporten utgår från metodiken i NVI enligt SIS standard, men denna rapport följer inte standarden i alla delar. Ingen fullständig artinventering har genomförts, enbart sökning efter naturvårdsarter och miljöer som stöd för naturvärdesbedömning. Naturvärdesobjekt ner till storlek 0,1 ha och naturvärdesklasserna 1-4 har eftersökts. (Motsvarar detaljeringsgrad Medel i standarden för NVI)

Artfynd naturvårdsarter i Artportalen har registrerats med noggrannhet på ca 10 meter. Samtliga fynd av vanliga arter som ex; revlumner, Jungfru Marie nycklar har inte rapporterats i Artportalen. Gällande rödlistade arter och ovanliga arter har samtliga observationer rapporterats till Artportalen. 2022 inventerades fåglar i området. Under denna inventering låg fokus på att avgränsa naturvärdesobjekt, men fåglar som observerades finns med i rapporten.

Översikt Mellankrökets naturmiljöer

Planområdet i sin helhet består till stora delar av yngre, planterad barrblandskog med inslag av självföryngrad björk, sälg, rönn och gränsar mot den äldre barrskogen i den östra delen.

Området sluttar omväxlande mot sydväst och närmare slalombacken finns brantare partier och små lodväggar. I området närmast Kröktjärnen och parkeringen (fokusområde 2023) består marken av parkeringsytor, liftgata, yngre barrblandskog med inslag av löv, mindre körvägar, sjö, översvämmad skog, skogbevuxen myr, samt stugområde. Delområdet är påtagligt påverkat av olika aktiviteter och redan exploaterad mark. Högst naturvärden finns kopplat till själva tjärnen, omkringliggande myrmark, små äldre skogspartier där det förekommer träd över 150 år och död ved. Här och där finns äldre spår av brandpåverkad skog, som bränd silverved i form av stubbar och rotben av tall. Dessa finns kvar som naturvårdshänsyn i samband med förra omgången avverkning. Enstaka äldre tallar sparades vid tidigare avverkningar och dessa överståndare är att betrakta som naturvärdesträd då de nått en hög ålder.



Typisk miljö i den centrala delen kring parkeringen

Intill tjärnen finns en liftgata med typisk ruderatmark som hävdas mot igenväxning. Här finns växter som till exempel blekfryle, gulkavle, vitklöver, mjölkört, tuvull, skogsfräken, bergdunört, sumpstarr, kråkvicker och krypnarv. Vid fältbesöket flög många myrtrösländor intill den översvämmade skogsmarken.



I barrblandskogen intill liftspåret består fältskiktet av ex; ljung, blåbär, lingon, kråkbär, odon, hjortron.



Barrblandskogen med liftspåret till höger



Typisk vegetation i barrblandskogen mellan liftgatan och parkeringen



Vy över barrblandskogen intill liftspåret – enstaka äldre tallar syns i skogen. I vänster kant finns ett stråk med äldre granar (mörkgrön färg).

I barrblandskogen förekommer enstaka rotben av gammal tall med kolad ved – spår av gammal skogsbrand. På dessa rotben förekommer rödlistade lavar som blanksvart spiklav (NT) och vedflamlav (NT).



Typiska rotben av gammal tall med förekomst av rödlistade lavar – sk "värdeelement"

Fågellivet

I Artportalen finns relativt färska observationer av hökuggla, pärluggla, slaguggla, kungsörn och fjällvråk som troligtvis födosöker i omgivningarna regelbundet. Tornfalk och fjällvråk kan mycket väl häcka i närliggande bergbranter och de andra rovfågarna kan ha bon i närliggande äldre barrblandskog. Inom planområdet är det inte troligt att dessa arter har sina boplatser. Ett äldre spår av tretåig hackspett, så kallade ringhack, noterades i närheten av parkeringen på en gammal gran. Färsk spår av hackspett som födosökt på björk syntes i närheten. Sannolikt förekommer revir av tretåig hackspett i närliggande äldre barrskogar utanför planområdet och födosöker då och då inom planområdet. Inom planområdet förekommer typiska habitat för tretåig hackspett bara i den östra delen och sydbranterna av berget Mellankröket, där det finns lite äldre barrskog kvar. I samma miljöer finns även flera spår av spillkråka.



I planområdets östliga del finns en smal skogsrest med äldre kontinuitetsskog. Skogstypen finns även i bergbranterna till höger i bild. Vy mot Tännäs. Längre österut och söderut finns större sammanhängande kontinuitetsskogar.



Äldre spår av tretåig hackspett – så kallade ringhack



Färska spår av födosökande hackspett



Övre bilden från östra sidan av Kröktjärnen. Nedre bilden Vall intill liftspåret som dämmer skogen intill Kröktjärnens södra sida.



Vy över backarna i den östra delen, liftspåret intill Kröktjärnen, samt intilliggande skogsmark.



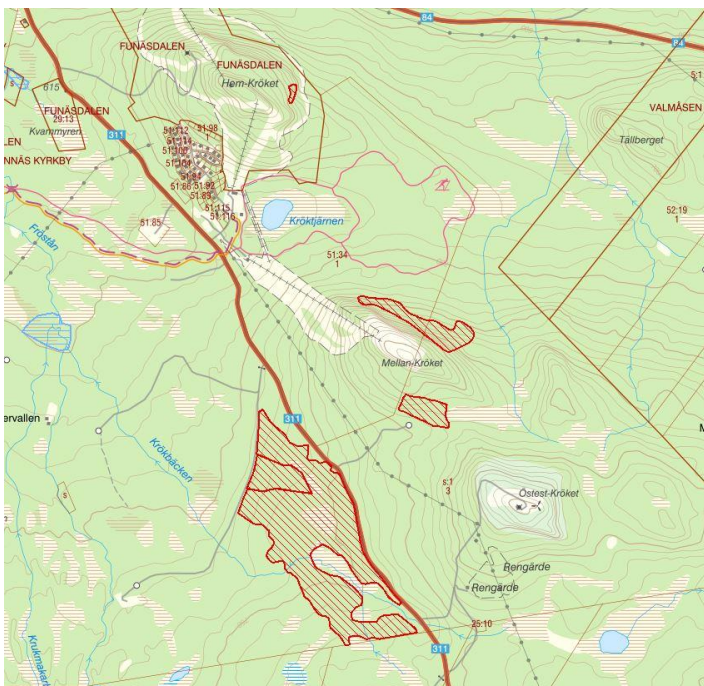
Enstaka äldre tallöverståndare finns i området – här vid sydöstra sidan av Kröktjärnen



Vy från pisten mot planområdet o kröktjärnen

Omgivande natur och naturvärden

Naturen runt planområdet består av omväxlande av både äldre kontinuitetsskogar, taiga, och skogar som avverkats under de senaste 50 åren. Flera nyckelbiotoper finns noterade av Skogsstyrelsen i omgivningarna. (se karta nedan) Stora sammanhängande kontinuitetsskogar finns både direkt sydväst och sydost. Naturreservatet Övre Rånddalen ligger ca 11km i sydost och Rogens naturreservat ligger ca 8 km sydväst om planområdet.



Nyckelbiotoper (röd raster) i närområdet

Naturvårdsarter i området;

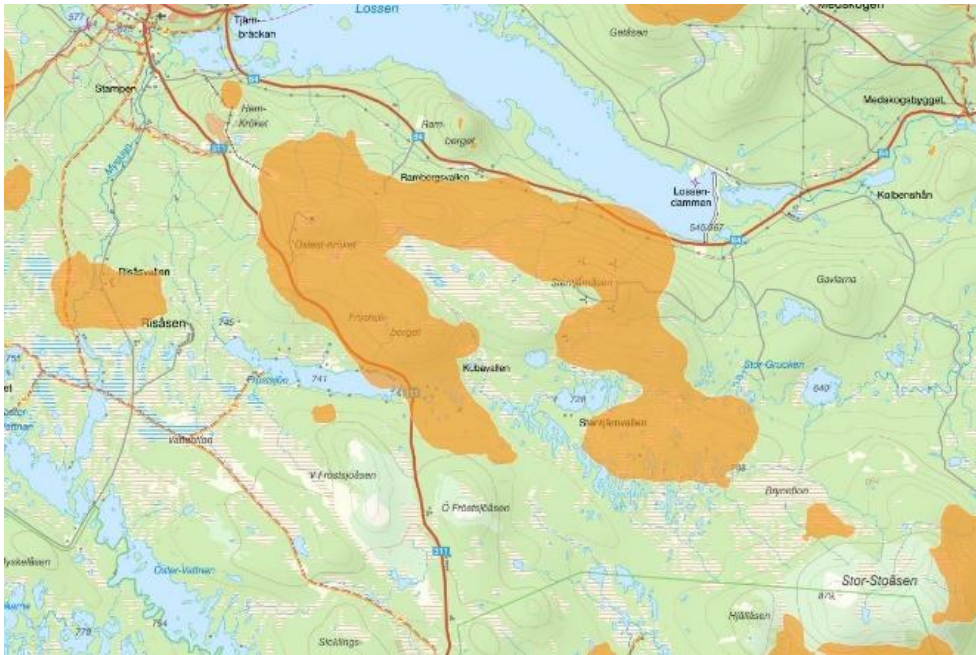
Med naturvårdsarter syftar man på skyddade arter, rödlistade arter, typiska arter i Natura2000-naturtyper, signalarter, nyckelarter.

Fridlysta arter

Inom planområdet som helhet förekommer skyddade arter främst i form av fåglar, lummerväxter och orkidéer. Inom de område som årets undersökning fokuserat på förekommer troligtvis inga häckningar eller viktiga livsmiljöer för fåglar beskrivna i bilaga 1 Artskyddsförordningen förutom själva Kröktjärnen. Spår av spillkråka som födosökt i äldre barrträd och stubbar syns i kanten upp mot den äldre kontinuitetsskogen vid bergfoten, som undersöktes 2022. Spillkråka är beskriven i bilaga 1 och en prioriterad art i Skogsvårdslagen, även rödlistad som NT (nära hotad). Äldre observationer av hökuggla, slaguggla, berguv, stenfalk, tretåig hackspett, tornfalk, pärluggla, lavskrika finns från omgivningarna noterade i Artportalen. I Kröktjärnen har flera rapporter med smålom (NT), årtå (EN) och kricka (VU) noterats. Smålom häckar troligtvis i tjärnen regelbundet. År 2020 konstaterad häckning med unger. Revlumner, mattlumner och lopplummer förekommer här och där i planområdet i sin helhet, men är relativt vanliga arter i skogsområden i regionen. Äldre spår av tretåig hackspett, så kallade ringhack i granbark, observerades på ett träd ganska nära den stora grusplanen. (se karta nedan). Birdlife Sverige har tagit fram en habitatmodell för tretåig hackspett med kartor som visar områden med hög potential för viktiga livsmiljöer för arten. Planområdet ligger delvis inom utpekade område för tretåig hackspett. (se karta nedan)



Gul prick visar plats där äldre spår, sk ringhack, från tretåig hackspett noterades



Birdlife Sverige – habitatmodell för tretåig hackspett – orange markering indikerar lämpliga livsmiljöer för tretåig hackspett

Signalarter

I de delar av planområdet som undersöktes 2023 förekommer skogliga signalarter på stubbar och brandpåverkad silvaved i den yngre skogen. De tätaste förekomsterna finns i den äldre kontinuitetsskogen ute i kanterna av planområdet, som undersöktes 2022.

Vedflamlav (NT) och blanksvart spiklav (NT) observerades 2023 på silvaved, hård gammal tallved.

Rödlistade arter

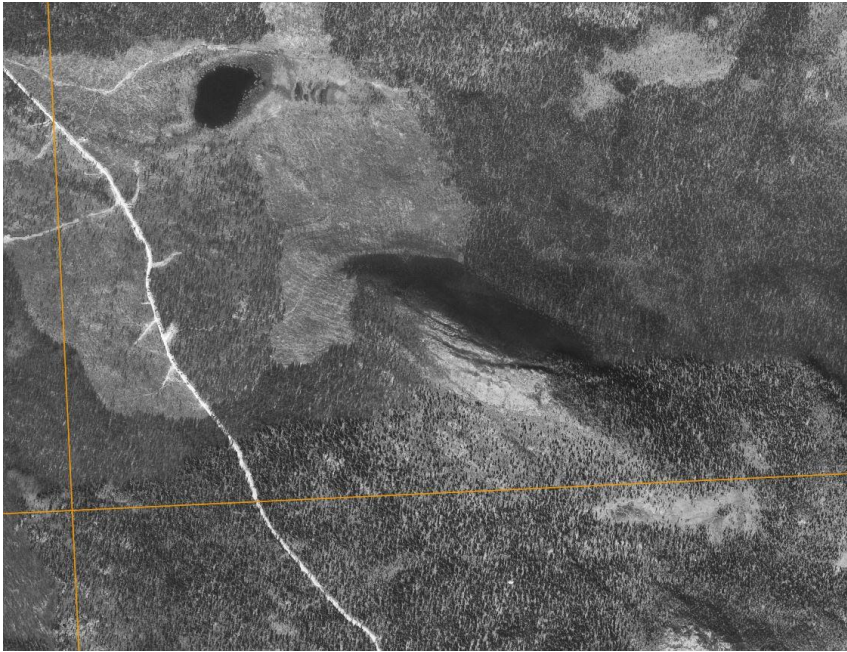
Ett par rödlistade insekter finns noterade 2016; grå blåbärsfältmätare (NT) och rödfläckigt jordfly (NT) finns noterade vid lampa vid den stora grusplanen centralt i området. Smålom (NT) och Kråka (NT) är representerade av de rödlistade arter som observerades under besöket 2023. 2 rödlistade lavar (båda NT) är noterade. (Se även beskrivning från övriga delar av planområdet 2022)



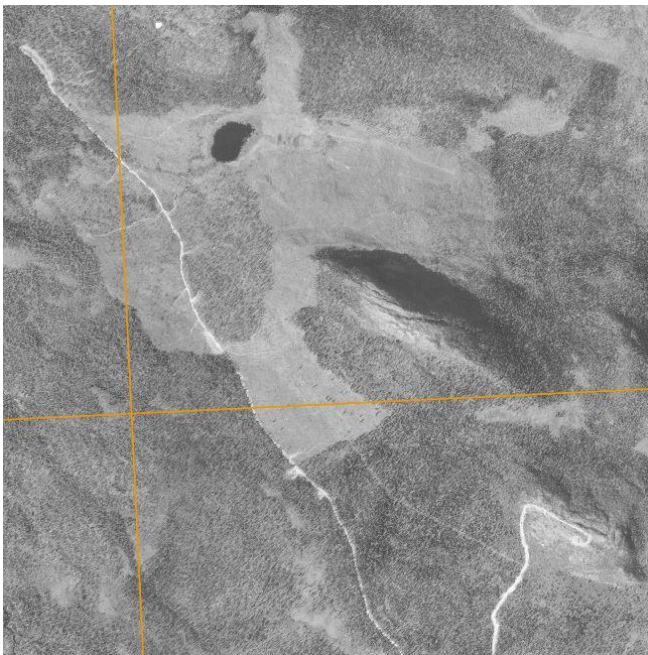
Rödlistade arter fyndplatser

Sammanfattning naturvärde / diskussion hänsyn

De delar som undersöktes 2023 är mer påverkade av tidigare exploatering och skogsbruk jämfört med planområdet i sin helhet. Skogen mellan grusplanen och Kröktjärnen består av planterad barrblandskog med äldre tall-överståndare, enstaka äldre granar och självföryngrad lövskog. Den har "visst naturvärde" (klass 4) tack vare att det förekommer substrat från tidigare trädgeneration. Här finns stubbar med kol, silverved (gammal hård tallved) i form av lågor, stubbar och rotben där det förekommer enstaka rödlistade arter. Generellt är värdet lägre här än i den kringliggande grandominerade kontinuitetsskogen. Skogen var delvis gallrad på 60-talet. Stora delar intill Kröktjärn var helt avverkade redan på 60-talet. (se bilder nedan)



Området kring tjärnen var hårt avverkat på 60-talet. Skogen nedanför Mellankröket var fortfarande intakt kontinuitetsskog. Skogen söder om tjärnen var gles och delvis gallrad.

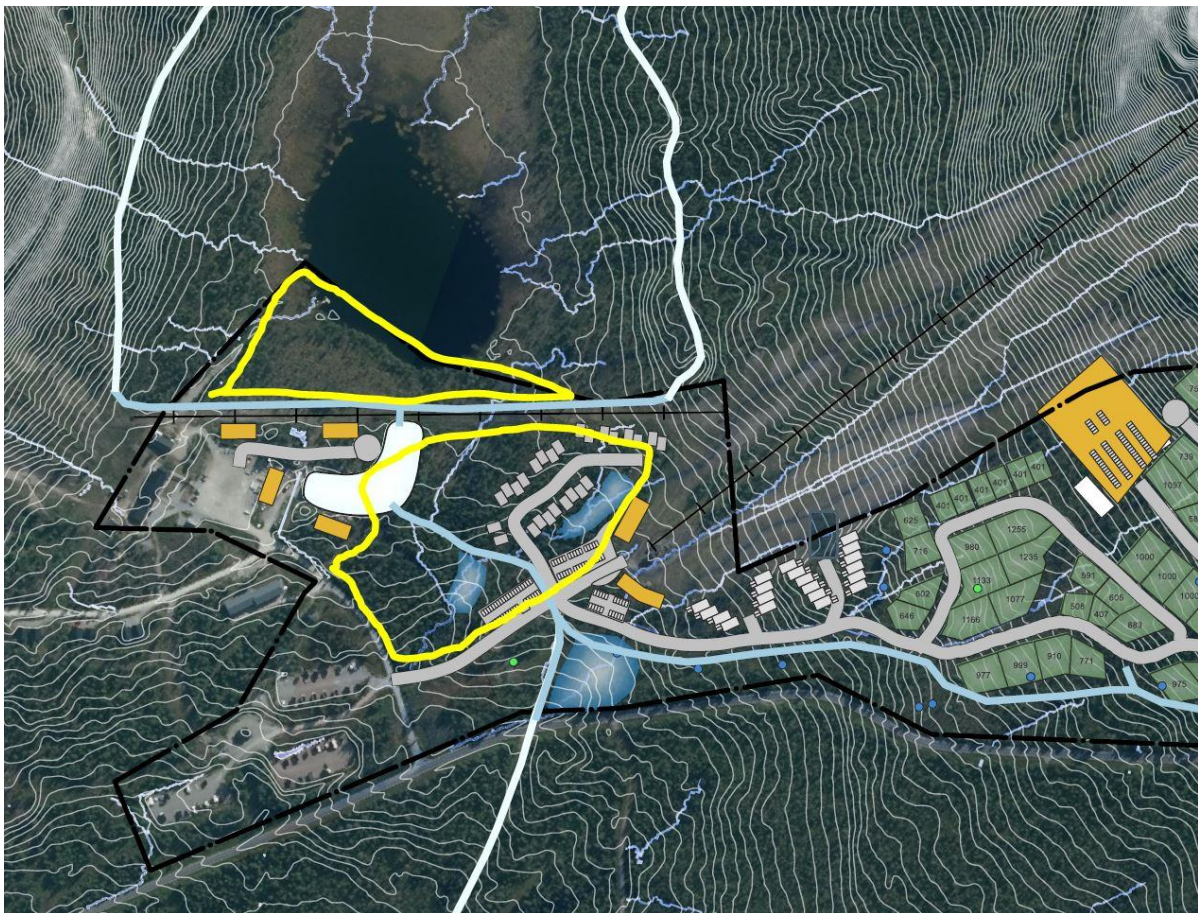


1975 var skogen mellan vägen och Mellankröket avverkad. Ett fåtal äldre tallar lämnades kvar.

Kroktjärnen bedöms ha "visst naturvärde" (klass 4) med sina relativt naturliga stränder och myrmarker. Här häckar troligtvis flera sjöfågelarter, ex smålom (NT, nära hotad) och knipa och utgör rastplats och födosöksplats för ytterligare fågelarter. Årta (EN, starkt hotad) och kricka (VU, sårbar) har observerats de närmaste åren. Den södra delen av Kroktjärnen har en strand delvis bestående av översvämmad / dämnd skog, som innehåller en hel del död ved. Den naturtypen kommer på kort sikt att innehålla en del naturvärden då den stående döda veden skapar förutsättningar för vedinsekter och gott om föda för ex hackspettar. Det är dock en övergående fas och naturen där kommer gå in i en ny succession med tiden. Om tjärnen inte varit tidigare påverkad av omfattande skogsbruk och på senare år vattenuttag hade naturvärdet troligtvis varit högre (möjligen klass 2).

Om man vid en framtida exploatering tar hänsyn till värdefulla substrat i skogsmarken som lågor, kolad ved på rotben, samt de äldre tallarna som står kvar i ungskogen och värnar tjärnen och naturliga stränder med skogbevuxen myrmark, finns goda förutsättningar för att man bevarar en del av områdets betydelse för biologisk mångfald. Man tar samtidigt hänsyn till viktig natur för ekosystemtjänster.

Denna naturvärdesbeskrivning är ingen NVI enligt SIS standard, utan en enklare beskrivning av områdets naturvärde.



Gul gräns markerar "visst naturvärde".



Områden med högst betydelse för bevarande av biologisk mångfald inom röd markering ("påtagligt naturvärde"). Gul markering visar område med "visst naturvärde". Övriga delar har visst naturvärde intill fuktstråk och tätare förekomster av substrat viktiga för biologisk mångfald. Bilden från naturvärdeskartläggning 2022.

Nedan finns källbeskrivning, och en artlista översikt.

Källor:

Kommunens kartsystem MyCarta

Litteratur

Nitare, J. 2019. Skyddsvärd skog – Naturvårdsarter och andra kriterier för naturvärdesbedömning. Skogsstyrelsen.

SIS 2014. Naturvärdesinventering avseende biologisk mångfald (NVI) – Genomförande, naturvärdesbedömning och redovisning. Svensk standard SS 199000:2014.

SIS 2014. Naturvärdesinventering avseende biologisk mångfald (NVI) – Komplement till SS 199000. Teknisk rapport SIS-TR 199001.

Databaser

ArtDatabanken. Uttag ur Artportalen

ArtDatabanken. www.artfakta.artdatabanken.se

Artskyddsförordning (SFS 2007:845). <http://www.naturvardsverket.se>

Naturvårdsverket. Skyddad natur. <http://skyddadnatur.naturvardsverket.se>

Skogsstyrelsen. Skogens Pärlor. <http://minasidor.skogsstyrelsen.se/skogensparlor/>

Birdlife Sverige – habitatmodellering för tretåig hackspett

Artlista naturvårdsarter inom delområdet 2023

Artnamn	Rödlistad	Signalart	Skyddade arter	Typisk art (Natura 2000)	Kommentar
Lavar					
Blanksvart spiklav	NT	X			
Vedflamlav	NT	X			
Fåglar					
Tretåig hackspett	NT		X		Bilaga 1
Kråka	NT		X		Bilaga 2
Smålom	NT		X		Bilaga 1
Årta	EN				Bilaga 2
Kricka	VU				Bilaga 2
Insekter					
Rödfläckigt jordfly	NT				
Grå blåbärsfältsmätare	NT				