

Lofsdalsbygden

Lokal utvecklingsplan





*Foto: Åsa Evertsdotter, Mona Bryngelsson, Joachim Lagercrantz, Mikael Svensson (Most photos)
Den lokala utvecklingsplanen för Lofsdalen presenterades 11 juni 2024*

Innehållsförteckning

Inledning	4
Syfte	
Övergripande mål	
Specifika mål	
Geografiskt område	
Aktörer	
Metod	
Bygdens utvecklingsområden	
Infrastruktur	4
Kommunalt ansvar	6
Levande landsbygd	8
Boende	10
Nulägesbeskrivning – bygden idag	12
Boende och service	
Näringsliv och företagare	
Föreningsliv	
Besöksmål	
Infrastruktur och transportsystem	
Byns företag och besöksmål	14
Lokalekonomisk analys	15
Användning av den lokala utvecklingsplanen	15
Uppföljning	15
Bilagor	15
Lokalekonomisk analys	

1. Inledning

Lofsdalen har som turistort vuxit väldigt mycket de senaste åren och blivit en otroligt attraktiv plats att komma till för att åka skidor och snöskoter, fiska, cykla och bara vara i den oändligt vackra naturen med både berg och dal. Men att leva på en turistort kan vara en utmaning för de som lever här året om, mycket är anpassat efter turismen och därför gör vi en utvecklingsplan som gynnar oss som lever, verkar och växer upp här.

Vi vill att Lofsdalsbygden är en plats som är magisk för barn att växa upp på, en plats där man känner sig hemma och får möjligheter till gemenskap, trygghet och utveckling. Därför har vi tillsammans kommit fram till att de viktigaste punkterna för Lofsdalsbygdens framtida utveckling är Infrastruktur, Kommunalt ansvar, Boende och Levande landsbygd.

1.1 Syfte

Den lokala utvecklingsplanen kan användas som ett verktyg för att utveckla Lofsdalsbygden. Den skall ligga till grund för ett fortsatt utvecklingsarbete, och användas till ansökningar om finansiering till den utveckling som önskas.

1.2 Mål

1.2.1. Övergripande mål

Att vi i bygden kommer fortsätta att utvecklas tillsammans, når våra specifika mål och skapar en mer attraktiv plats för bygdens alla boende.

1.2.2. Specifika mål

De specifika mål vi kommit överens om att de är rimliga för kommande år är:

- Att vi ökar engagemanget bland byborna för bygdens välbefinnande.
- Att vi har en strukturerad grupp som fortsätter verkställa planer och mål med regelbundna träffar.
- Att vi under 2024 har startat en aktivitet i varje område.

1.3 Geografiskt område

Denna utvecklingsplan riktar sig till de byar som ligger längs väg 502, vilket innefattar ett geografiskt område från Linsell till Sörvattnet.

1.4 Aktörer

Utvecklingsplanen har tagits fram av invånare, företagare och föreningar i Lofsdalsbygden. Dokumentet ska användas som stöd i möten med finansärer, kommunen, regionen och andra myndigheter och organisationer.

Utvecklingsplanen ska också användas som inspirationskälla för att utveckla bygden.

1.5 Metod

Arbetet med denna utvecklingsplan inleddes i oktober 2023 och blev färdigt i maj 2024. De utvecklingsområden som finns att tillgå i planen är de som bygdens invånare anser vara mest prioriterande.

Vid öppna möten, till vilka alla invånare i bygden var inbjudna, togs utvecklingsområdena och insatserna fram gemensamt. I samband med mötena bildades en utvecklingsgrupp som har prioriterat insatserna, sammanfattat nuläge och mål, gjort SWOT-analyser och kopplat varje utvecklingsområde till Agenda 2030.

2. Utvecklingsområden

2.1 Utvecklingsområde Infrastruktur

Då vår bygd är beroende av bra kommunikation ser vi det som ett stort utvecklingsområde. Genom att genomlys och omarbete den förstudie som finns och se över hur vi idag nyttjar den kommunikation som finns i och till byarna utefter väg 502, vill vi stärka de grundläggande behov som vi som invånare och våra turister har. Vi vill också med ganska enkla medel få ner hastigheterna genom byarna utefter väg 502.

Nuläge

I nuläget är hastigheten genom Glöte och Lofsdalen väldigt hög, inte dom 50 km som är tillåtet. 50-skylden vid infarten till Lofsdalen är idag placerad för sent, eftersom byn har vuxit och bebyggelse finns innan denna 50-skylt. Det finns ingen allmän kommunikation från Lofsdalen till flygplatsen i Sveg. Inte heller finns det möjlighet att med buss ta sig till hälsocentralen i Sveg.

Insatser

- Genomlys och bearbeta den förstudie som finns från Trafikverket gällande väg 502.
- Se om det finns möjlighet att förlänga busslinjen som idag går ner till Sveg: Då både turister och bofasta vill ta sig på ett enkelt sett till Stockholm via Svegs Airport vill vi arbeta för att busslinjen kan förlängas till flygplatsen. Alternativt att "anropstyrd trafik" kan nyttjas för detta ändamål.
- Se om det finns möjlighet att busslinjen kan stanna vid Svegs Hälsocentral.
- Hastighetssänkning genom Glöte och Lofsdalen: Förslaget är att med hjälp av blinkande "hastighets skylt" få ned de höga hastigheterna och öka tryggheten genom byarna.

Fler önskade insatser från byns invånare. Dessa kommer inte att prioriteras men kommer att finnas med för kommande insatser längre fram:

- Tätare busstrafik.
- Taxi inom Lofsdalen.
- Gång- och cykelvägar med belysning.
- Väg till Hede.
- Rondell i Lofsdalen.
- Cykelleder Glöte-Lofsdalen.
- Fler promenadvägar.
- Ny infart mot Lofsens Fjällby.

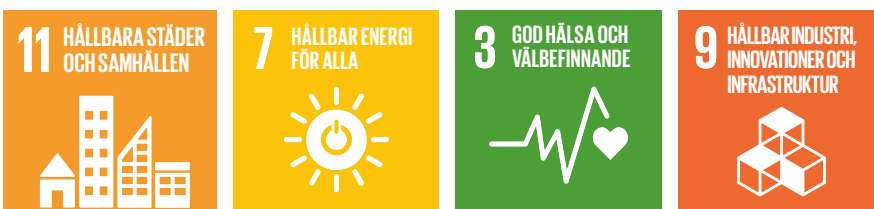
Utvecklingsområdet Infrastruktur stöder följande mål i Agenda 2030:

(11:2) Tillgängliggör hållbara transportsystem för alla.

(7:1) Tillgång till modern energi för alla.

(3:8) Tillgängliggör sjukvård för alla.

(9:1) Skapa hållbar, motståndskraftig och inkluderande infrastruktur.



2.2 Utvecklingsområde Kommunalt ansvar

Det kommunala ansvaret är viktigt för alla invånare i en inlandskommun. Med tanke på den glesbygd vi lever i befinner vi oss långt ifrån beslutsfattarna i kommunen.

Nuläge

Den kommunala närvaron är liten. Återvinningsstationen har stängts och sophämtningen är i perioder problematisk. Under högsäsong är det stora mängder sopor som inte tas omhand på rätt sätt. Det bör även finnas en återvinningsstation i Glöte. Det finns inget äldreboende eller seniorboende. Invånarna i bygden upplever det svårt att hitta rätt kontaktpersoner inom kommunen och känna sig delaktiga i de lokala beslut som tas. Kommunen bör vara tillgänglig och hjälpsam i de situationer som kan uppstå i de olika kommunala ansvarsområdena.

Starka kommunala åtaganden som fungerar bra i bygden är den fina skolan vi har, slamtömning av brunnar, hemsjukvården till dem med behov och smidiga bygglovsansökningar.

Mål

Mål 1. Förenklad kontakt med kommunen

En kontaktperson på kommunen och en samordnare från bygden som kan framföra viktiga frågor åt båda håll. Ett enklare kommunikationssätt mellan bygden och kommunen så frågor inte faller mellan stolarna och ansvarsfrågor kring våra utvecklingsområden försvinner.

Mål 2. Återvinningscentral & återvinningsstationer

Vi måste få tillbaka vår återvinningscentral som stängdes under 2022. Ur ett miljöperspektiv är det en katastrof att behöva åka 140 km för att återvinna till exempel virke, metall, farligt avfall etc. På grund av att återvinningscentralen stängdes har bland annat byggavfall hamnat i restavfallsbehållare och naturen.

Senast den 1 januari 2027 ska alla hushåll ha fastighetsnära insamling av pappersförpackningar, plastförpackningar, ofärgat- och färgat glas och metallförpackningar. Vår önskan är att Härjedalens kommun är en förebild för andra kommuner i hanteringen av dessa sopor och är tidigt ute innan tidsfristens utgång.

Mål 2. Äldreboende / seniorboende

I Lofsundsbygden är 31,6% av befolkningen över 65 år (SCB 2022-12-31). Dessa personer vill gärna fortsätta leva i bygden även när vårdbehovet ökar med åldern. Finns äldreboende/seniorboende frigjorts fastigheter till andra som vill leva i bygden. Med äldreboende/seniorboende i bygden borde förutsättningar finnas för en utökad kommunal- och regional sjukvård helårsvis vilket även skulle vara en trygghet för bland annat barnfamiljer.

Insatser

Insatserna kan genomföras när vi från bygden har en samordningsperson som kan träffa den kommunala kontaktpersonen och gå igenom de ovanstående målen.



Utvecklingsområdet Kommunalt ansvar stöder följande mål i Agenda 2030:

Mål 1 – Minskad ojämlikhet (10), jämställdhet (5), inkluderande samhällen (16)

Mål 2 – Minskad ojämlikhet (10), Hållbara städer och samhällen (11), Ekosystem och biologisk mångfald (15)

Mål 3 – God hälsa och välbefinnande (3), Anständiga arbetsvillkor och ekonomisk tillväxt (8), Minskad ojämlikhet (5)



SWOT-analys Utvecklingsområde Kommunalt ansvar

Styrkor:

- Skolan
- Slamtömning
- Hemsjukvård
- Bygglov m.m.

Svagheter:

- Återvinningen
- Placering/avsaknad av miljöstationer.
- Kommunikation om kommunala fastigheter.
- Kommunikation mot byar och företagare.
- Kulturellt utbud.

Möjligheter:

- Ändrade skatteregler.
- Ändrade landsbygds politik.
- Turistskatt
- Säsongsskatt
- Öppen dialog mellan by-
invånare/företagare en gång i
halvåret (aktivitet).
- Biblioteksfilial (aktivitet).

Hot:

- Okunnighet om turismens betydelse för
kommunens fortlevnad.
- Utflyttning p.g.a. undermålig kommunal
service.
- Recession i Sverige/världen.
- Okunnighet om glesbygd.

2.3 Utvecklingsområde Levande landsbygd

Nuläge

I nuläget finns det en begränsad mängd aktiviteter som främst riktar sig till turister. Vi har ingen bestämd samlingsplats för de äldre, ungdomarna och de små, där de kan ägna sig åt aktiviteter. Lekparken vid campingen behöver renoveras, den är i dåligt skick. Kommunen har tidigare haft ansvar för lekplatsen men avsagt sig det och den är i ett stort behov av upprustning.

Förslag

Helår

- Aktiviteter som passar året runt är byfester och middagar liknande den matvandring som ICA anordnande. Alla kan vara med vilket gynnar gemenskapen i bygden.
- Ett gym är något som både invånare och turister har efterfrågat. Det skulle vara bra ur ett folkhälso-perspektiv och underlätta för personer som behöver rehabilitering då de i så fall slipper åka till gymmet i Sveg.
- Träffpunkt/samlingsplats. Lofsdalen behöver en samlingsplats för bybor. Bystugan nyttjas sällan och den skulle passa bra som samlingsplats för invånarna. Vi måste öppna upp bystugan så den blir tillgänglig för aktiviteter för lokalbefolkningen.
- Kommunikation mellan bybor och föreningar, utökad information så de når ut till samtliga bybor samt närliggande byar. Här finns förslag om att börja med utskick i brevlådorna och att få igång sociala medier som riktar sig till bygdens invånare.

Sommar

- Midsommarfirande i bystugan.

Vinter

- Skridskobana på en annan plats än skolan, då den befintliga banan endast är tillgänglig på helger och efter klockan 17 på vardagar.
- Gångbana på isen.
- Julgransplundring

Insatser

- För att få bystugan att bli levande behövs det ideellt arbete, fler behöver engagera sig.
- Samarbeten mellan företagare för att skapa gymmöjligheter för bybor (Fjällhotellet, paddelhallen, Lofsdalen outdoor, PT).
- Vi håller aktivitetsträffar för att samla in information från bybor om vilka intressen som finns för aktiviteter för att skapa gemenskap och meningsfulla möten året om.
- Bystugan behöver inventeras och planläggas för uppvärmning ur ett miljöperspektiv om den ska nyttjas.
- Det behövs fler långsiktiga planer både ur miljö- och ekonomiperspektiv från föreningarna och klubbarna.

Förslag på aktiviteter som kan genomföras i bystugan:

Olika firanden för högtider t.ex. Påsk och Jul.

Klädbytesdagar

Bokbytdagar

Loppis

Kurser

Föreläsningar

Nyttjande av lokalen för föreningar till aktiviteter.

Bingo

Fritidsgård (brädspel, högläsning, läxhjälp, bio).

Utvecklingsområdet Levande landsbygd stöder följande mål i Agenda 2030:

(3) God hälsa och välbefinnande

(16) Fredliga och inkluderande samhällen

(10) Minskad ojämlikhet



SWOT-analys Utvecklingsområde Levande landsbygd

Styrkor:

- Skola och förskola.
- Mataffär med bra utbud och öppettider.
- Många säsongsbaserade arbeten.
- Aktiva klubbar och föreningar.

Svagheter:

- Ingen samlingsplats.
- Svårt att få människor engagerade ideellt.
- Ekonomi

Möjligheter:

- Tillgång till naturen.
- Lugnet och tystnaden.
- Djurliv
- Friluftsliv
- Vandring och fiske.
- Säsongskatt

Hot:

- Höga bostadsräntor.
- Svårigheter att hitta boende.
- Klimat och väderberoende.
- Dyra transportkostnader.



2.4 Utvecklingsområde Boende

Lofsdalsbygden växer och så gör även intresset för att flytta hit. Efterfrågan på ett mer varierat boendebud finns hos de som önskar bo kvar, både ungdomar, familjer och äldre. Trivselen i området är stor och många vill stanna kvar men behoven ändras genom åren.

De äldre vill finna ett mindre boende eller någon form av seniorboende för att slippa flytta till Sveg, Funäsdalen eller Hede. Allt fler yngre vill bo kvar för att främja bygden och fler vill göra detta till sitt hem året runt, men de har svårt att hitta bostäder, till ett bra pris, i dagsläget.

Nuläge

Många äldre bor kvar här i Lofsdalsbygden, i sina hus med trädgård, som de kanske inte längre har orken att ta hand om. I nuläget finns tyvärr inga mindre bostadsalternativ att tillgå då det finns en stor brist på hyresrätter, seniorboenden samt andra alternativa bostäder.

Då majoriteten av husen här i bygden är fritidshus genererar detta att hyrorna ökar. Det blir mer värt att hyra ut sina fritidshus veckovis än att sänka hyran, men då få en hyresgäst som bor där året om.

Löneläget och möjligheten till året runt-jobb är inte samma som i andra delar av landet. Lofsdalsbygdens bofasta livnär sig till större delen av turistnäring. Detta gör att det finns betydligt fler jobb möjligheter under vissa perioder av året och färre jobb möjligheter under andra. Då inkomsten kan variera, utan en fast anställning eller möjlighet att ta anställning hos olika arbetsgivare, påverkar detta vad som är möjligt att betala i hyra för bofasta och personer som vill flytta hit och bo året runt.

Insatser

- Se efter om marken bakom återvinningen, som var till för ett seniorboende, finns kvar.
- Kontakta kommunala bolag om de är villiga att bygga hyreshus/hyresrätter.
- Göra en ordentlig undersökning av behovet av bostäder.

Fler önskade insatser från bygdens invånare

Följande insatser kommer inte att prioriteras i dagsläget, men är öppna för den som vill börja arbeta med dem: Fler bostäder för nyinflyttade och dem som vill flytta hit, inkludering av nyinflyttade för gemenskap, trygghet och gemenskap, turistskatt på boende, få ungdomar att vilja bli kvar i bygden.

Utvecklingsområdet Boende stöder följande mål i Agenda 2030:

Mål (1) – Ingen fattigdom

Mål (3) – God hälsa och välbefinnande

Mål (8) – Anständiga arbetsvillkor och ekonomisk tillväxt

Mål (9) – Hållbar industri, innovationer och infrastruktur

Mål (11) – Hållbara städer och samhällen

Mål (17) – Genomförande och globalt partnerskap



SWOT-analys

Utvecklingsområde Boende

Styrkor:

- Stor efterfrågan.
- Attraktiv bygd som erbjuder livskvalitet.
- Utökad arbetsmarknad.
- En attraktivare bygd.
- Hyresrätters tillgänglighet.
- Större utbud genererar lägre hyror/tomtpriser.
- Fler bofasta samt barnfamiljer.

Svagheter:

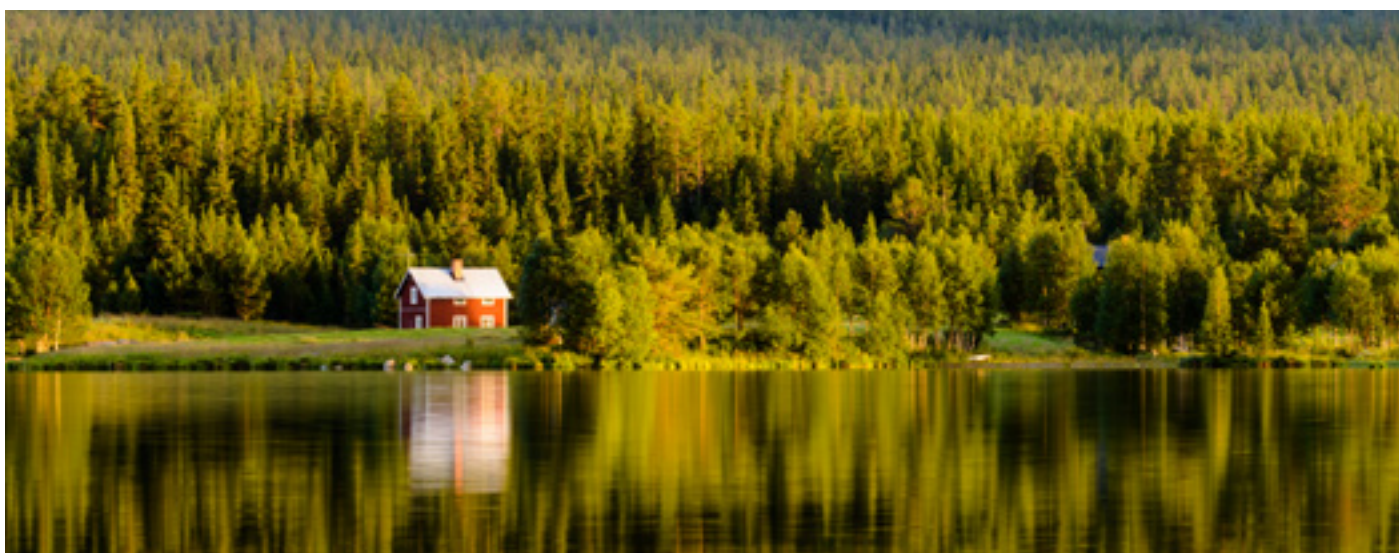
- Hyrorna/priserna kan öka.
- Naturen och vyerna drabbas.
- "By-känslan" försvinner.
- Fler fritidsboende – färre bostäder.

Möjligheter:

- Identifiera tomma bostäder.
- Lokal förmedling boende.
- Kollektivtrafiken ökar - subventionerad kollektivtrafik i hela landet.
- Skolan växer p.g.a. bidrag till glesbygdsutveckling i kommunen.
- Attraktivare område – syns mer i media, reportage etc.
- Värdet på bygden ökar.
- Bättre tillgång till sjukvård.
- Kommunala tomter och hyresrätter.
- Få in flera investerare för boende samt turismen.

Hot:

- Vattenresurserna kan ta slut.
- Ökade räntor.
- Byggstopp
- Krig, pandemier – tillgång till material ökar i pris eller tar slut.
- Länsstyrelsen kan stoppa p.g.a. betesmarkernas minskning.



3. Nulägesbeskrivning - bygden idag

Lofsdalen med omkringliggande byar har vuxit till en stor året runt-destination för turister. Förskola och skola har med en växande befolkning ökat sitt elevunderlag varje år. Suget efter att få bo och verka i fjällmiljö gör att fler väljer att bosätta sig i våra byar. Inte bara i Lofsdalen utan även Glöte och Strådalen känner av en ökad inflyttning. Det i sin tur gör att fler företag etablerar sig i bygden.

Utmaningen för Härjedalens Kommun och oss är att det saknas boende för både yngre och äldre och att utbyggnaden av vatten och avlopp inte hinns med i den takt som önskas. Då fler och fler väljer att nyttja vår otroligt vackra natur är det av stor vikt att vi tillsammans kan bevara och ta hand om den så att även kommande generationer också får möjlighet att njuta av den.

3.1 Boende och service

Basservice så som mataffär, bensinstation, laddstationer för elbilar, restauranger, butiker, bageri, caféer och frisör finns i Lofsdalen. Apotek- och systembolagstjänster finns via mataffären. Under högsäsong finns även läkarstation på fjällanläggningen. Under lågsäsong saknas läkarstation.

Det saknas hyreslägenheter för yngre och barnfamiljer. Även boende för äldre saknar vi i våra byar så som ålderdomshem eller liknande.

Lofsdalen har också den fina möjligheten att ha vår brandstation med deltidsbrandmän som understödjer sjukvårdspersonal i väntan på ambulans.

3.2 Näringsliv och företagare

Med den ökade inflyttningen till våra byar ökar också företagandet. Många av våra företag är kopplade till turism i någon form men även branscher som inte är kopplade till turismen etablerar sig. Då distansarbete fungerar utmärkt har vi flera stugägare som väljer att flytta till våra byar men har kvar sitt arbete i en storstad långt bort. Tack vare flygförbindelse från Sveg är det lätt att ta sig ner till Stockholm för möten som måste hållas på plats.

3.3 Föreningsliv

Det finns flera olika föreningar som via sina aktiviteter hjälper till att främja sammanhållningen i våra byar. Aktiviteter så som sport, motor, fiske och olika byföreningar exempelvis bastuförening, bystugeförening, Glötegårdens förening, skoterklubben i Glöte och fiskevårdsföreningen.

3.4 Besöksmål

Destination Lofsdalen är en året runt-destination som lockar besökare med skidåkning, skoteråkning, vandring, cykling, fiske, löpning och andra naturupplevelser. Företag inom besöksnäringen är en stor del av det lokala näringslivet. Lofsdalen har vunnit flera priser för sina vackra längdåkningsspår. Lofsdalsspår som sköter dessa är ett icke vinstdrivande företag som återinvesterar all eventuell vinst i verksamheten.

3.5 Infrastruktur och transportsystem

De flesta som gästar området kommer med bil. Väg 502 från Linsell till Sörvattnet har mycket att önska. Det är en smal och bitvis krokig väg med en sektion vars bredd understiger 6,5 meter utmed hela den aktuella sträckan. Ingen taxi finns inom området, lokaltrafiken (buss) går en gång/vardag till och från Sveg.

Hela Lofsdalen bykärna löper längs en trafikerad väg utan trottoar och med endast en vit utmålad del för fotgängare vilket gör det relativt farligt att gå längs vägen, speciellt för barn och det är tyvärr den enda gångvägen till skolan för många av byns barn. Fotgängare är ännu mer utsatta under vintertid då den vita markeringen inte syns och vägen är mycket mer trafikerad.



3.6 Byns företag och besöksmål

Service:

Sjukvårdsmottagning under vintersäsong. Skola, förskola, fritids, hemtjänst, räddningstjänst, fjällräddning, bensinmack, ombud för Systembolag och Apotek, frisör.

Butiker:

Ica Nära Lofsdalen, Karins Sportbod, Skoterhuset, Sportshopen, Northland on demand chark & deli, Rensberg kött, Kokhuset.

Restauranger:

Restaurang Hovärken, Lofsdalens Fjällhotell, Aktivitetshuset, Skoterhuset, Restaurang Trapper, Café Gamla skolan, Fjällkonditoriet.

Boende:

Lofsdalens Fjällhotell, L-Home, Destination Lofsdalen, Lofsens Fjällby, Vaartoe Glamping, Uppvallen Fäbod, Lofsdalsfjällen Camping med ställplatser, Lofsdalens Lägergård.

Kultur:

Glötegården, Bystugan, samebyar och dess kultur, obränd kalkugn, Bygdesamlingen på Glötegården, Rombovallen, Bagarstuga, fotoutställning Bystugan.

Fritid:

Längdspår, fjällanläggning, cykelvägar, Mountainbike, cykelleder, downhill cykling, jakt, vandring, badplatser, skoterleder, fiske, utegym, paddelhall, pulkabacke, lekplats, trollstigen.

Föreningar:

Glöte byalag, Glötegården, Badhusföreningen i Glöte, Glöte Jaktskytteklubb, Glöte VVO, Lofsdalen-Glöte Fiskevårdsområde, Glötes snöskoterklubb, Lofsdalens Skoterklubb, Lofsdalen Turistnäring ekonomisk förening, Lofsdalsfjällen Turistnäring Ekonomisk förening, Lofsdalens Turistförening, Lofsdalens Sportklubb, Lofsdalens Bygdegårdsförening.

Näringsliv:

Fixarna i Glöte AB, Stenbergarna AB, Härjedalens Bygg AB, Mind & Body, Vaarttoe Adventurecamp, D.Bergström el AB, L Näsman AB, Thuring Fjällbygg AB, Glöte Holding AB, Lofsdalens Fjällhotell, Lofsdalens Fjällanläggningar, ICA Nära Lofsdalen, Karins Sportbod, Restaurang Trapper, Café Gamla Skolan, Lofsdalens Fastighetsbyrå, Restaurang Hovärken, Lofsdalens Hustillyn, Thunans Stug & Byggservice i Lofsdalen AB, Skoterhuset Lofsdalen, Lofsdalens Eltjänst AB, Jape electro.

Besöksmål:

Fågeltornet i Dravagen, utsikten Glöte åsen, Guidade turer till Vindparken, sjörundan runt Glötesjön, Våffelstugan, Uppvallens fäbod, Rombovallen, Trollstigen, kulturvandring i Lofsdalen.

4. Lokalekonomisk analys

Den lokalekonomiska analysen finns med som en bilaga i den här utvecklingsplanen.

5. Användning av den lokala utvecklingsplanen

Utvecklingsplanen ska ligga som grund för vårt fortsatta utvecklingsarbete i byn. Den ägs av oss i byn och kommer att påminna oss om riktningen så vi inte tappar tråden. Den ska leva och förändras i takt med att projekt genomförs och nya idéer kommer till. Härjedalens Kommun som initiativtagare till just den här upplagan av planen kommer att ha tillgång till den för sitt proaktiva utvecklingsarbete.

6. Uppföljning

Utvecklingsgruppen, byalaget, kommer årligen att utvärdera och revidera planen tillsammans med en representant från kommunens näringslivsenhet.

7. Bilagor

Lokalekonomisk analys

