

Detaljplan Vemdalens Kyrkby 39:42, m.fl., Hovde Syd

MILJÖKONSEKVENSBESKRIVNING



Granskningshandling

Uppdrag: 329602 Utredningar för planarbete Hovde Syd
Vemdalen, SkiStar

Titel på rapport: Detaljplan Vemdalens Kyrkby 39:42, m.fl., Hovde
Syd, Miljökonsekvensbeskrivning

Status: Granskningshandling

Datum: 2024-05-13

Medverkande

Beställare: Berg och Härjedalens kommun
SkiStar AB

Kontaktperson: Josef Rundström
Lars Lifvendahl

Konsult: Tyréns Sverige AB

Uppdragsansvarig: Nils Edwards

Handläggare: Maja Westerlind, Elvira Lindström

Kvalitetsgranskare: Elin Elfving, Johanna Thurdin

Sammanfattning

Berg och Härjedalens miljö- och byggförvaltning har fått i uppdrag av miljö- och byggnämnden att pröva platsens lämplighet för en utökning av Vemdalskalets skidanläggning på den södra sidan av fjälltoppen Hovde, genom en detaljplan. Detaljplanens syfte är att möjliggöra en utvidgning av befintlig skidanläggning för att öka kapaciteten. Den nuvarande skidanläggningen är inte dimensionerad för antalet gäster under högsäsong, vilket leder till en sämre skidupplevelse.

Vid arbete med planen har utformningen av skidanläggningen och planförslaget stegvis anpassats mer och mer till de naturvärden som har identifierats. Den slutliga utformningen i planförslaget ger utrymme för nedfarter samtidigt som skyddsvärda naturvårdsarter och värdeelement bevaras.

Planområdet är totalt 73 hektar och möjliggör ny pistyta, tre nya släpliftar med tillhörande stödfunktioner samt bygggrätter. Planförslaget beräknas tillföra en kapacitet av 1000 skidgäster, vilket innebär att skidanläggningens övriga pister och liftar kan avlastas i samma omfattning, när gästerna sprids ut över en större yta. Intrång i objekt med höga naturvärden minimeras genom att vissa ytor planläggs som allmän platsmark NATUR, dit även dagvatten kan ledas.

Detaljplanen bedöms överensstämma med gällande översiktsplan och fördjupad översiktsplan. Alternativa lokaliseringar har utretts och slutsatsen är att planområdet är den mest lämpliga lokaliseringen. Nollalternativet innebär att aktuellt markområde fortsatt består av skogsmark som delvis brukas. Om skidsystemet inte byggs ut innebär det en fortsatt hög gästbelastning och obalans mellan boende och skidåkning.

Kommunen bedömde tidigt att ett plangenomförande skulle kunna innebära en betydande miljöpåverkan på bland annat naturvärden och på riksintresse för rennäringen. Denna MKB har tagits fram som stöd för kommunens bedömningar och syftar till att integrera miljöaspekterna i planprocessen.

De miljöaspekter som har bedömts vara betydande är rekreation och friluftsliv, naturmiljö, rennäring, yt- och grundvatten samt ras, skred och erosion.

Hela planområdet ligger inom riksintresse för friluftsliv i enlighet med 3 kap 6 § miljöbalken och inom riksintresse för rörligt friluftsliv i enlighet med 4 kap 2 § miljöbalken. Konsekvenserna för rekreation och friluftsliv bedöms

sammantaget bli positiva till små negativa, med hänvisning till ökad möjlighet till skidåkning och berikande friluftsupplevelser, men viss försämrad möjlighet att uppleva fjällnära skog med höga naturkvalitéer sommartid. Ingen påtaglig skada bedöms uppstå på något av riksintressena kopplat till värden för friluftslivet. I nollalternativet bedöms små negativa konsekvenser uppstå.

Planförslagets nya nedfarter och liftar berör områden med höga och påtagliga naturvärden. Anpassningar har gjorts i flera omgångar för att minimera påverkan på naturvärden, värdeelement och arter. Med det slutliga förslaget bedöms ingen påverkan uppstå för identifierade arters bevarandestatus. Konsekvensen för naturmiljön bedöms sammantaget bli liten till måttligt negativ med hänsyn till platsens höga värden och vissa oundvikliga intrång. I nollalternativet fortsätter området att domineras av barrträdsdominerad fjällnära skog som delvis brukas. Konsekvenserna av nollalternativet bedöms bli små negativa.

Planförslaget berör Tåssåsens samt Handölsdalens samebyar, och den nordvästra delen av det nya skidområdet ligger inom en yta för flyttled och uppsamlingsområde av riksintresse för rennäring i enlighet med 3 kap 5 § miljöbalken. Med hänsyn till områdets värden, angivna störningszoner i rennäringanalysen och bedömda effekter bedöms konsekvenserna bli obetydliga för Tåssåsens sameby och måttligt negativa för Handölsdalens sameby. Konsekvenserna av planförslaget bedöms sammantaget bli små till måttligt negativa och konsekvenserna av nollalternativet bedöms bli små negativa.

Planområdet sträcker sig in över den yttre delen av vattenskyddsområdet till en kommunal vattentäkt. Dagvatten kommer att avledas i nordvästlig riktning mellan pister och liftgator via diken och infiltreras i naturmark. Föreslagen exploatering bedöms inte strida mot gällande skyddsföreskrifter för vattenskydds-områdets zon *Övrigt vatten* och möjligheterna att uppnå miljökvalitetsnormerna i närmaste ytvattenförekomster bedöms inte påverkas. Risken för påverkan på såväl grundvattnets kvalitet som kvantitet bedöms som obetydlig och konsekvenserna för både ytvatten och grundvatten bedöms som obetydliga för både planförslag och nollalternativ.

Förutsättningar för slamströmmar och skred saknas inom planområdet. Konsekvenserna avseende ras, erosion och blocknedfall bedöms sammantaget bli små negativa till obetydliga. I nollalternativet bedöms inga konsekvenser uppstå.

Små negativa konsekvenser bedöms uppstå avseende landskapsbild, buller, ljus samt övriga risker kopplat till miljö och hälsa. Måttligt negativa konsekvenser bedöms uppstå för naturresurser och energianvändning samt störningar under byggskede.

Sex av de nationella miljökvalitetsmålen har bedömts vara relevanta för planen. Planförslaget bedöms varken bidra till eller motverka miljömålen *Storslagen fjällmiljö*, *Grundvatten av god kvalitet* samt *God bebyggd miljö*. Planen bedöms motverka eller delvis motverka miljömålen *Levande skogar*, *Ett rikt växt- och djurliv* samt *Myllrande våtmarker*.

Inom de nationella folkhälsopolitiska målen har målområdet *Levnadsvanor* bedömts vara relevant för planen. Planförslaget bedöms främja målområdet.

Innehållsförteckning

1 Inledning	9
1.1 Bakgrund och detaljplanens syfte	9
2 Miljöbedömning	10
2.1 Undersökning.....	10
2.2 Syfte och process	10
2.3 Avgränsningssamråd	11
2.4 Avgränsning.....	11
2.4.1 Avgränsning av miljöaspekter	11
2.4.2 Tidsmässig avgränsning	12
2.4.3 Geografisk avgränsning	12
2.5 Detaljplanens samråd	13
2.6 Metod och bedömningsgrunder	14
2.6.1 Definition av påverkan, effekt och konsekvens.....	14
2.6.2 Bedömningsgrunder och skalor	15
2.6.3 Underlag	16
2.7 Osäkerheter	16
3 Övergripande områdesförutsättningar	17
3.1 Områdesbeskrivning	17
3.2 Planförhållanden.....	18
3.3 Riksintressen och skyddade områden	21
3.3.1 Riksintresse rennäring	22
3.3.2 Riksintresse friluftsliv	22
3.3.3 Riksintresse rörligt friluftsliv.....	23
3.3.4 Vattenskyddsområde	24
4 Planförslag	26
4.1 Allmän plats	27
4.2 Kvartersmark	27
4.3 Mark- och utrymmesförvärv	28
4.4 Tekniska frågor	28
4.5 Skidanläggningen	28
5 Alternativ	29
5.1 Alternativ lokalisering	30
5.2 Alternativ utformning	31
5.3 Nollalternativ	34

6 Miljöaspekter	35
6.1 Rekreation och friluftsliv	35
6.1.1 Bedömningsgrunder.....	36
6.1.2 Förutsättningar.....	37
6.1.3 Planförslagets hänsynstaganden och bestämmelser	38
6.1.4 Konsekvenser	38
6.1.5 Förslag till ytterligare åtgärder och fortsatt arbete	40
6.2 Naturmiljö	40
6.2.1 Bedömningsgrunder.....	40
6.2.2 Förutsättningar.....	42
6.2.3 Planförslagets hänsynstaganden och bestämmelser	44
6.2.4 Konsekvenser	44
6.2.5 Förslag till ytterligare åtgärder och fortsatt arbete	47
6.3 Rennäring	47
6.3.1 Bedömningsgrunder.....	48
6.3.2 Förutsättningar.....	49
6.3.3 Planförslagets hänsynstaganden och bestämmelser	51
6.3.4 Konsekvenser	52
6.3.5 Förslag till ytterligare åtgärder och fortsatt arbete	53
6.4 Yt- och grundvatten.....	53
6.4.1 Bedömningsgrunder.....	53
6.4.2 Förutsättningar.....	55
6.4.3 Planförslagets hänsynstaganden och bestämmelser	58
6.4.4 Åtgärder som förutsätts införlivas i genomförandeskedet.....	59
6.4.5 Konsekvenser	59
6.4.6 Förslag till ytterligare åtgärder och fortsatt arbete	60
6.5 Ras, skred och erosion	60
6.5.1 Bedömningsgrunder.....	61
6.5.2 Förutsättningar.....	61
6.5.3 Planförslagets hänsynstaganden och bestämmelser	62
6.5.4 Åtgärder som förutsätts införlivas i genomförandeskedet.....	63
6.5.5 Konsekvenser	63
6.5.6 Förslag till ytterligare åtgärder och fortsatt arbete	64
7 Övriga miljöaspekter	64
7.1 Landskapsbild.....	64
7.2 Naturresurser och energianvändning	65
7.3 Buller	66
7.4 Ljus.....	67
7.5 Störningar under byggskede	67
7.6 Övriga risker kopplat till miljö och hälsa	67

8 Samlad bedömning	68
8.1 Miljökonsekvenser	68
8.2 Riksintressen och skyddade områden	68
8.3 Miljökvalitetsnormer	69
8.4 Måluppfyllelse	70
8.4.1 Miljökvalitetsmål.....	70
8.4.2 Folkhälsomål.....	72
9 Fortsatt arbete.....	73
9.1 Nästa steg	73
9.2 Uppföljning.....	73
10 Referenser	75

Bilagor

Bilaga A: Artskyddsutredning (Tyréns, 2023a)

Bilaga B: Rennäringsanalys (Tyréns, 2023b)

Bilaga C: Dagvattenutredning (Tyréns. 2023c)

Bilaga D: Geoteknisk utredning (Tyréns, 2023d)

Bilaga E: Naturvärdesinventeringar (Sweco, 2022)

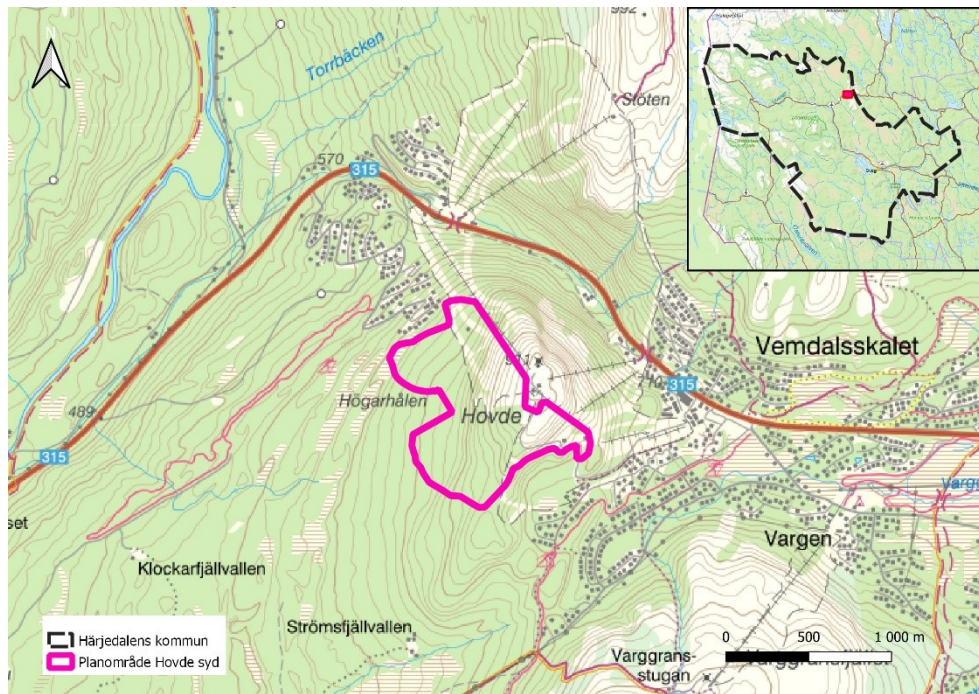
1 Inledning

1.1 Bakgrund och detaljplanens syfte

Härjedalens kommun i Jämtlands län avser ta fram en detaljplan för en utökning av Vemdalskskalets skidområde. Detaljplanens syfte är att möjliggöra en utvidgning av befintlig skidanläggning vid Vemdalskskalet på fjälltoppen Hovde, se *Figur 1*, för att öka kapaciteten inom skiddestinationen Vemdalen. Det nuvarande lift- och pistsystemet är inte dimensionerat för antalet bäddar i området vilket leder till långa liftköer under stora delar av vintersäsongen, vilket i sin tur leder till en sämre skidupplevelse.

Utvidgningen innebär nya pister, nya liftar samt tillhörande stödfunktioner såsom snöläggningssystem, teknikbyggnader, samt målpunkter för skidåkare, exempelvis grillplatser och byggrätter för service. Utvidgningen syftar till att ske i direkt anslutning till den skidanläggning som etablerades på 1950-talet och utöka kapaciteten i denna.

Marken inom planområdet ägs eller arrenderas idag av SkiStar.



Figur 1. Översiktskarta över området.

2 Miljöbedömning

2.1 Undersökning

Härjedalens kommun har i enlighet med 5 kap 11 a § plan- och bygglagen undersökt ifall detaljplanen för Hovde Syd kan antas medföra en betydande miljöpåverkan och beslutat att risk för betydande påverkan finns avseende bland annat riksintressen, rennäring, naturmiljö och yt- och grundvatten (Härjedalens kommun, 2023a). En strategisk miljöbedömning med miljökonsekvensbeskrivning (MKB) har därför gjorts i enlighet med 6 kap 3 § miljöbalken.

2.2 Syfte och process

Syftet med miljöbedömning är att integrera miljöaspekter i planering och beslutsfattande så att en hållbar utveckling främjas.

En del av miljöbedömningen är att en miljökonsekvensbeskrivning (MKB) ska ingå som beslutsunderlag till detaljplanen (6 kap 1 § miljöbalken). Syftet med miljökonsekvensbeskrivningen är att möjliggöra en samlad bedömning av påverkan på människors hälsa och miljön till följd av planens genomförande. Den miljöhänsyn som identifieras i MKB:n bör sedan följa projektet under framtagandet av förfrågningsunderlag och miljökrav för genomförandet.

Den strategiska miljöbedömningen med framtagande av miljökonsekvensbeskrivning innehåller följande steg:

- Avgränsning med samråd
- Integrering av miljöaspekter och framtagande av MKB
- Inarbetande av synpunkter efter plansamråd
- Uppföljning

Processen för strategisk miljöbedömningen sker i samspel med detaljplaneprocessen vilket innebär att utredningar och konsekvensbeskrivningar av miljöaspekter utgör underlag som kan och ska påverka detaljplanens innehåll och utformning. Planens konsekvenser för de miljöaspekter som kan medföra betydande påverkan ska redovisas i miljökonsekvensbeskrivningen.

I denna MKB redovisas miljökonsekvenserna av detaljplanen för Detaljplan Vemdalens Kyrkby 39:42, m.fl., Hovde Syd.

Dokumentet togs först fram inför samråd om planförslaget och har sedan uppdaterats utifrån de synpunkter som framförts under samrådstiden och de ändringar som gjorts i planförslaget. Planförslaget och miljökonsekvensbeskrivningen ställs nu ut för granskning innan planförslaget antas av kommunen.

2.3 Avgränsningssamråd

När en strategisk miljöbedömning ska genomföras ska kommunen enligt 6 kap 9 § miljöbalken samråda om hur omfattningen och detaljeringsgraden i en MKB ska avgränsas. Avgränsningssamrådet ska ske med de kommuner, länsstyrelser och andra myndigheter som på grund av sitt särskilda miljöansvar kan antas bli berörda av planen enligt 6 kap 10 § miljöbalken.

Avgränsningssamrådet för aktuell detaljplan har bestått av ett möte mellan kommunen och länsstyrelsen 2023-02-13 samt ett yttrande från länsstyrelsen daterat 2023-03-06. Ärendet remitterades av länsstyrelsen till Statens geotekniska institut (SGI), Trafikverket och Sametinget.

2.4 Avgränsning

2.4.1 Avgränsning av miljöaspekter

De aspekter som har bedömts vara betydande och relevanta att behandla utförligt i MKB:n samt kommer att ingå i en uppföljning är:

- Rennäring
- Naturmiljö
- Rekreation och friluftsliv
- Yt- och grundvatten
- Ras, skred och erosion

De aspekter som har bedömts som övriga berörda miljöaspekter, och avses behandlas övergripande i MKB är:

- Landskapsbild
- Övriga aspekter kopplat till miljö och hälsa
- Naturresurser och energianvändning
- Buller
- Ljus
- Störningar under byggskede

Påverkan från klimatförändringar beaktas inom ramen för de miljöaspekter det bedöms relevant. I samrådsredogörelsen som är bilaga till planbeskrivningen finns länsstyrelsens fullständiga yttrande, där specifika utredningsbehov utvecklas.

2.4.2 Tidsmässig avgränsning

Genomförandetiden anger den tidsrymd inom vilken en detaljplan är tänkt att genomföras. Den ska bestämmas så att det finns rimliga möjligheter att genomföra planen under angiven tid, men den får inte vara kortare än fem år och inte längre än femton år.

Genomförandetiden för detaljplanen är 5 år från det att detaljplanen får laga kraft. Innan genomförandetiden gått ut får detaljplanen inte ändras, ersättas eller upphävas mot berörda fastighetsägares vilja.

Miljöeffekter kan uppstå på både kort, medellång och lång sikt, varför den tidsmässiga avgränsningen i miljöbedömningen behöver göras utifrån vad som är en lämplig tidshorisont mot bakgrund av vilka miljöeffekter som kan uppstå till följd av genomförandet av detaljplanen. Pågående klimatförändringar är exempel på förändringar som gör ett långt tidsperspektiv särskilt viktigt att väga in i en MKB. Planen gäller fullt ut tills den ändras eller upphävs även om den formella genomförandetiden har gått ut.

Konsekvensbedömningarna genomförs för år 2050. Då antas planen vara helt genomförd och de huvudsakliga konsekvenserna till följd av planen antas ha uppstått. Pågående klimatförändringar medför ett behov av att väga in ett långt perspektiv.

Byggtiden för planerade åtgärder förväntas uppgå till två år, med preliminär byggstart år 2024 och preliminärt slutår år 2026.

2.4.3 Geografisk avgränsning

MKB:ns geografiska avgränsning omfattar både den mark som tas i anspråk permanent och tillfälligt, samt även det så kallade influensområdet, vilket avser det område där miljöeffekter kan uppstå. Influensområdet innefattar det område som berörs av de fysiska förändringar som planen för med sig, de effekter som uppkommer i samband med att planen genomförs samt kumulativa effekter från andra projekt och verksamheter.

Influensområdets storlek är olika för olika miljöaspekter eftersom det varierar hur stort område det är som påverkas. De områden/värden som bedöms kunna påverkas av planen beskrivs under respektive miljöaspekt i kapitel 6 Miljöaspekter.

I huvudsak avgränsas MKB:n geografiskt till planområdet och dess närhet. Miljöaspekten rennäring behöver dock hanteras i ett större perspektiv för att inkludera kumulativa effekter. Även risk för påverkan på närliggande grundvattentäkt kräver en större avgränsning än planområdets absoluta närhet.

2.5 Detaljplanens samråd

Plansamrådet genomfördes i oktober-november 2023. Yttranden inkom från:

- Länsstyrelsen Jämtland
- Sametinget
- Sveriges geotekniska institut
- Lantmäteriet
- Handölsdalens sameby
- Trafikverket
- Räddningstjänsten i Jämtland
- Skanova
- Skalspassets & Klockarfjällets samfällighet
- Skalets Idrottsförening
- Brf Släpliften

Nedan sammanfattas inkomna synpunkter samt hur de har beaktats i det reviderade planförslaget och denna uppdaterade MKB. För fullständiga yttrande se planförslagets bilaga Samrådsredogörelse.

Länsstyrelsen Jämtland

Länsstyrelsen bedömer att risker för skred, blocknedfall och berggras behöver klargöras ytterligare inom planprocessen. Den geotekniska undersökningen har därför kompletterats och förtydligats angående detta. Länsstyrelsen önskar också förtydliganden kring diket mot Klockarfjället, detta är kompletterat i dagvattenutredningen. Länsstyrelsen önskar även förtydliganden angående dalstationens placering vid myren, vilket har förtydligats i MKB:n.

Länsstyrelsen anser att en djupare artskyddsutredning behöver genomföras för att säkerställa vilken påverkan skidnedfarterna och övriga åtgärder kommer ha på fåglar som observerats i området. Länsstyrelsen anser även att nedfarterna som ska avverkas och tillhörande kantzoner behöver inventeras på detaljnivå för att identifiera eventuella rödlistade arter. Den genomförda artskyddsutredningen har därför kompletterats och

ett särskilt PM för den process som har föregått planförslaget har tagits fram. Kommunens egen biolog har inventerat platsen efter yttrandet och har tillsammans med konsult bedömt påverkan på fåglar. Till granskningen har flexibiliteten i planförslaget minskat och större ytor naturmark har skyddats som allmän platsmark NATUR. Vidare har stora delar av planförslaget utgått, bland annat på grund av naturvärden. Kommunen bedömning är att naturvärdena har undvikits i granskningsförslaget och att en artskyddsdispens inte är aktuell.

Länsstyrelsen efterfrågar ett förtydligande huruvida ökade flöden från dagvattenområde 1 kan hanteras av nedströms liggande trummor och diken eller om nya åtgärder krävs. Dagvattenutredningen har förtydligat detta.

Sveriges geotekniska institut

Sveriges geotekniska institut önskar förtydliganden och kompletteringar angående risker för slamströmmar, bergras, skred och blocknedfall behöver klargöras ytterligare. Den geotekniska utredningen korrigeras och kompletteras utifrån detta.

Handölsdalens sameby

Handölsdalens sameby framförde synpunkter på den rennäringsanalys som tagits fram. Yttrandet har följts upp av ett möte och rennäringsanalysen har justerats och kompletterats.

2.6 Metod och bedömningsgrunder

2.6.1 Definition av påverkan, effekt och konsekvens

Inom ramen för miljöbedömningar används begrepp som påverkan, effekt och konsekvens där:

- Påverkan utgör den fysiska åtgärden i sig
- Effekten utgör den förändring som kan uppkomma i omgivningen av påverkan
- Konsekvensen utgör betydelsen av denna förändring efter att skyddsåtgärder vidtagits

En MKB ska behandla de direkta, indirekta och kumulativa effekter som förväntas uppstå i det aktuella områdets närhet och förväntade influensområde med anledning av eller som en följd av planen. Bedömningen av konsekvenser görs utifrån en sammanvägning av

omgivningens värden och/eller känslighet och omfattningen av den påverkan (effekt) som uppstår, se kapitel 2.3.2.

MKB:n ska även redovisa vilken miljöhänsyn som tas samt uppgifter om de åtgärder som planeras för att förebygga, hindra, motverka eller avhjälpa betydande negativa miljöeffekter. Dessa består i första hand av detaljplanens inarbetade hänsynstaganden och anpassningar eller eventuella planbestämmelser. Detta kan detaljplanen reglera och dessa redovisas under kapitlet Planförslagets hänsynstaganden och bestämmelser för respektive miljöaspekt.

Genomförda underlagsutredningar kan visa att det är möjligt att införliva en hållbar dagvattenhantering inom planområdet, vilket beaktas i konsekvensbedömningarna.

I slutet av respektive miljöaspektskapitel listas åtgärder som inte kan regleras av detaljplanen eller ligga till grund för konsekvensbedömningarna, men som kan begränsa negativa miljöeffekter i nästa skede.

2.6.2 Bedömningsgrunder och skalor

Konsekvensbedömningarna utgår från bedömningsgrunder för varje enskild miljöaspekt enligt matrisen i *Tabell 1*. Vid en bedömning av värde eller känslighet, tex. för ett skyddsobjekt eller ett område med skyddsvärde, anges värdet på en tregradig skala: lågt – påtagligt - högt. Värdet kan bland annat grunda sig på huruvida ett område har betydelse på en nationell, regional eller lokal nivå i form av till exempel riksintressen och naturreservat. Effekten anges på motsvarande skala: liten – måttlig – stor negativ effekt eller positiv effekt. För vissa miljöaspekter, exempelvis buller, luft och ytvatten, kan ibland riktvärden och miljö kvalitetsnormer användas som hjälpmedel för att beskriva de effekter och konsekvenser som uppstår. För risk och säkerhet används ofta begreppen sannolikhet och konsekvens som sedan sammanvägs till en bedömning av om riskerna är acceptabla eller inte.

Om ett område med högt värde störs i stor omfattning med stora negativa effekter innebär det stora negativa miljökonsekvenser, medan en liten störning i ett område med litet värde med små negativa effekter som följd innebär små negativa miljökonsekvenser.

Konsekvensbedömningen enligt denna metodik görs i förhållande till nuläget, det vill säga de nu rådande förutsättningarna. En konsekvensbedömning görs även för nollalternativet, som beskriver miljöns sannolika utveckling inom området om planen inte genomförs.

Tabell 1. Bedömningsmatris. Matrisen illustrerar hur konsekvensbedömningen har genomförts utifrån en sammanvägning av berört värde/känslighet och ingreppets påverkan (effekt). Illustrationen ska inte tolkas som en exakt mall för bedömning utan som en princip för att förstå hur konsekvensbedömningen är gjord.

Intressets värde eller känslighet	Effekt (beroende av omfattning och varaktighet)				
	Stor negativ effekt	Måttlig negativ effekt	Liten negativ effekt	Obetydlig/ingen effekt	Positiv effekt
Högt värde eller hög känslighet	Stor negativ konsekvens	Måttlig-stor negativ konsekvens	Måttligt negativ konsekvens	Obetydlig/ingen negativ konsekvens	Positiv konsekvens
Påtagligt värde eller påtaglig känslighet	Måttlig-stor negativ konsekvens	Måttligt negativ konsekvens	Liten-måttligt negativ konsekvens	Obetydlig/ingen negativ konsekvens	Positiv konsekvens
Litet värde eller liten känslighet	Måttligt negativ konsekvens	Liten-måttligt negativ konsekvens	Liten negativ konsekvens	Obetydlig/ingen negativ konsekvens	Positiv konsekvens

2.6.3 Underlag

Beskrivning av påverkan, effekter och bedömning av konsekvenser baseras främst på olika PM, inventeringar och utredningar som tagits fram. Dessa utgörs bland annat av:

- Planbeskrivning, plankarta
- PM Designprocess (Sweco 2024)
- Artskyddsutredning (Tyréns 2024)
- Rennäringsanalys Hovde Syd och Klyftberget (Tyréns, 2023)
- Geoteknisk utredning, utredningar för planarbete Hovde Syd Vemdalen, SkiStar, (Tyréns, 2023)
- Dagvattenutredning Vemdalen Hovde Syd, Härjedalens kommun, (Tyréns, 2023)
- Naturvärdesinventering, Hovde Syd. Vemdalskalet 2022. (Sweco, 2022)

2.7 Osäkerheter

Osäkerheter kan föreligga i och med det långa tidsperspektivet med prognosåret 2050. Den här MKB:n bygger på information som har varit känd under processen. Inga betydande osäkerheter har identifierats. Försiktighetsprincipen ska beaktas vid bedömningar, men kan inte helt täcka upp för okända förhållanden.

Miljöbedömningen baseras bland annat på resultat från genomförda inventeringar, som baseras på observationer vid det särskilda fälttillfället.

För byggskedet finns vissa osäkerheter eftersom entreprenören inom givna ramar kan välja olika byggmetoder, transportvägar och utföranden än vad som rekommenderats i tidigt skede.

3 Övergripande områdesförutsättningar

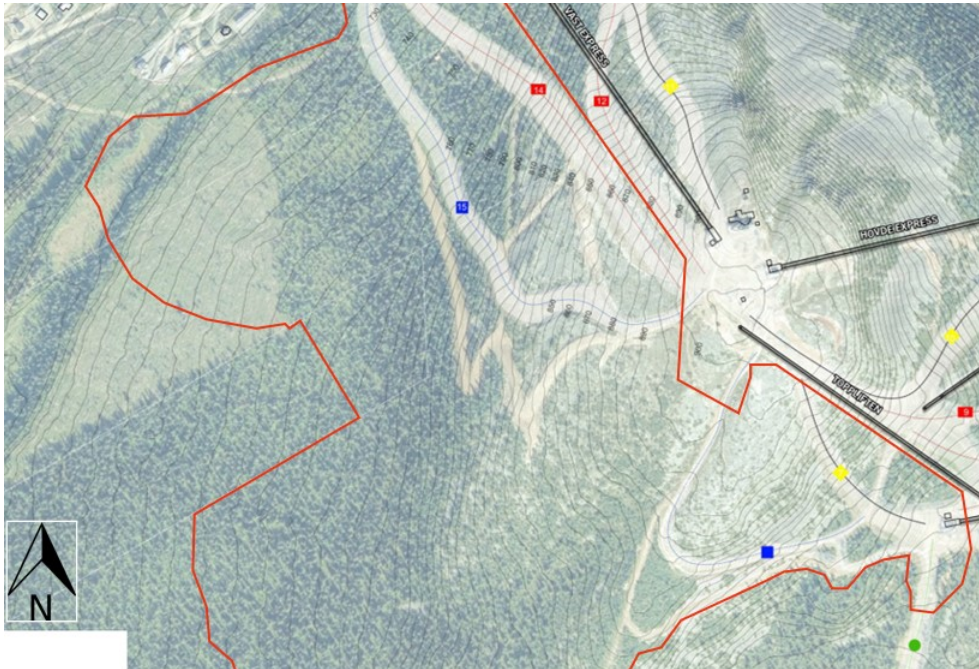
3.1 Områdesbeskrivning

Planområdet utgör drygt 73 hektar och är beläget vid SkiStar AB:s alpina skidområde för Vemdals skalet, cirka 6 kilometer nordost om Vemdalen, i Härjedalens kommun, Jämtlands län. Planområdet breder ut sig från toppen av fjällhöjden Hovde ned mot sluttningarna som vetter mot väster, och även till viss del mot nordväst och syd, se *Figur 2*. En bergskam löper genom planområdet i nord-sydlig riktning. Ytan ligger i anslutning till ett redan exploaterat område med skidbackar, bostäder, infrastruktur i form av liftar, vägar, VA-nät, el-ledningar etcetera

Norr och öster om planområdet breder befintligt skidområde för Vemdals skalet ut sig på Hovdes norra och östra sluttningar, mellan områdena Skalpasset och Vemdals skalets fjällby/Skalets torg. Områdets högst belägna delar är ianspråktaget av en toppstuga och flera nedfarter och liftanläggningar, såväl släplifftar som sittlifftar, se *Figur 2*.

I väst och syd angränsar planområdet till skogs- och myrmarker. Längst i väster finns ett triangelformat kalhyggesområde samt stråk av myrmarker längre ned i slänten. Myrmarkerna är formade som trappstegsformade avsatser och har höga naturvärde. I västra delen av planområdet utgörs marken till stor del av naturmark i brant terräng med blockigt berg i dagen samt markområden beväxna med barrskog längre ned. Skogsområdet är delvis avverkat vilket har fragmenterat naturmiljön.

Ovanför toppstationen av Västliften löper en korridor där en tidigare längre sträckning av liften har gått, vilken idag utgörs av naturmark med låg vegetation. Smala korridorer (för planerad förlängning av ankarliften Västliften samt anslutningspist från dess toppstation och vidare västerut mot planerat skidområde Hovde Syd) finns. Dessa korridorer genomkorsar och angränsar till befintliga nedfarter. Utmed en pist finns i dagsläget en grusväg som leds till en av nedfarterna. Övriga delar i norra området utgörs av skogsmark. Under barmarksperioden utgörs några av befintliga pister av grusat underlag med grusvägar från dalen upp till toppen av Hovde.



Figur 2. Hovde Syd före exploatering. Röd ram avser planområdesgräns.

3.2 Planförhållanden

Översiktsplan, Härjedalens kommun (2020)

Härjedalens kommun har en övergripande vision om att bli fler invånare till år 2030. I översiktsplanen fastslås att det rörliga friluftslivet och turismen medverkar till en stark och hållbar utveckling och regional tillväxt. Besöksnäringen utgör en av basnäringarna i Härjedalens kommun och är av avgörande betydelse för utvecklingen inom delar av kommunen.

I översiktsplanen framhåller Härjedalens kommun närheten till natur, rekreation och friluftsliv som viktiga kvaliteter. Bärkraften i intensivt använda områden måste undersökas och känsliga områden kräver försiktighet för att undvika negativ påverkan. Kommunen arbetar för att skydda miljöerna samtidigt som exploatering av mark och vatten sker.

Dagvatten ska fördröjas och renas lokalt, och klimatförändringarnas effekter samt geotekniska förhållanden måste beaktas i planeringen.

Kommunen värnar om rennäringen och strävar efter en god dialog mellan samebyarna och privata markägare.

Översiktsplanen pekar inte ut några särskilda ytor för alpina anläggningar i Vemdalen, utan hänvisar till fördjupad översiktsplan (se nedan). Däremot understryker översiktsplanen att det inte är aktuellt att peka ut nya områden

för tillkommande exploatering, utöver vad som anges i den fördjupade översiktsplanen.

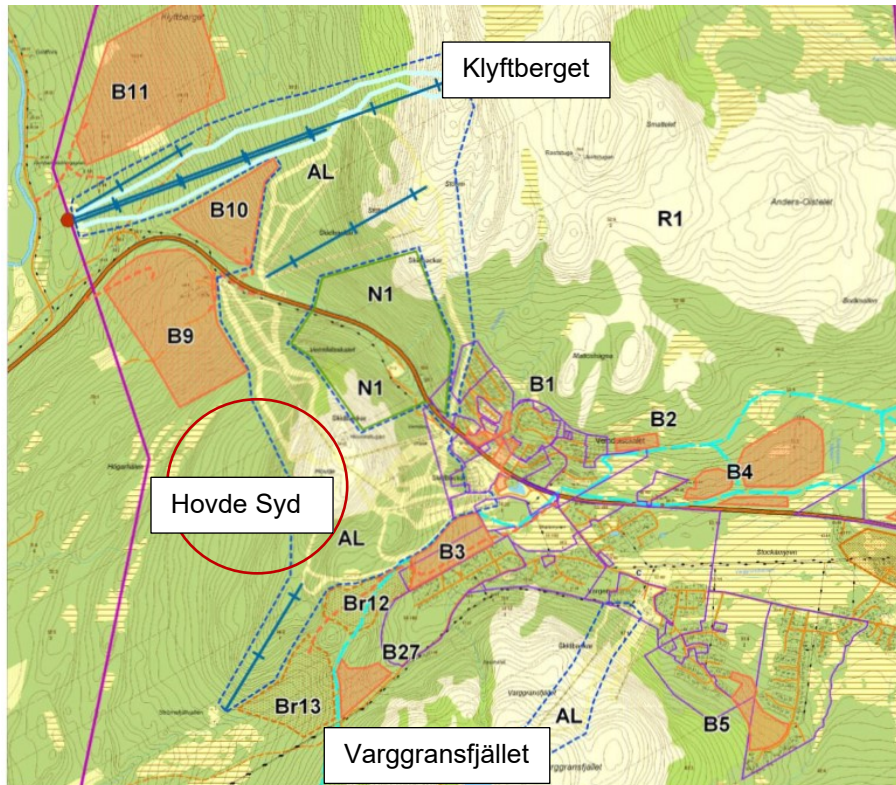
Planförslaget bedöms överensstämma med översiktsplanen.

Fördjupad översiktsplan för Vemdalen-Björnrikeområdet (2008, aktualitetsförklarades 2018)

I den fördjupade översiktsplanen för Vemdalskalet betonas det övergripande målet om ökad inflyttning till kommunen och stärkning av områdets attraktionskraft genom utbyggnad av service- och aktivitetsanläggningar för turism. Placeringen av utbyggnadsområden bör vara nära befintliga anläggningar för att minska behovet av biltransporter. I planen betonas betydelsen av att bevara profilen som turistdestination i Vemdalen genom närhet mellan boende, alpina anläggningar, spår och leder samt kalvfjällen. Det finns behov av fler turistboenden och kapacitetsökningar i de alpina anläggningarna för att upprätthålla attraktivitet och kvalitet. Vidare förtätning i Vemdalskalet med förbättrad service bidrar till attraktiviteten. För att undvika negativa effekter på besöksantalet bör trängsel i de alpina anläggningarna undvikas.

Detaljplanering av nya liftar bör enligt den fördjupade översiktsplanen inkludera tillkommande bebyggelse, nedfarter och ytor för kontakt med omgivningen. Turismen i Härjedalen är starkt kopplad till ortens utveckling och miljöhänsyn bör tas vid lokalisering av byggnader och anläggningar med hänsyn till natur- och kulturvärden.

Delområden för markanvändning anges i den fördjupade översiktsplanen, där området för aktuell detaljplan för Hovde Syd ligger inom områden utpekade för alpina anläggningar (AL) samt rekreation (R1). Det finns totalt tre ytor som pekas ut som alpina anläggningar i FÖP, se *Figur 3* nedan.



Figur 3. Markanvändningskarta från FÖP. Aktuellt planområde för Hovde Syd ligger inom områden för alpina anläggningar (AL) samt rekreation (R1) sydväst i bild, med ungefärlig lokalisering markerad med röd ring.

I Härjedalens kommuns FÖP är det aktuella planområdet delvis inom utpekade områden för befintlig och planerad alpin anläggning (AL) och delvis inom utpekade områden för rekreation, friluftsliv, skogsbruk och fjällområde (R1).

FÖP fastslår att tillskottet av bäddar och kapacitetsökningar i de alpina anläggningarna behöver gå i takt för att önskvärd kvalitet ska bibehållas i utförsåkningsanläggningarna och destinationens attraktivitet vara fortsatt hög. Redan idag finns en obalans mellan bostäder och skidåkning som i nollalternativet kvarstår.

Planförslaget bedöms vara i linje med FÖP.

Övrigt

Planområdet berör inga gällande detaljplaner. Planområdet ansluter till detaljplan för Klockarfjäll i nordväst, men lämnar en yta oplanlagd närmast befintlig bebyggelse.

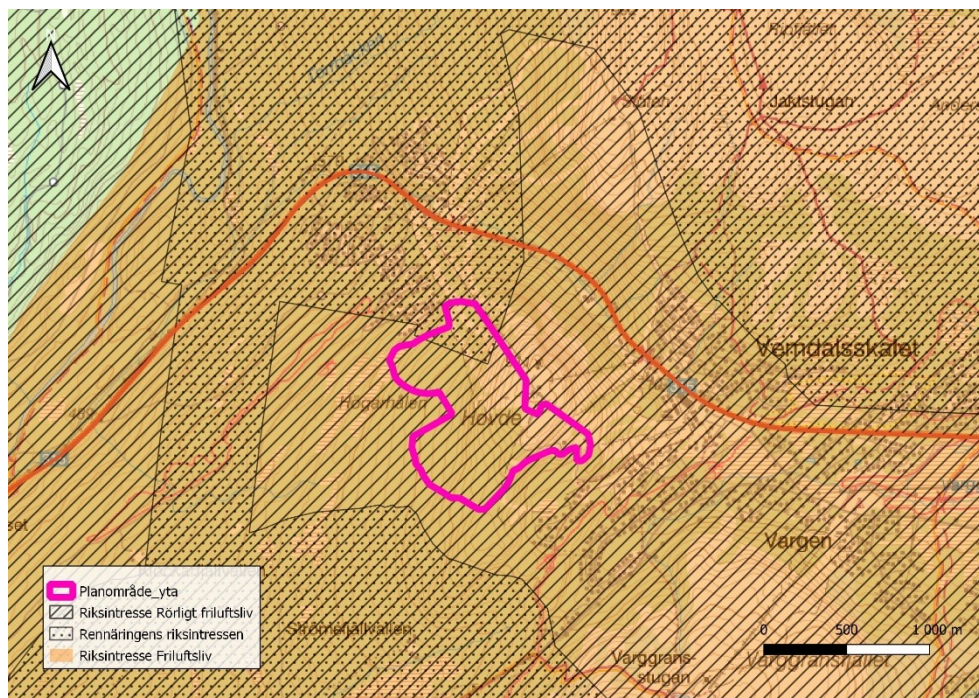
I Vemdalskalet/Vemdalspasset finns idag cirka 1500 bostäder (vilket motsvarar ungefär 9000 bäddar) inom befintliga detaljplaner. Cirka 400–

700 bostäder (2400–4200 bäddar) ytterligare kan byggas ut inom befintliga detaljplaner. Den fördjupade översiktsplanen indikerar att ytterligare 100–200 nya bostäder (600–1200 bäddar) kan byggas efter prövning. Pågående detaljplaner i området är aktuell detaljplan för Hovde Syd samt detaljplan för Klyftberget, i en annan del av skidorten.

3.3 Riksintressen och skyddade områden

Figur 4 nedan redovisar vilka riksintressen som finns i närheten.

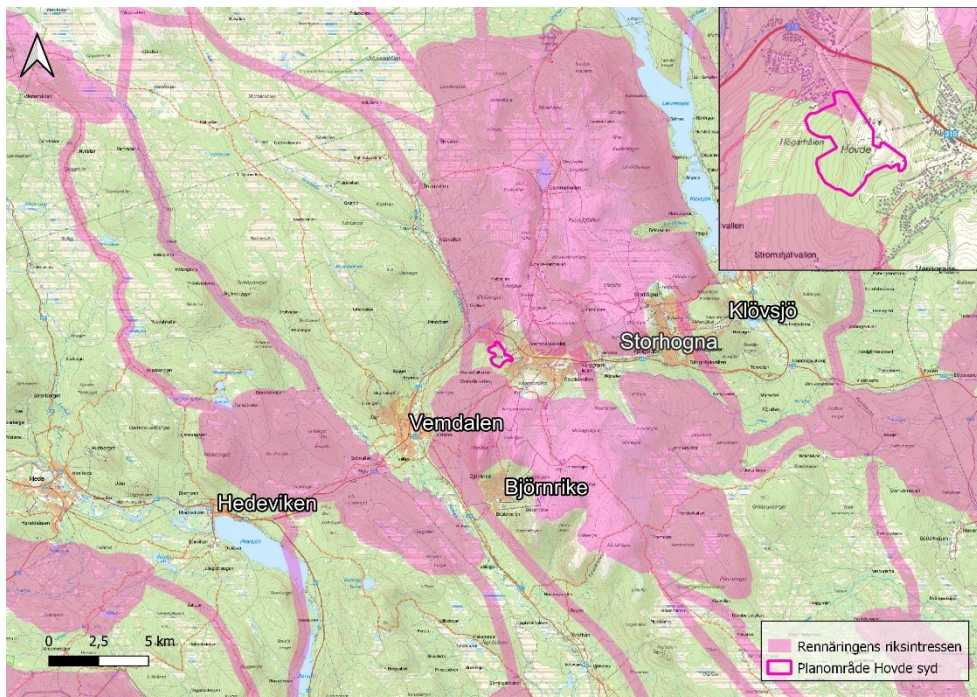
Riksintressen och skyddade områden beskrivs i efterföljande kapitel.



Figur 4. Riksintressen.

3.3.1 Riksintresse rennäring

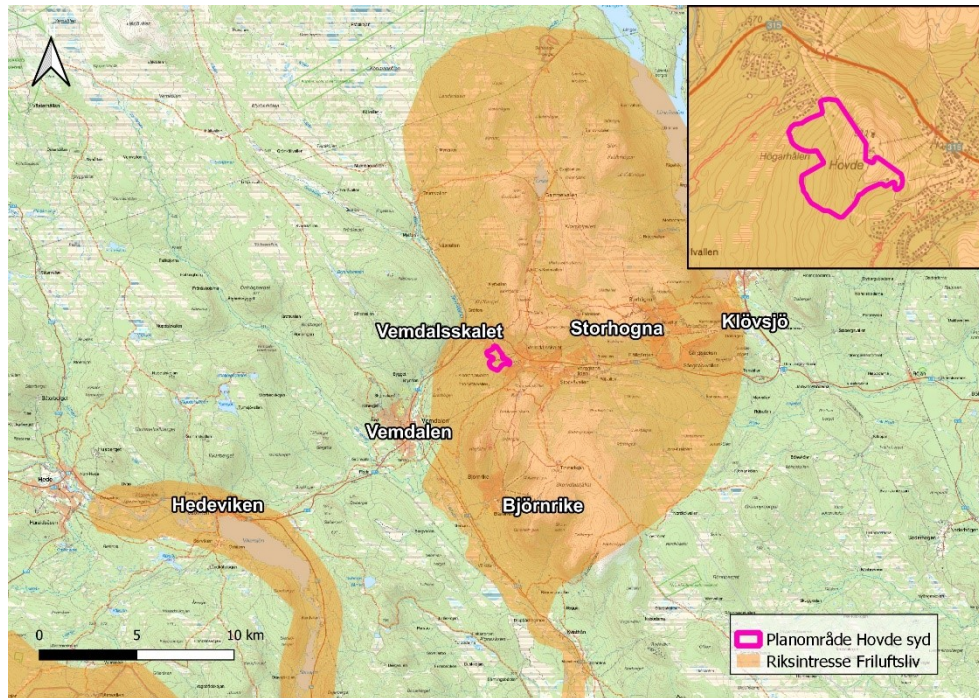
Den nordvästra delen av det nya skidområdet som ansluter mot Klockarfjället ligger inom en yta för flyttled och uppsamlingsområde av riksintresse för rennäring i enlighet med 3 kap 5 § miljöbalken, se *Figur 5*. För mer information om riksintresse rennäring, se kapitel 6.3 Rennäring.



Figur 5. Riksintresse rennäring.

3.3.2 Riksintresse friluftsliv

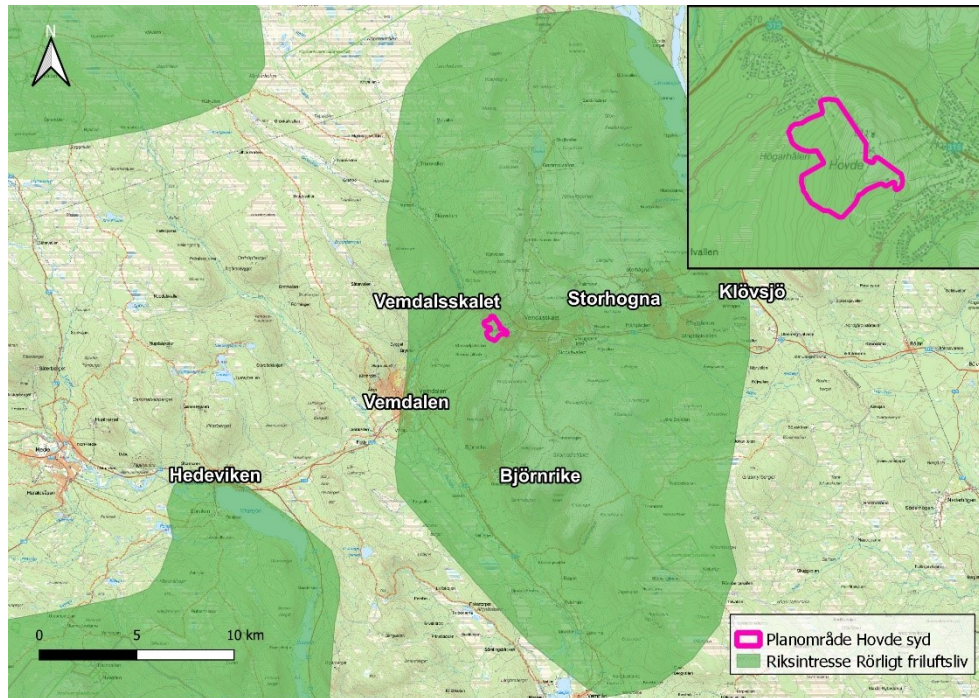
Hela planområdet ligger inom riksintresse för friluftsliv i enlighet med 3 kap 6 § miljöbalken, se *Figur 6*. Riksintresset Vemdals skalet-Veman har pekats ut som riksintresse med hänsyn till att området här särskilt goda förutsättningar för berikade upplevelser i natur- och kulturlandskapet med intresseväckande natur- och kulturvärden, stillhet, tilltalande landskapsbild och omväxling.



Figur 6. Riksintresse friluftsliv.

3.3.3 Riksintresse rörligt friluftsliv

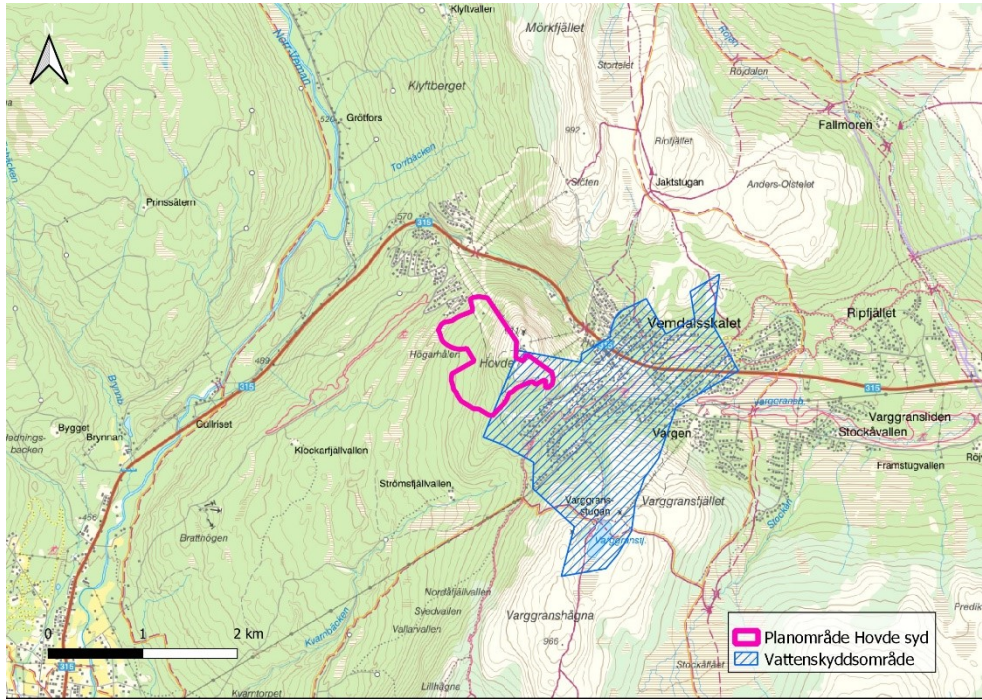
Hela planområdet ligger även inom riksintresse för rörligt friluftsliv i enlighet med 4 kap 2 § miljöbalken, se *Figur 7*. Riksintresset omfattar fjällvärlden från Transtrandsfjällen i söder till Trerikrsröset i norr med vissa undantag. Grunderna för utpekandet är fjällvärdens samlade natur- och kulturvärden. För mer information, se kapitel 6.1 Rekreation och friluftsliv.



Figur 7. Riksintresse rörligt friluftsliv

3.3.4 Vattenskyddsområde

I Vemdalskalet finns ett vattenskyddsområde för en kommunal vattentäkt. Vattenskyddsområdet är indelat i fyra delar – *Brunnsområde*, *Inre zon*, *Yttre zon* och *Övrigt tillrinningsområde*, se Figur 8. Planområdet sträcker sig in över en del av Övrigt tillrinningsområde. För mer information om vattenskyddsområdet, se kapitel 6.4.2.

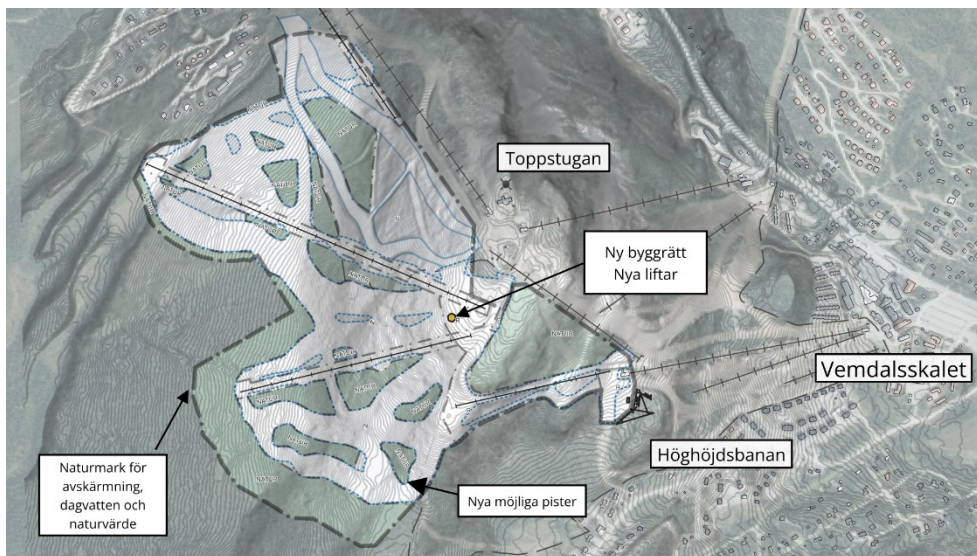


Figur 8. Vattenskyddsområde markert med blått.

4 Planförslag

Planförslaget syftar på att öka kapaciteten inom skiddestinationen Vemdalen. Den nuvarande skidanläggningen är inte dimensionerad för det antal gäster som besöker under högsäsongen, vilket leder till en sämre skidupplevelse.

Planområdet är totalt 73 hektar och ska ge plats åt nya pister, tre nya släpliftar med tillhörande stödfunktioner samt byggrätter för service, se *Figur 9*. En av liftarna kommer att ansluta till den befintliga sittliften Skalet Express för att skapa en koppling de västra delarna av den utvidgade skidanläggningen. Planförslaget bedöms tillföra en kapacitet av 1000 skidgäster vilket innebär att skidanläggningens övriga pister och liftar kan avlastas i samma omfattning, när gästerna sprids ut över en större yta. I detaljplanen kommer marken att regleras i två olika områden: R₁ för skid- och friluftsanläggning och N₁ för friluftsområde. Intentionen är att byggnader och anläggningar ska placeras inom R₁-området medan de nya pisterna främst ska placeras inom N₁-området.



Figur 9. Bild av planförslaget.

Utöver detta kommer 24 hektar naturmark med särskilda bevarandevärden och mark som behövs för dagvattenhantering att regleras som allmän platsmark NATUR. Inom detta område är målet att marken fortsätter att vara täckt av skog och opåverkad av exploatering.

Planförslaget tydliggör störningskällor och ger samtidigt flexibilitet att anlägga och justera pister utifrån förändrade förutsättningar, samtidigt som bevarandevärd natur undantas från exploatering.

4.1 Allmän plats

Allmän platsmark NATUR

Inom Härjedalen och Bergs kommuner är i stort sett all allmän plats enskild, även i kommunernas tätorter. Detta gör att det inte är skäligt att den allmänna platsmarken i denna detaljplan ska vara kommunal.

Huvudmannaskapet inom denna detaljplan kommer endast att beröra allmän platsmark NATUR med syfte att bevara markens stabilitet, hantera dagvatten, och bevara naturområden som inte påverkas av exploateringen.

Huvudmannaskapet regleras med planbestämmelse (a₄) på plankartan.

4.2 Kvartersmark

N₁ – Friluftsanläggning

Markanvändningen N – Friluftsliv och Camping, preciseras i detaljplanen till N₁ – Friluftsanläggning då området inte bedöms lämpligt för camping och då planens syfte inte är att tillskapa någon form av boende. En precisering innebär att enbart det som anges i preciseringen är tillåtet. En preciserad användningsbestämmelse ger alltså mindre utrymme för tolkning än då användningen inte preciseras.

Vintertid kan området nyttjas för alpin skidåkning. Under sommarhalvåret kan området nyttjas för sommaraktiviteter.

Inom markanvändningen Friluftsanläggning är kommunens avsikt att inga byggnader får uppföras. Belysning får anläggas inom markanvändningen.

R₁ – Skid- och friluftsanläggning

Markanvändningen R – Besöksanläggningar, preciseras i detaljplanen till R₁ – Skid- och friluftsanläggning inom detaljplanen. Preciseringen innebär att enbart det som anges i preciseringen är tillåtet inom området. Preciseringen medför att planen blir mindre flexibel men samtidigt mer förutsägbar.

I användningen ingår byggnader och anläggningar som behövs för att bedriva skid- och friluftsanläggningen, samt en toppstuga. Det kan vara mindre personalbyggnader, liftanordningar med tillhörande teknikutrymmen, snöläggningssystem, belysning, värmestugor, restauranger och liknande.

4.3 Mark- och utrymmesförvärv

Planområdet omfattar tre fastigheter och en marksamfällighet. SkiStar AB, som driver skidanläggningen äger Vemdalens Kyrkby 39:42, medan Vemdalens kyrkby 52:6 och Vemdalens kyrkby 32:3 ägs av privatpersoner. Vemdalens kyrkby S:4 är en samfällighet.

För att kunna nyttja hela planområdet för skidanläggning behöver den aktör som driver skidanläggningen ha åtkomst till marken.

4.4 Tekniska frågor

Vatten och avlopp

Planförslaget medger ingen tillkommande bostadsbebyggelse. Däremot tillkommer servicebyggnader, såsom restaurang och dalstationer för liftarna. Dricksvatten och avlopp kommer sannolikt anordnas som enskilda lösningar, med erforderliga tillstånd. Sommartid finns farbar väg upp på Hovdes topp, som även idag möjliggör slamtömning av Hovdestugans befintliga avlopp.

El och fiber

Planförslaget innebär att nya liftar, snökanonsystem och byggnader kan byggas på Hovdes sydsida. Inom markområde markerat med R1 – Skid- och friluftsanläggning får de byggnader eller anordningar som krävs för strömförsörjningen uppföras.

En anslutning av de nya liftarna innebär inte behov av nya matarledningar, utan tillkommande effektbehov bedöms av nätägaren som marginellt och ryms inom befintligt överliggande ledningsnät.

Inom planområdet kommer ett lokalt elnät uppföras, som skapar en redundans och driftsäker strömförsörjning.

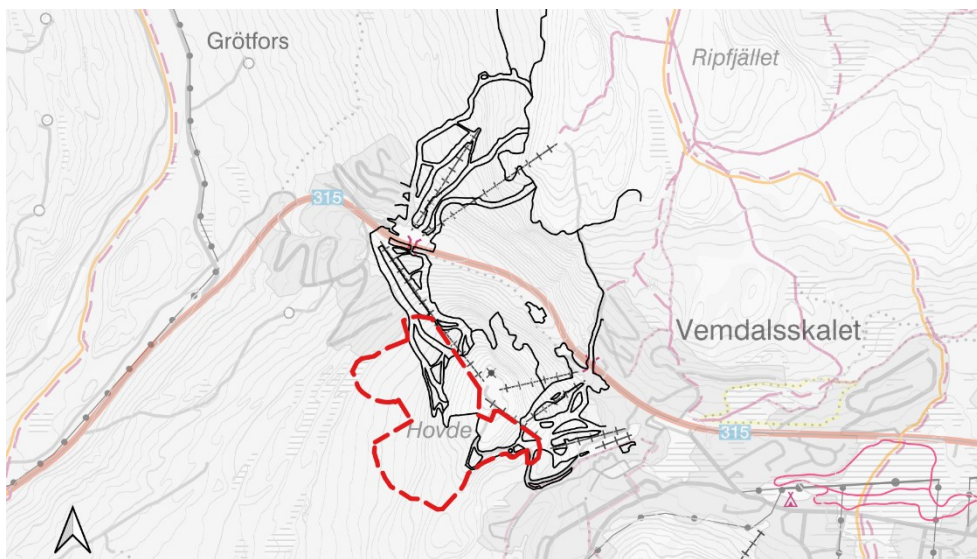
Fiberdragningar kommer att ske i samband med utbyggnationen för olika styrsystem för liftanordningarna.

4.5 Skidanläggningen

Planförslaget innebär att delar av markområden inom planområdet avverkas och anläggs som nedfarter med en lutning som i huvudsak kommer att vara lätt, eller mycket lätt, se *Figur 10*. Nedfarterna kommer att förses med snöläggningssystem och pistas vintertid. Sommartid kommer pisterna vara gräsklädda.

Lutningskravet för önskad skidåkning är 7-15 grader. Områden som har större lutning än 30 grader kommer inte att nyttjas för skidåkning. Genom de brantaste partierna inom planområdet kommer befintliga vägar att nyttjas, men inga nya pister att anläggas. Den befintliga pisten "Toppbranten" avser stängas, då den är för brant, och innebär att skidgäster kommer med för hög fart in mot liften "Skalet Express".

Vidare innehåller planförslaget områden där nya liftanläggningar får uppföras. Stolparna är i regel av stål och grundläggs med gravitationsfundament eller direkt i berget.



Figur 10. Karta över skiddestinationen Vemdalen. Planområdet markerat med rött.

5 Alternativ

Miljökonsekvensbeskrivningen ska enligt 6 kap 11 § miljöbalken innehålla en identifiering, beskrivning och bedömning av rimliga alternativ med hänsyn till planens syfte och geografiska räckvidd. Motivering till varför olika alternativ har valts eller valts bort under processen ska också redovisas i miljökonsekvensbeskrivningen.

Nedan diskuteras möjligheten att lokalisera ett nytt skidområde på någon annan plats i Härjedalen än Vemdalen, samt på någon annan plats i Vemdalen än Hovde Syd.

5.1 Alternativ lokalisering

Inom Härjedalen

I Härjedalen är de fördjupade översiktsplanerna (FÖP) styrande för vilka områden som kan anses lämpliga för nya skidområden. Fyra av kommunens fem fördjupade översiktsplaner innehåller ytor utpekade som alpina anläggningar. Utöver dessa områden finns ett tydligt ställningstagande i översiktsplanen (ÖP) att det inte är aktuellt för kommunen att peka ut andra nya områden för exploatering.

FÖP för Vemdalen är en av de planer som innehåller utpekade områden för tillkommande alpina anläggningar. En utökning i Vemdalen bedöms ha många fördelar genom att den kan ske i anslutning till en befintlig skidanläggning, istället för att exploatera en ny plats.

I översiktsplanens MKB fastslås att kommunen i första hand ser att exploatering sker i anslutning till orterna med samhällsservice och dess omnejd.

En utbyggnation av befintligt liftsystem bedöms vara mer resurseffektivt än att anlägga ett liftsystem på ett annat berg i Härjedalen (utanför befintliga anläggningar). En helt ny anläggning i tidigare orörda områden skulle innebära tillkommande fragmentering av landskapet. Tillhörande infrastruktur skulle behöva anläggas, exempelvis anslutningsvägar och parkeringsplatser.

Inom Vemdalen

I FÖP Vemdalen pekas tre områden ut som möjligt områden för alpina anläggningar (AL) med förslag till liftplaceringar, se *Figur 3*. Ett av dessa är området vid Klyftberget. Det området utgör inte ett alternativ till denna plan då den långsiktiga ambitionen är att båda dessa områden ska utvecklas.

FÖP beskriver även ett alternativ som innebär en sammanbindning mellan Vemdalen och Björnrike. Detta alternativ har avfärdats och inte bedömts lämpligt då utredning visat att den mycket begränsade fallhöjden i förhållande till transportsträckans längd innebär att någon aktiv skidåkning inte tillskapas genom sammanbindningen.

Aktuellt område för utbyggnad av skidsystemet ligger delvis inom utpekat område för befintlig och planerad alpina anläggning och delvis inom utpekat område för rekreation, friluftsliv, skogsbruk och fjällområde. Inom område för rekreation, friluftsliv, skogsbruk och fjällområde bör ny bebyggelse enligt FÖP ske restriktivt. Undantagna är byggnader och anläggningar av betydelse för rörligt friluftsliv, rekreation, fjällsäkerhet eller liknande.

Det sista området som utpekats som möjligt områden för alpina anläggningar är beläget på Varggransfjället, se *Figur 3*. Detta område är ett tidigare skidområde som inte längre används. Den gamla liften står kvar men är inte längre i bruk. Fastigheter är nu byggda i den tidigare pistytan. Området bedöms inte vara lämpligt då det inte ligger i anslutning till befintligt system och saknar den infrastruktur som behövs för att kunna genomföra planen.

Inom ramen för utredningarna för aktuell detaljplan har dialog förts med samebyarna Tåssåsen och Handölsdalen. I dessa dialoger har det framkommit att det ur rennäringsynpunkt är fördelaktigt att utbyggnad av nya skidområde sker i anslutning till befintliga anläggningar, ifall en utbyggnad behöver genomföras.

Slutsats

Alternativ lokalisering bedöms ha utretts. Detaljplanen anses ha stöd i både ÖP och FÖP genom ovan nämnda motiveringar. Slutsatsen är att planområdet är det bäst lämpade alternativet för att uppnå planens syfte att avlasta befintligt skidsystem, minska trängsel under de mest intensiva besöksperioderna och skapa en trevligare skidupplevelse. Att anlägga det nya området i anslutning till befintlig skidanläggning bedöms vara resurseffektivt och ingen ytterligare transport med bil blir nödvändig.

5.2 Alternativ utformning

Utformningen av planförslaget har arbetats fram av kommunen tillsammans med SkiStar, artskyddsbiologer och skidområdesarkitekter.

Vid arbete med planen har utformningen av skidanläggningen och planförslaget stegvis anpassats mer och mer till de naturvärden som har identifierats samt utifrån de synpunkter som inkommit i samrådet. Den slutliga utformningen i planförslaget ger utrymme för nedfarter samtidigt som skyddsvärda naturvårdsarter och värdeelement bevaras i de områden som planläggs som allmän platsmark NATUR.

Alternativa utformningar och stegvisa justeringar som gjorts finns att läsa i detalj bilaga 2 till planbeskrivningen, PM Designprocess och sammanfattas nedan.

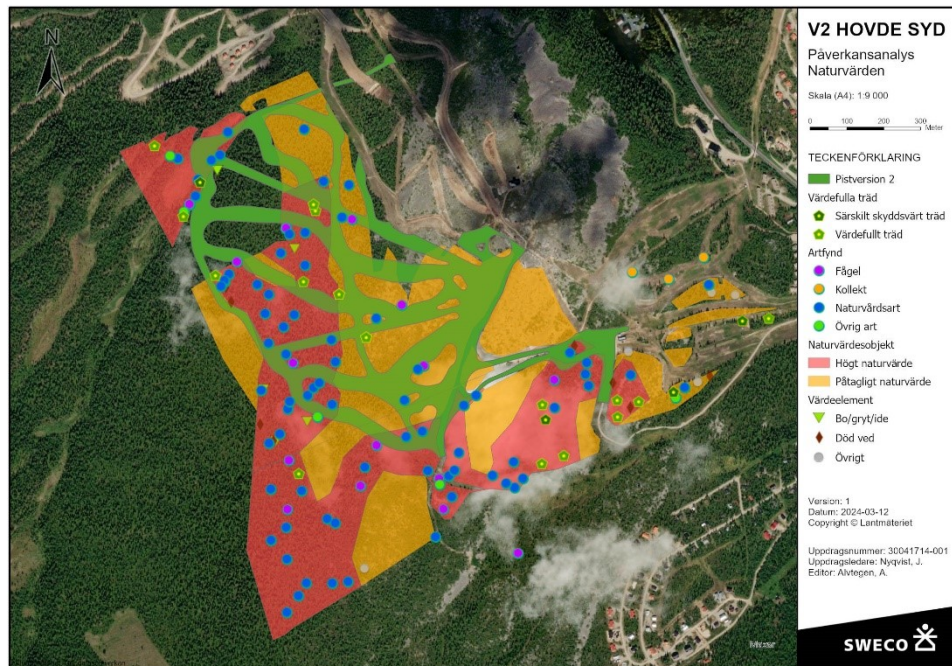
I en första utformning av det nya skidområdet Hovde Syd var området både större till ytan och ännu inte anpassat efter den tillkommande naturvärdesinventeringen, se *Figur 11*.



Figur 11. Den första versionen av pistområdet Hovde Syd, innan anpassningar för naturvärden påbörjats. Blå markering utvisar pister och liftgator, och lila streck utvisar liftar.

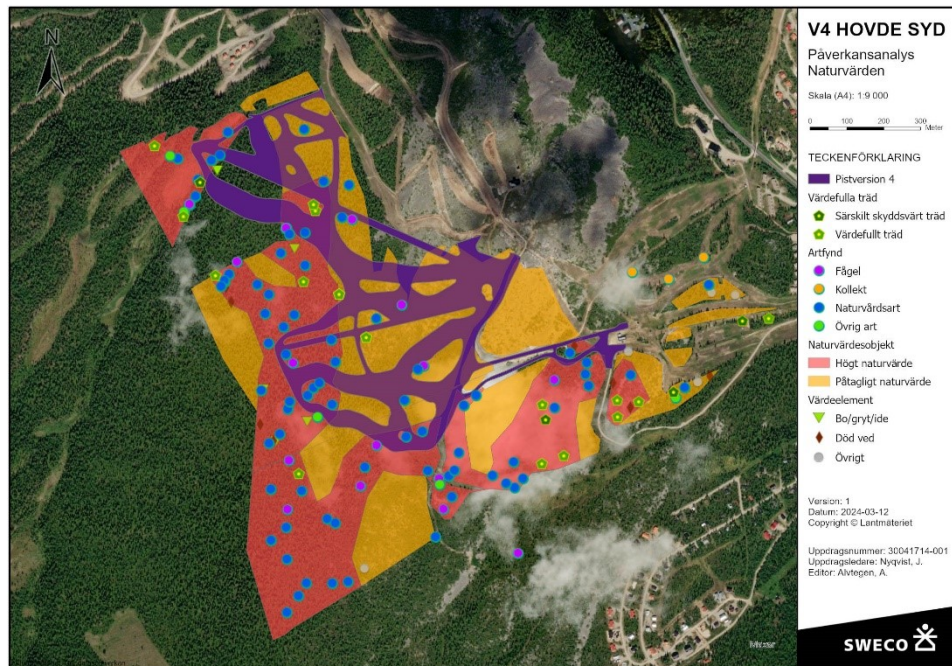
Under 2022 genomfördes naturvärdesinventeringar (NVler) som innefattade i princip hela området som ingick i det första designförslaget. I flera omgångar under 2022 och 2023 justerades pister och liftgator för att sträckningarna skulle påverka så lite mark som möjligt och i synnerhet så lite mark med högt naturvärde som möjligt. Syftet var att bevara mark med högt eller påtagligt naturvärde samt att undvika att påverka naturvårdsarter, värdeelement och värdefulla träd i så stor utsträckning som möjligt.

I den andra versionen av utformningen justerades nedfarterna utifrån de genomförda NVlerna och smalnades av för att anpassas till naturvärden, se *Figur 12*. Intrång i områden med höga naturvärden längst i nordväst och längst i sydöst (markerat med rött i kartbilden) minskas. Den östra liften har flyttades norrut och ryms inom befintligt skidområde och den norra liften har förkortats, se *Figur 12*.



Figur 12. Den andra versionen av pistområdet med data från naturvärdesinventeringarna.

Ytterligare justeringar har därefter gjorts, vilket beskrivs utförligt i bilaga 2 till planbeskrivningen. I slutlig design har stor del av den sydvästra delen av systemet tagits bort, tillsammans med ett antal av de pister som planerades över kalytan, se Figur 13. Istället breddades nedfarterna något, dock utan att påverka naturvärdsarter, värdeelement och värdefulla träd.



Figur 13. Slutligt förslag till utformning av skidanläggningen vid Hovde Syd.

Alternativ placering av den norra liftens dalstation har utretts under designprocessen. I den första versionen (Figur 11) var liften längre och dalstationen placerad längre västerut i skogsmark, med sträckning över terrasseringen av myrar. I den slutgiltiga versionen har liften kortats och dalstationen anläggs norr om myren, mellan två terrasser, för att undvika urgrävning och utfyllnad i myr. Liften kommer att gå över myren och troligtvis kan stolpplacering i myren undvikas helt. Ett bortvalt alternativ som studerats skulle innebära intrång i myren på östra sidan och medföra utgrävning och utfyllnad i myren. Även alternativet att placera dalstationen sydöst om myren har avfärdats då det inte är möjligt med hänsyn till bergets topografi och de lutningar som behövs för att skidåkare ska nå dalstationen.

Planförslaget bedöms innebära lämplig markanvändning och god hushållning enligt Plan- och bygglagens andra kapitel.

5.3 Nollalternativ

Konsekvenserna av planförslaget ska jämföras med konsekvenserna av ett nollalternativ. Nollalternativet beskriver den sannolika utvecklingen inom utredningsområdet om planen inte genomförs. Beskrivningen av nollalternativet nedan utgör det som respektive miljöaspekt ska bedömas

mot för att kunna avgöra hur tillståndet i miljön kan förväntas förändras i framtiden utan planen.

Bedömningarna kommer att utgå från en tidshorisont runt cirka år 2050, när planen är fullt utbyggd och anläggningen i full drift, för att bedömningarna ska kunna bli representativa för ett framtida scenario.

Översiktsplanen och den fördjupade översiktsplanen utgör också grunden till nollalternativet och den tänkbara övergripande utvecklingen. I Härjedalens kommuns fördjupade översiktsplan anges det aktuella området delvis inom utpekade område för befintliga och planerad alpina anläggning (AL) och delvis inom utpekade område för rekreation, friluftsliv, skogsbruk och fjällområde (R1).

Nollalternativet innebär att aktuellt markområde fortsatt består av skogsmark som delvis brukas. Avverkningar kan göras i området då det inte omfattas av något formellt skydd eller detaljplan.

Om skidsystemet inte byggs ut innebär det en fortsatt hög gästbelastning. I perioder med hög belastning kommer, precis som i nuläget, fler personer befinna sig i skidsystemet än vad systemet är designat för. Långa köbildningar kan få till följd att Vemdalen blir en mindre attraktiv skidort.

Redan idag finns en obalans mellan bostäder och skidåkning som i nollalternativet kvarstår. Efterfrågan på tomter och skidåkning bedöms enligt kommunen sannolikt vara fortsatt hög och kommunen kommer att fortsätta få många förfrågningar angående byggrätter, exploatering och liknande.

Oavsett planens genomförande kommer framtida klimatförändringar fortsätta vilket ger förändrade nederbördsmonster. Det skulle kunna innebära både kraftigare skyfall, eventuellt mindre snömängd samt torrare perioder. Detta kan exempelvis påverka naturmiljöer, erosionsrisker samt rennäringens bedrivande.

6 Miljöaspekter

6.1 Rekreation och friluftsliv

Rekreation kan definieras som vila och stärkande eller upplivande miljöombyte för att återhämta krafter. Det kan innefatta avkopplande aktivitet som främjar återhämtande av krafter såsom motion, skogspromenader och bedrivande av sport och idrott.

Friluftsliv inom riksintresset innefattar såväl upplevelsevärden som aktiviteter. Definitionen av friluftsliv är ”vistelse utomhus i natur- och kulturlandskapet för välbefinnande och naturupplevelser utan krav på tävling”.

6.1.1 Bedömningsgrunder

Bedömningskriterier för bedömning av värde/känslighet samt effekter för yt- och grundvatten redovisas i *Tabell 2* och *Tabell 3*.

Tabell 2. Kriterier för bedömning av värde/känslighet.

<p>Högt värde Områden med höga värden utgörs av områden som omfattas av områdesskydd eller riksintresse, områden med mycket goda förutsättningar för rekreation och friluftsliv utifrån tillgänglighet, mångformighet, storlek, form samt upplevelser och har en hög nyttjandegrad.</p>
<p>Påtagligt värde Omfattar områden med goda förutsättningar för rekreation och friluftsliv med god nyttjandegrad.</p>
<p>Litet värde Innebär områden som inte är särskilt utpekade som rekreations och friluftsliv.</p>
<p>Inget/obetydligt värde Områden som saknar anknytning till värden för rekreation och friluftsliv.</p>

Tabell 3. Kriterier för bedömning av effekt.

<p>Stor negativ effekt Uppstår då området och dess möjligheter till rekreation och friluftsliv fragmenteras mycket eller försvinner helt. Mycket kraftiga barriärer för rörlighet och tillgänglighet uppstår. Stora skillnader i stillhet och tystnad. Planen medför stor skada på riksintressen för friluftsliv samt översiktsplanens vision. Påverkan är huvudsakligen irreversibel.</p>
<p>Måttlig negativ effekt Uppstår då planen riskerar att påverka denna typ av områden och om möjligheterna till rekreation och friluftsliv reduceras. Måttliga skillnader i stillhet och tystnad. Planen medför måttlig skada på riksintressen för friluftsliv samt översiktsplanens vision. Om påverkan endast är tillfällig och området kan antas återhämta sig kan även stor påverkan ge måttlig effekt.</p>
<p>Liten negativ effekt Uppstår då planen inte riskerar att påverka områden som omfattas av någon typ av områdesskydd och inga friluftsvärden finns i området eller i närheten. Små skillnader i stillhet och tystnad. Planen medför liten skada på riksintressen för friluftsliv samt översiktsplanens vision.</p>
<p>Ingen/obetydlig negativ effekt Uppstår då området bibehåller sin nuvarande funktion. Ingen påverkan från sökt verksamheten. Planen medför ingen/obetydlig skada på riksintressen för friluftsliv samt översiktsplanens vision.</p>
<p>Positiv effekt</p>

Uppstår då området och dess möjligheter till rekreation och friluftsliv utvecklas och stärks samt att tillgängligheten till dessa ökar. Fysisk aktivitet och utevistelse främjas. Planen bidrar till riksintressenas definition och syfte samt översiktsplanens vision.

6.1.2 Förutsättningar

Vemdalen erbjuder ett brett spann av friluftaktiviteter i form av utförsåkning, längdskidåkning och hundspann vintertid såväl som golf, fiske, cykling fjällvandring och löpning sommartid.

Vemdalens skidområde för utförsåkning består idag av 12 liftar och 21 pister. I Vemdalen finns det vidare gott om längdskidspår, bland annat väster om det planerade skidområdet, vid Klockarfjällets stugområde. Detta spår fungerar även som vandringsled under sommartid. Det planerade skidområdet ligger inom Vemdalens kronhjortsskötselområde samt inom älgjaksområde.

I Härjedalens kommuns FÖP anges det aktuella planområdet ligga delvis inom utpekade område för befintliga och planerad alpina anläggning (AL) och delvis inom utpekade område för rekreation, friluftsliv, skogsbruk och fjällområde (R1).

Aktuellt planområde och dess omgivning är beläget inom både riksintresse för rörligt friluftsliv enligt 4 kap 2 § miljöbalken (fjällvärlden i Jämtlands län) och riksintresse för friluftsliv enligt 3 kap 6 § miljöbalken (Vemdalsskalet-Veman).

Riksintresse för rörligt friluftsliv enligt 4 kap 2 § miljöbalken omfattar fjällvärlden från Transtrandsfjällen i söder till Treriksröset i norr med vissa undantag. Grunderna för utpekandet är fjällvärdens samlade natur- och kulturvärden. Riksintresseområdet bedöms i sin helhet ha höga värden. Även om riksintesseområdet i stort har höga värden bedöms det aktuella planområdet hysa påtagliga värden. Inom planområdet finns vissa områden med höga naturvärden och rekreativa värden/kvalitéer men området bedöms inte nyttjas frekvent för rekreation för ett stort antal människor.

Riksintresse för friluftsliv enligt 3 kap 6 § miljöbalken Vemdalsskalet-Veman har pekats ut som riksintresse med hänsyn till att området här särskilt goda förutsättningar för berikade upplevelser i natur- och kulturlandskapet med intresseväckande natur- och kulturvärden, stillhet, tilltalande landskapsbild och omväxling. Området har enligt riksintessebeskrivningen goda naturgivna förutsättningar för friluftsliv med lämplig terräng med variationsrik topografi och sammanhängande gröna stråk. Området har även goda förutsättningar för att behålla och förbättra värden då det finns anläggningar och service för friluftslivet, infrastruktur att ta sig till och inom

områden samt att det inte finns hinder för områdets användning för friluftssändamål.

Bland aktiviteter som Vemdals skalet-Veman bedöms hysa särskilt goda förutsättningar för nämns vandring, utförsåkning på skidor, turåkning på skidor, längdskidåkning, snöskovandring, fritidsfiske, naturupplevelser, kulturupplevelser och paddling.

Vemdals skalet-Vemans friluftsvärden består enligt riksintressebeskrivningen bland annat av omväxlande och lättillgänglig lågfjällsmiljö med bland annat en vacker dalgång. Området hyser mycket goda förutsättningar för skidsport med många skidbackar och liftar samt ett flertal leder och vindskydd. Området har även goda vägförbindelser och flera turistanläggningar finns i området. Turismen i området är expansiv med utbyggnader och nyetableringar av turist- och skidanläggningar.

Åtgärder som påtagligt kan skada områdets värden anges vara visuella och barriärmässiga terrängingrepp i exempelvis landskapsbild, storskalig skogsavverkning, alltför intensiv exploatering för turism eller bulleralstrande verksamhet. Möjligheter att utveckla områdets värden beskrivs exempelvis som samverkan mellan aktörer i området vid planering och drift av anläggningar för friluftslivet.

Riksintresseområdet Vemdals skalet-Vemans bedöms i sin helhet ha höga värden kopplat till friluftsliv och friluftaktiviteter. Planområdet bedöms givet sin topografi och lokalisering intill befintlig skidanläggning hysa goda förutsättningar för skidsport och potential att utveckla höga värden.

6.1.3 Planförslagets hänsynstaganden och bestämmelser

- Anpassning av planförslaget har skett så att längdskidområdet vid Klockarfjällets stugområde kan bevaras i befintligt läge. I en första version av planförslaget sträckte sig planområdet och liftsystemet genom detta område.
- En remsa med en bredd av 100 meter planläggs som naturmark runt det som planläggs som kvartersmark för skidbacke, vilket skapar en avskärmning mot omgivande närområde.

6.1.4 Konsekvenser

Planförslag

Planförslaget medför att yta för och tillgång till skidåkning i området ökar. Ytterligare liftar och nedfarter bedöms kunna bidra till mindre trängsel under

högintensiva perioder. Detta bedöms medföra positiva effekter och konsekvenser för friluftslivet och friluftaktiviteter i området.

Avseende rörligt friluftsliv och rekreation bedöms ianspråktagande av planområdet ge försämrade möjligheter att uppleva fjällnära skog med höga naturkvaliteter i detta specifika område sommartid samt viss försämrade möjligheter till stillhet och tystnad. Planförslagets hänsynstaganden bedöms kunna begränsa negativa effekter i viss utsträckning, och området förutsätts inte användas frekvent för rekreation för ett stort antal människor, jämfört med exempelvis Klövsjöfjällen. Vidare bedöms fjällnära skog och möjligheter till stillhet och tystnad fortfarande finnas tillgängligt i närområdet. Närboende och besökare behöver inte färdas långt för att få tillgång till detta på annan yta.

Vintertid medför anläggningen spridning av ljud i nya riktningar jämfört med nuläget, från skidåkning och liftar. Detta bedöms påverka området i begränsad omfattning. Planförslaget möjliggör även användande av snökanoner och pistmaskiner i området, vilka utgör bullerkällor. Snökanoner används under perioden november-december och pistmaskiner används under december-april. Både snökanoner och pistmaskiner används vanligen kvälls- och nattetid. För mer information om buller, se kapitel 7.3 Buller. Sommartid kan området nyttjas för andra friluftaktiviteter så som vandring, cykling, klättring eller andra friluftaktiviteter, vilket medför viss aktivitet och visst ljud i området.

Med hänsyn till ovanstående bedöms planförslaget medföra positiva och små negativa effekter avseende rörligt friluftsliv och rekreation.

Ingen påtaglig skada bedöms uppstå för riksintresse rörligt friluftsliv eller riksintresse friluftsliv. För riksintresse rörligt friluftsliv kopplat till fjällvärlden i Jämtlands län bedöms planförslaget innebära att en liten andel fjällnära skog med höga naturvärden och rekreativa värden/kvaliteter tas i anspråk i ett område med relativt låg nyttjandegrad. För riksintresse för friluftsliv Vemdalskalet-Veman bedöms planförslaget bidra till berikande friluftsupplevelser och utveckla befintliga värden. Planförslaget bedöms vara i linje med övergripande och angränsande planering avseende friluftsliv enligt ÖP och FÖP.

Konsekvenserna av planförslaget bedöms sammantaget bli positiva för rekreation och friluftsliv.

Nollalternativ

Nollalternativet innebär att aktuellt område förblir orörd natur med skog som kan brukas i anslutning till befintligt skidområde. Möjligheten till stillhet och

tystnad bedöms bli oförändrad i nollalternativet eftersom ytan fortsatt kommer att utgöra naturmark och ingen markanvändning för skidanläggning möjliggörs. Obetydliga eller inga konsekvenser bedöms uppstå avseende möjlighet att uppleva fjällnära natur samt möjlighet till stillhet och tystnad i nollalternativet.

Nollalternativet innebär att det periodvis skulle vara fortsatt trängsel i den alpina anläggningen då fler personer skulle befinna sig i skidsystemet än vad systemet är designat för. Långa köbildningar kan få till följd att Vemdalen blir en mindre attraktiv skidort. Effekterna av detta bedöms som små negativa och konsekvenserna som måttligt negativa med hänsyn till områdets höga värden.

Konsekvenserna av nollalternativet bedöms sammantaget som små negativa för rekreation och friluftsliv.

6.1.5 Förslag till ytterligare åtgärder och fortsatt arbete

- Inga ytterligare åtgärder föreslås.

6.2 Naturmiljö

Naturmiljö är ett samlat begrepp som används för att beskriva förhållanden avseende naturtyper, livsmiljöer, arter och ekologiska funktioner inom ett område. Med biologisk mångfald avses variationsrikedomen bland arter och livsmiljöer. Ekosystemtjänster är produkter och tjänster från naturen med dess biologiska mångfald som vi människor drar nytta av, som exempelvis pollinering, vattenreglering, vattenrening och luftrening.

6.2.1 Bedömningsgrunder

Bedömningskriterier för bedömning av värde/känslighet samt effekter för naturmiljö redovisas i *Tabell 4* och *Tabell 5*.

Tabell 4. Kriterier för bedömning av värde/känslighet.

Högt värde

Naturmiljöer som uppvisar lång kontinuitet (antingen i hävd eller orördhet), låg påverkansgrad och/eller har goda förutsättningar för artrikedom. Miljöer som hyser sällsynta biotoper och/eller sällsynta eller hotade arter. Miljöer som har stor betydelse för ekologiska spridningssamband, funktioner och/eller ekosystemtjänster. Motsvaras främst av objekt med naturvärdesklass 1 och 2*.

<p>Påtagligt värde Naturmiljöer som uppvisar spår av kontinuitet (antingen i hävd eller orördhet) och/eller har vissa förutsättningar för artrikedom. Miljöer som hyser naturvårdsarter eller lokalt ovanliga biotoper. Miljöer som har betydelse för ekologiska spridningssamband, funktioner och/eller ekosystemtjänster. Motsvaras främst av objekt med naturvärdesklass 3*.</p>
<p>Litet värde Naturmiljöer som hyser vanligt förekommande arter och biotoper som bidrar med viss ekologisk funktion i landskapet lokalt eller har enstaka förutsättningar för biologisk mångfald och/eller ekosystemtjänster.</p>
<p>Inget/obetydligt värde Miljöer som är kraftigt påverkade och saknar förutsättningar för biologisk mångfald eller ekologiska funktioner.</p>

* Vid naturvärdesinventering enligt svensk standard avgränsas områden med naturvärden och tilldelas en naturvärdesklass. Klass 1 avser *högsta naturvärde*, klass 2 *högt naturvärde* och klass 3 *påtagligt naturvärde*.

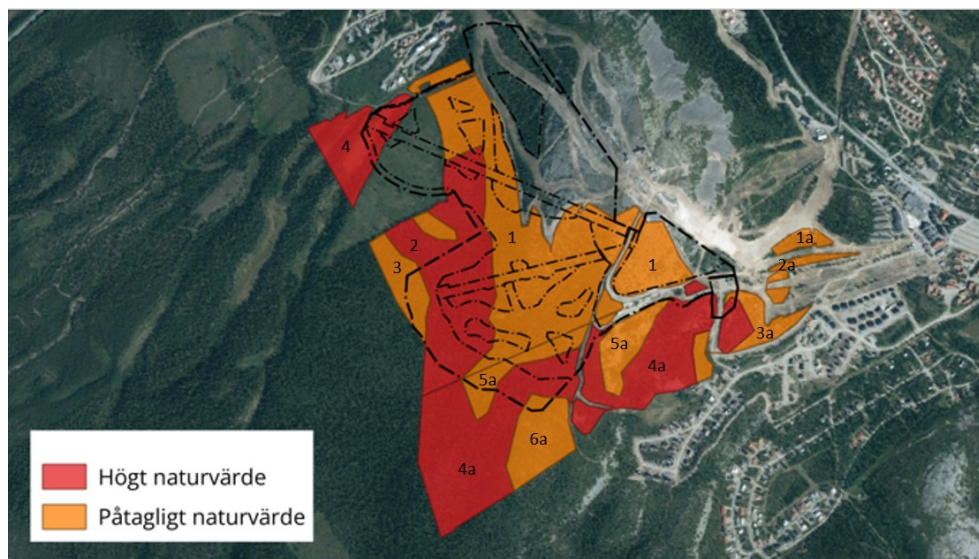
Tabell 5. Kriterier för bedömning av effekt.

<p>Stor negativ effekt Uppstår då viktiga ekologiska spridningssamband bryts eller att sammanhängande naturmiljöer fragmenteras eller förstörs. Uppstår också om ekologiska förutsättningar i livsmiljöer förstörs eller att artmångfald reduceras. Uppstår också om områdets ekosystemtjänster reduceras betydligt antingen kvantitativt eller kvalitativt. Uppstår om påverkan huvudsakligen är irreversibel eller om störningar på naturmiljöer ökar påtagligt under en längre tid.</p>
<p>Måttlig negativ effekt Uppstår då viktiga ekologiska spridningssamband försvagas eller då sammanhängande naturmiljöer minskar ytmässigt. Uppstår också om de ekologiska förutsättningarna i livsmiljöer försämras eller att artsammansättning påverkas. Uppstår också om områdets förmåga att producera ekosystemtjänster påtagligt reduceras. Uppstår om störningar på naturmiljöer ökar.</p>
<p>Liten negativ effekt Uppstår då ekologiska spridningssamband, ekosystemtjänster, livsmiljöer eller artrikedom påverkas i liten grad eller endast tillfälligt utan kvarvarande skada. Uppstår vid huvudsakligen reversibel, begränsad påverkan eller om störningar ökar i lite omfattning under kortare tid.</p>
<p>Ingen/obetydlig effekt Uppstår då naturmiljöers ekologiska funktioner eller förutsättningar för arter varken på sikt eller tillfälligt störs eller förstörs. Förutsättningarna för ekologiska spridningssamband eller ekosystemtjänster påverkas inte.</p>
<p>Positiv effekt Uppstår då ekologiska spridningssamband eller ekosystemtjänster stärks, förutsättningar för biologisk mångfald ökar eller de ekologiska förutsättningarna i livsmiljöer förbättras.</p>

6.2.2 Förutsättningar

Planområdet med omgivningar utgörs av lågfjäll och fjällnära barrskog med litet inslag av löv, främst björk. I princip är all skog inom planområdet att betrakta som kontinuitetsskog som hänger samman med ett större skogsområde som sträcker sig söderut längs Varggranshågna, Lillhågna och Högfjället, bort mot Björnrike, för att i norr avgränsas av ett kalhygge inom planområdet och stugområden, vägar och skoterspår.

Två naturvärdesinventeringar i fält avseende biologisk mångfald (NVI) enligt svensk standard (SS 199000:2014) genomfördes i juni och september 2022 inom området som kan komma att beröras av detaljplanen, se Bilaga E (Sweco, 2022). En översiktlig häckfågelinventering utfördes också inom ramen för NVI:erna. Vid inventeringarna har områden med naturvärden avgränsats som naturvärdesobjekt och tilldelats en naturvärdesklass enligt följande skala klass 1 högsta naturvärde, klass 2 högt naturvärde och klass 3 påtagligt naturvärde. Tillägget värdeelement ingick i inventeringarna och identifierade element utgörs av särskilt skyddsvärda träd, värdefulla träd, död ved samt bon, gryt eller iden.



Figur 14. Resultat från fältinventering av utförda naturvärdesinventeringar (Sweco, 2022), namnsättning med "a" innebär att objekten har avgränsats i NVI Cykelstigar, övriga objekt i NVI Hovde Syd. Naturvärdesobjekt med högt naturvärde i rött och påtagligt naturvärde orange färg. Planområdet visas med svart linje.

Totalt avgränsades tio naturvärdesobjekt; tre med naturvärdesklass 2, högt naturvärde och sju med naturvärdesklass 3, påtagligt naturvärde, se *Figur 14*. Den del av utredningsområdet för NVI:n som inte avgränsats som naturvärdesobjekt utgörs partier av avverkad skog. Området karaktäriseras av det fjällnära läget som gör skogen lågvuxen och gles. Gran dominerar

med inslag av björk och äldre-gammal tall och gamla kjolgranar, men vissa partier i höjdlägen består av fjällbjörkskog. Merparten av skogen har aldrig kalavverkats, men det finns stubbar från dimensionsavverkning och plockhuggning. Naturvårdsarterna knottrig blåslav, garnlav och granticka (rödlistade som nära hotade, NT) indikerar att området inte påverkats negativt i någon större utsträckning av skogsbruk. Fäbodbeta och renbeta har hållit nere buskar och ris i området. Åtta av naturvärdesobjekten berör planområdet och beskrivs vidare i *Tabell 6*.

Tabell 6. Identifierade naturvärdesobjekt med yta inom planområdet. Biotop, naturvärdesklass samt beskrivning av objekten. Objekten med "a" i objektid är utpekade i NVI Cykelstigar, övriga i NVI Hovde Syd (Sweco, 2022). Placering enligt karta, Figur 14.

Objekt-id	Biotop	Beskrivning	Naturvärdesklass
1	Barrskog och fjäll	Objektet utgörs av de högst belägna delarna i det inventerade området och gränsar till trädgränsen. Skogen har naturskogskaraktär med ett flertal äldre granar. Omväxlande brant terräng och täthet i skogen.	3, påtagligt naturvärde
2	Barrskog	Flackt område av gles naturskogskaraktär med ett flertal äldre tallar och granar.	2, högt naturvärde
3	Barrskog	Skog av naturskogskaraktär med ett flertal äldre tallar och granar. Död ved och andra värdeelement förekommer i objektet.	3, påtagligt naturvärde
4	Barrskog och myr	Omväxlande skog och myr i trappstegsformade avsatser. Området har naturskogskaraktär och gott om naturvårdsarter, död ved och andra värdeelement.	2, högt naturvärde
3a	Barrskog	Skogsö i pistområdet av naturskogskaraktär med ett flertal äldre tallar och granar. Död ved och andra värdeelement.	3, påtagligt naturvärde
4a	Barrskog	Sammanhängande område av naturskogskaraktär med gott om naturvårdsarter, död ved och andra värdeelement.	2, högt naturvärde
5a	Barrskog	Sammanhängande område av naturskogskaraktär med blockig, höglänt mark. Området har tydlig naturskogskaraktär och har fått utvecklas naturligt under de senaste decennierna.	3, påtagligt naturvärde
6a	Barrskog	Sammanhängande område av naturskogskaraktär med blockig, höglänt mark. Området har tydlig naturskogskaraktär och har fått utvecklas naturligt under de senaste decennierna.	3, påtagligt naturvärde

Alla fåglar är fridlysta i Sverige och för de arter som påträffades i inventeringarna har en artskyddsutredning utrett risken att bevarandestatus eller viktiga ekologiska funktioner påverkas negativt till följd av planförslaget, samt om planerad verksamhet kan utlösa förbud enligt artskyddsförordningen. De fågelarter som bedömts löpa en större risk kopplat till projektet är fjällvråk, tjäder, tretåig hackspett och mindre hackspett.

Rödlistade lavar och svampar som är knutna till skoglig kontinuitet och äldre träd och död ved som exempelvis knottrig blåslav, garnlav, vedflarnlav och gränsticka, och den fridlysta men vanligt förekommande revlummern, finns i området tillsammans med spår av rödlistad brunbjörn och skogshare.

Större delen av området utgörs av naturvärdesobjekt klassade till påtagligt eller högt naturvärde, mindre delar med avverkad skog uppnår ingen naturvärdesklass. Naturvärdet i planområdet bedöms sammantaget vara påtagligt.

6.2.3 Planförslagets hänsynstaganden och bestämmelser

- För att minimera påverkan på naturvärden planläggs viktiga ytor med värdeelement och arter som allmän platsmark NATUR, vilket säkerställer att skogsmarken kvarstår.
- Dalstationen placeras på moränmark för att undvika negativ påverkan på myrmarken.

6.2.4 Konsekvenser

Planförslag

Anpassningar har gjorts till områdets naturvärden genom planläggning av områden som allmän platsmark NATUR. Vid arbete med planen har utformningen av skidanläggningen och planförslaget stegvis anpassats mer och mer till de naturvärden som har identifierats. Flera olika förslag på utformning av området har tagits fram för att minimera påverkan från pister och liftgator och bevara naturvärden, naturvårdsarter, värdeelement och värdefulla träd så opåverkade som möjligt, se vidare i bilaga 2 till planbeskrivningen PM Designprocess. Vissa intrång i områden med höga och påtagliga naturvärden kommer ändå att ske till följd av planförslaget. I bedömningen av konsekvenserna av planförslaget har hänsyn tagits till den ungefärliga utformningen som presenteras i *Figur 13*, även om förläggning

av nedfarter kan ske i hela området som planläggs som kvartersmark N1 Friluftsanläggning.

Ytorna som är aktuella för anläggning av liftar och nedfarter kommer vid behov att avverkas, terrängen korrigeras där så krävs, marken schaktas för att sedan sås med släntgräs och/eller ängsfrö som under driftskedet kommer hållas öppna och röjas vid behov samt utsättas för visst slitage av servicemaskiner och det friluftsliv som förväntas ske under barmarkssäsongen. Ljud, ljus och mänsklig aktivitet i området kommer att öka, främst under skidsäsongen men även under sommar- och höstsäsong som idag i angränsande anläggning är under perioden 20 juni-2 november. Där byggnader anläggs tas marken helt i anspråk.

Planförslaget medför att 12 % av områdena i inventeringsområdet som är avgränsade med högt naturvärde ianspråkats och 30 % av områdena med påtagligt naturvärde (observera att inventeringsområdet utgör ett större område än planområdet). Samtliga värdeelement och värdefulla träd undantas exploatering, liksom de flesta naturvårdsarter som pekats ut i inventeringarna

Områden som avgränsats som naturvärdesobjekt med höga värden har ett högt värde enligt Tabell 4. Befintlig naturskogskaraktär ersätts med gräsdominerad biotop vilket gör att den sammanhängande miljön minskar och de ekologiska förutsättningarna ändras inom ytorna som ianspråkats. De anpassningar som gjorts för att minimera påverkan på naturvårdsarter och värdeelement mildrar konsekvenserna av planförslagets påverkan på naturvärdena. Marken som ianspråkats i områden med högt naturvärde är huvudsakligen lokaliserad i objektens ytterområden och har begränsad utbredning. Troligtvis kan områdets funktion som sammanhängande naturområde delvis kvarstå för många arter även om ekologiska spridningssamband kan försvagas. Den negativa effekten för naturvärdesobjekt med höga värden bedöms därför som liten till måttlig.

Områden som avgränsats som naturvärdesobjekt med påtagliga naturvärden, har ett påtagligt värde enligt Tabell 4. Det intrång som sker i objekten med påtagligt värde är spridda inom objekten och ytmässigt större än det som sker i klass 2-områdena. Karaktären på ytorna som anläggs som nedfarter och liftar kommer att ändras från att idag utgöras av barrskog och fjäll till att bestå av trädlösa, gräsdominerade områden och byggnader. Dagens naturvärden kommer att försvinna från dessa ytor och naturvärdesobjekten minskar i utbredning. De anpassningar som gjorts för att undvika påverkan på naturvårdsarter och värdefulla träd mildrar konsekvenserna av planförslagets påverkan på naturvärdena. Troligtvis kan områdets funktion som sammanhängande naturområde kvarstå för

många arter även om ekologiska spridningssamband kan försvagas. Kantzonseffekter kan uppstå till följd av ökad solinstrålning och vindpåverkan vilket kan missgynna till exempel garnlav. Den negativa effekten för naturvärdesobjekt med höga värden bedöms därför som måttlig.

I artskyddsutredningen bedöms planförslaget inte medföra betydande påverkan på de fåglar som påträffats i inventeringarnas lokala populationer eller på deras bevarandestatus, med föreslagna skyddsåtgärder. För revlumner bedöms möjligheten att upprätthålla gynnsam bevarandestatus opåverkad, och inget förbud i artskyddsförordningen utlöses, se vidare i bilaga A.

Planförslaget bedöms få vissa positiva effekter. Detaljplanens reglering av markområden som allmän platsmark NATUR innebär en begränsning av möjligheten till framtida ingrepp och säkerställer att skogsmarken består i dessa områden, till skillnad från om ingen detaljplaneläggning genomförs. Vissa fågelarter som ärtsångare, buskskvätta och kråka bedöms gynnas av mer öppna och brynartade miljöer. I området har både fåbodbete och renbete bedrivits, varför de öppna gräsdominerade ytor som följer av planförslaget koppling till den historiska markanvändningen. Beroende på hur dessa ytor anläggs och sköts kan de komma att få en positiv betydelse för biologisk mångfald utifrån dess artsammansättning.

Framtida klimatförändringar kan påverka naturmiljön i området genom förändrade temperaturer och förändrade nederbördsmönster som ger området nya förutsättningar. Effekterna kan bli att trädgränsen kryper högre upp och artsammansättningen förändras.

Effekten av påverkan på identifierade naturvärdesobjekt bedöms bli liten- måttligt negativ och måttlig avseende höga och påtagliga värden. Planområdet utgör ytterområdet av ett större sammanhängande skogsområde vilket i och med den förändrande markanvändningen får försvagade ekologiska samband. Förutsättningarna för naturvårdsarter bedöms dock finnas kvar fortsatt inom delar av planområdet. Sammantaget bedöms konsekvensen bli liten till måttligt negativ för områdets naturvärden.

Nollalternativ

I nollalternativet fortsätter området att domineras av barrträdsdominerad fjällnära skog som sannolikt delvis brukas. Avverkningar kan göras i området då det inte omfattas av något formellt skydd eller detaljplan, vilket kan medföra måttliga till stora negativa effekter för skogliga värden,

beroende på vilka ytor som påverkas. Ifall avverkning inte sker uppstår inga negativa effekter ur detta hänseende.

Framtida klimatförändringar påverkar naturmiljön i området på samma sätt som i planförslaget, oavsett om planen genomförs eller ej.

Med hänsyn till bedömda värden och effekter bedöms konsekvenserna av nollalternativet bli små negativa.

6.2.5 Förslag till ytterligare åtgärder och fortsatt arbete

- Genom att vidta skyddsåtgärder för att undvika påverkan på områdets fåglar kan planförslaget undvika att förbuden i artskyddsförordningen aktualiseras. Skyddsåtgärderna som förutsätts genomföras är att störande arbeten och avverkning sker utanför fåglarnas häckningsperiod. Vidtas inte dessa skyddsåtgärder kan dispens från artskyddsförordningen krävas.
- Framtagande av en skötsel- och förvaltningsplan rekommenderas, för att styra rörelsemönster och beteenden i tid och rum och därmed minimera påverkan på fåglar under lek- och häckningstid. Den kan också omfatta åtgärder riktade till områdets besökare med informationstavlor som berättar om naturvärdena i det områden och landskap de befinner sig i vilket kan öka upplevelsevärde av vistelsen i Vemdalen.
- Anpassning till identifierade naturvärden vid anläggande av pister och nedfarter bör göras i enlighet med den utredning/layout som utgjorde underlag till plankartans utformning.
- Eventuella byggvägar bör anläggas med hänsyn till identifierade naturvärden.
- När dagvattenutredningens rekommenderade gräsfröttyp har etablerats föreslås det att Ängsfrö fjälläng även strös ut över pistytorna för att öka artrikedomen under sommartid ytterligare.

6.3 Rennäring

Inom ramen för detaljplanarbetet har en rennäringanalys tagits fram (Tyréns, 2023b). Utredningen redovisas i sin helhet i Bilaga B och sammanfattas i detta kapitel. Utredningen inkluderar två planområden, dels aktuell detaljplan Hovde Syd, dels Klyftberget, vilket är en annan planerad utvidgning i Vemdalskalet. Analysen har beaktat båda dessa planområden för att kunna kartlägga förväntade kumulativa effekter på ett tillräckligt sätt.

6.3.1 Bedömningsgrunder

Bedömningskriterier för bedömning av värde/känslighet samt effekter för rennärning utgår ifrån genomförd rennäringssanalys och redovisas i *Tabell 7* och *Tabell 8*.

Tabell 7. Kriterier för bedömning av värde/känslighet.

<p>Högt värde Områden med avgörande betydelse för rennäringens bedrivande för berörda samebyar. Exempelvis kärnområden av riksintresse, områden med viktiga anläggningar, mycket goda betesförutsättningar i form av högkvalitativt bete och/eller viktiga funktionella samband i form av viktiga och/eller smala stråk för flytt. Områden som är beroende av sammanhängande ytor och som är känsliga för fragmentering. Det finns inga godtagbara motsvarande/alternativa områden i närheten.</p>
<p>Påtagligt värde Områden som är av vikt för rennäringens bedrivande med viktiga funktioner för berörda samebyar, exempelvis övriga områden av riksintresse, områden med betesförutsättningar eller funktionella samband. Områden som delvis är känsliga för fragmentering. Alternativa stråk eller områden finns i närheten men samebyns flexibilitet att hantera framtida förändrade förutsättningar påverkas/går förlorad.</p>
<p>Litet värde Område med vissa funktioner för rennäringen och berörda samebyar. Begränsade betesförutsättningar och funktionella samband och/eller få/inga anläggningar. Alternativa stråk eller områden finns i närheten.</p>
<p>Inget/obetydligt värde Områden utan värde eller funktion för berörda samebyar.</p>

Tabell 8. Kriterier för bedömning av effekt.

<p>Stor negativ effekt Permanent bortfall av väsentligt område av storlek eller kvalitet som inte går att ersätta och får förödande konsekvenser för samebyns möjligheter att bedriva en långsiktigt hållbar rennärning. Omöjliggör renskötsel för ett eller flera renskötsel företag. De kulturhistoriska värdenas sammanhang försvinner.</p>
<p>Måttlig negativ effekt Endast sporadiskt betesutnyttjande är möjligt. Renen stannar inte i området, betesron försämras påtagligt. Ökad arbetsbelastning (bevakning, utfodring, flyttning), svårighet att hålla renhjorden ger ökad stress hos renskötaren. Ökad fragmentering, försämrad funktionalitet, överutnyttjande av kvarstående marker. Kan påverka renantalet på kort och lång sikt. Traditionell kunskap om området kan påverkas. De kulturhistoriska värdenas sammanhang minskar.</p>
<p>Liten negativ effekt Lättare påverkan på betesområdet samt ringa störning av betesron. Ringa påverkan på arbetsbelastning etc. Inom ramen för den dagliga anpassningen av renskötseln. Liten påverkan på landskapets funktion för rennäringen.</p>
<p>Ingen/obetydlig effekt Ingen påverkan uppstår.</p>
<p>Positiv effekt Förutsättningarna för rennäringens bedrivande förbättras.</p>

6.3.2 Förutsättningar

Planområdet är beläget inom Handölsdalens och Tåssåsens samebyar.

Figur 5 visar planområdets avgränsning i relation till riksintresse rennäring.

Handölsdalens sameby

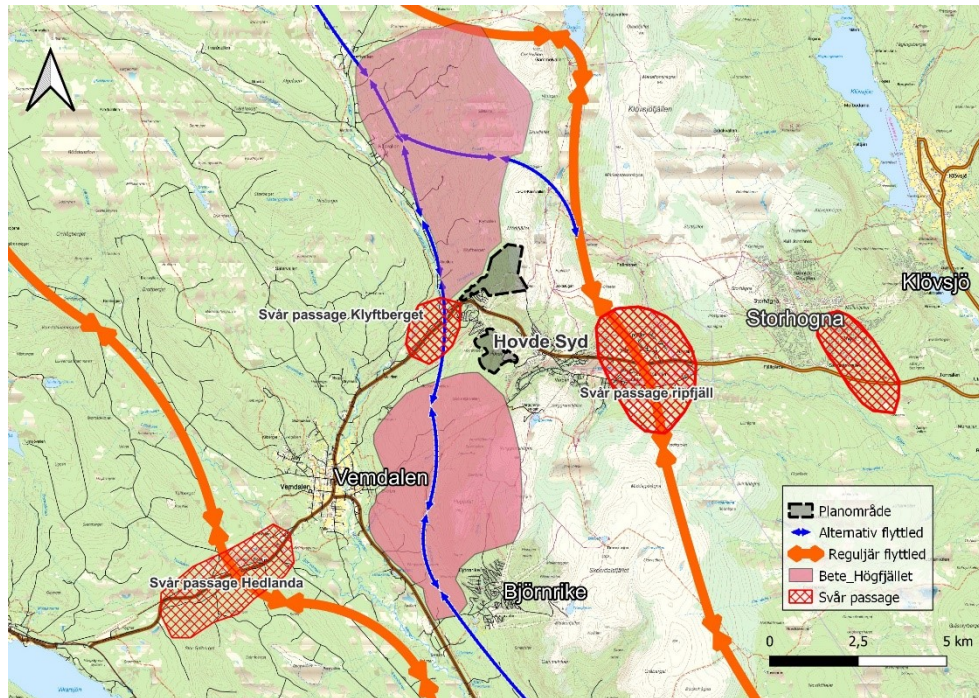
Handölsdalens samebys kalvnings- och brunstland ligger i trakterna av Helagsfjället, cirka 80 kilometer nordväst om Vemdalskalet.

Vinterbetesmarkerna börjar strax söder om Vemdalsfjällen och sträcker sig mot Lillhärdal och Älvros. Vemdalskalet ligger således i växlingen mellan sommar- och vinterland och berör vår- och höstflytt med tillhörande markanvändning.

Västliga vinterbetesgrupper flyttas under våren mot kalvningslandet huvudsakligen via led som passerar i närheten av Hedlanda flygplats (se *Figur 15*). För vintergrupper på östliga betesområden sker flytt i första hand genom ett flyttstråk öster om Vemdalskalet, som går från Oxsjön och passerar öster om Skuvfjället, Mörkfjället och ner mot Ripfjället. Här nyttjas samma korridor som Tåssåsens sameby, genom bebyggelsen vid Ripfjället, över myrarna vid Stockåvallen och Røjvallen och sedan söderut. Flytt sker huvudsakligen genom fri strövning. En alternativ flyttled passerar mellan Norr-Veman och Klyftberget. Denna passage är i nuläget 400 meter bred, mellan såväl befintlig bebyggelse som väg 315 och Norr-Veman, med en grusväg som löper parallellt med ån. Vid användning av denna led utgör väg 315 en svår passage.

Söder om väg 315, sydväst om Hovde, finns ett område med viktigt bete vid sådan flytt. Området sydväst om Hovde har kapacitet att användas som vinterbete för en vinterbetesgrupp med cirka 1000 renar. En utmaning med vinterbetet är att hålla renarna borta från väg 315, samt att närliggande anspråk för turism och friluftsliv gör det svårare att förhindra att renarna går upp på fjället. Uppgifter gör gällande att detta område nyttjas för renskötsel under större delen av perioden som tillåts i tecknat betesavtal med fastighetsägaren, 1 november – 30 april.

Strövbete (att renarna utnyttjar det tillgängliga betet längs vägen till och från specifika nyckelområden) har blivit allt viktigare över tid. Det finns flera anledningar till detta. De alljämt dominerande faktorerna är skogsbruk, infrastruktur samt turism och rörligt friluftsliv vilket uppges ha skapat brist på sammanhängande vinterbetesmarker för renarna.



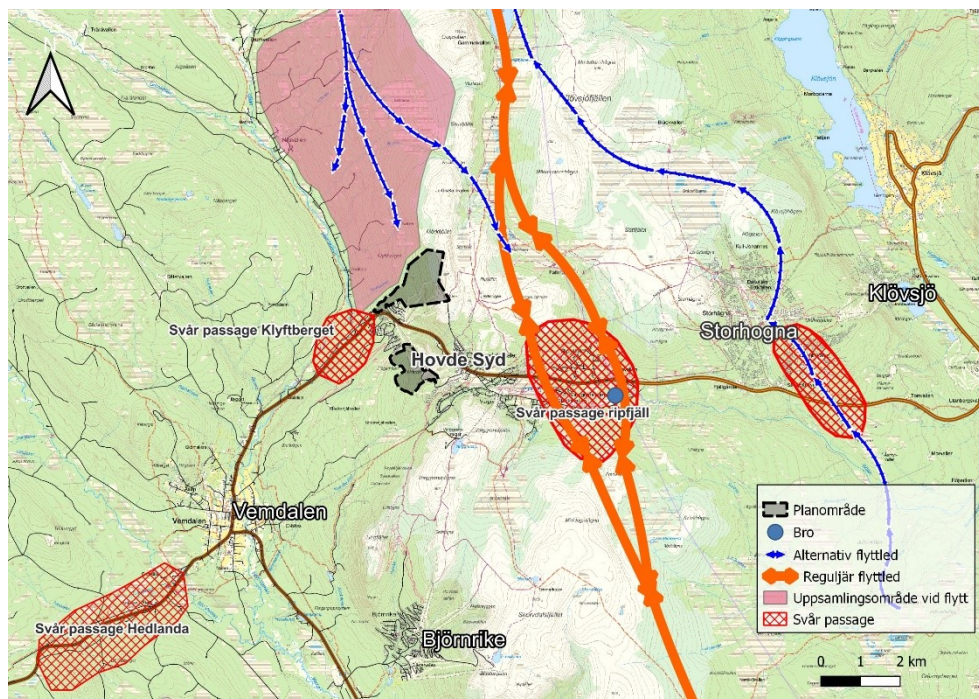
Figur 15. Översikt av Handölsdalens samebys markanvändning på lokal nivå utifrån information från samråd (gränsdragning ej definitiv).

Tåssåsens sameby

Tåssåsens samebys sommarland ligger i trakterna av Lunndörssfjällen, Anarisfjällen och Ovixsfjällen. De sydligaste delarna av samebys vinterbeten sträcker sig ner till Älvros i väst och Ytterhogdal. Skogsmiljön inom området är överlag rikt på lav, framför allt hänglav, vilket ger gott med bete upp mot trädgränsen. Renarna vistas i huvudsak i skogsområdena sydost om utredningsområdet, där en vintergrupp oftast brukar gå i riktning mot Stor-Jättsjön i söder. Vemdalsskalet ligger således i växlingen mellan sommar- och vinterland och berör vår- och höstflytt med tillhörande markanvändning.

Höstflytt sker i regel med hjälp av led som går mellan Vemdalsskalet och Ripfjället sedan passerar Varggransstjärnen (se Figur 16). Under vårflytten mot sommarland används huvudsakligen dalgången som ligger österut, vid Risvallen i riktning mot Fallmoren. Ovanför befintligt liftsystem vid Klyftberget finns en passage som möjliggör för en anslutning till flyttstråk i öst mellan Vemdalsskalet och Ripfjället. Områdena kring Klövsjöfjällen samt mellan Mörkfjället och Norr-Veman beskrivs som område där renar samlas upp inför flytt. Tåssåsens sameby uppger att renar tenderar att finnas i området i dalgången längs Norr-Veman under perioden kring november-december. Flytt sker företrädevis till fots om inga särskilda förhållanden förekommer.

Svåra passager genom bebyggelse och över vägområden finns till följd av fysiska barriärer, trafikrörelser och mänsklig aktivitet. Sådana passager som uppstår under renarnas flytt finns på var sida av Ripfjället (där den västliga passagen används mer än passagen i öst), samt en passage vid Sångbäcken öster om Vemdals skalet som även innebär att liftsystem korsas. Vid passage av liftsystem sker kontakt med mellan Tåssåsens sameby och SkiStar för att tillfälligt stänga liften, vilket uppges fungera bra. Trots detta är passagen förbi Sångbäcken sammantaget den som medför störst svårigheter i nuläget. Passagen över väg 315 till området sydväst om Hovde leder till Handölsdalens samebys marker och nyttjas inte av Tåssåsens sameby.



Figur 16. Översikt av Tåssåsens samebys markanvändning på lokal nivå utifrån information från samråd (gränsdragning ej definitiv).

Värdet i området vid Hovde Syd bedöms sammantaget vara litet för Tåssåsens sameby och påtagligt för Handölsdalens sameby med hänsyn till aktuella markanvändningar i området.

6.3.3 Planförslagets hänsynstaganden och bestämmelser

- Den planlagda remsan av typen allmän platsmark NATUR, med en bredd av cirka 100 meter runt delar av planområdet, säkerställer en orörd yta som fungerar som bufferzon mot anläggningen.

6.3.4 Konsekvenser

Planförslag

Tåssåsens sameby har uttryckt att de inte är berörda av aktuellt planförslag för Hovde Syd, varför inga negativa effekter bedöms uppstå för samebyn.

Området väster om Hovde Syd har flera funktioner, uteslutande för Handölsdalens sameby. Funktionerna handlar om såväl flyttled och tillhörande rastbete som att området kan hålla bete för en vintergrupp.

Effekterna av samtliga beaktade omvärldsfaktorers kumulativa påverkan uppvisar främst en risk för att kvarvarande funktionella samband bryts samt förlust av vinterbeten. Ur detta perspektiv har utvecklingen av Hovde Syd främst bäring på betestillgång.

Planerad exploatering medför en viss betesförlust, dock i begränsad skala i förhållande till befintliga och närliggande betesresurser. Den förändrade markanvändningen inom planområdet innebär inte en fullständigt hårdgjord yta, samt att flera delar inom planområdet och en bufferzon runt, enligt aktuellt planförslag sparas som naturmark. Påverkan på betesresurs bedöms således inte som permanent, men beror även av aktiviteten i området vid tiden för samebyns nyttjande. Planområdets storlek och placering bedöms innebära marginell påverkan på den fria strövningen. Det faktum att planområdet är en utvidgning av befintlig verksamhet, och att planområdet ligger mellan två bebyggelseområden (dels i anslutning till Klockarfjällsvägen nordväst om planområdet, dels bebyggelse norröver mellan Hovde och Varggranstjärnen), är en underlättande faktor då detta begränsar påverkan på den fria strövningen. Flyttleden förväntas erfar lite negativ effekt från störningar som uppkommer från planerad verksamhet vid alpinanläggningen, givet det avstånd som föreligger mellan flyttled och utvidgad anläggning. Konsekvensen av dessa störningar är inte att betrakta som oåterkallelig.

Kumulativa effekter har i rennäringsanalysen kartlagts för både nuläge och framtiden. I nuläget är effekterna påtagliga och härstammar ur ett större perspektiv exempelvis från infrastruktur, energiproduktion, skogsbruk samt exploateringar i form av bostäder, fritidshus och skidanläggningar. I ett lokalt perspektiv har det över tid skett en successiv utveckling av Vemdalskalet, Vemdalen, Björnrike och kring Storhogna, en utveckling som ser ut att kunna fortsätta. Trots tidigare utveckling går det i dagsläget att på ett meningsfullt sätt bedriva rennärning lokalt och i regionen, om än sårbarheten har ökat.

Området ser en stor efterfrågan och ett högt utvecklingstryck. Planförslaget omfattar inte ett utökat antal bäddar, varvid eventuella tillkommande besökare antingen väljer att vistas på orten utanför perioder med full beläggning eller accepterar ett semesterboende på längre avstånd. Oavsett är det tänkbart att investeringsviljan för andra projekt i närområdet ökar till följd av en stärkt destination. I ett scenario där samtliga angivna framtida omvärldsfaktorer i närregionen sammanfaller på ett sätt som påverkar förutsättningar för höst- och vårflytt samt tillgången till betesområden negativt, utan att hänsyn tas till rennäringens intressen, riskerar förutsättningarna att bedriva en långsiktigt hållbar rennäring att påtagligt försämrast.

Konsekvenserna bedöms bli obetydliga för Tåssåsens sameby och måttligt negativa för Handölsdalens sameby med hänsyn till områdets värden, angivna störningszoner i rennäringensanalysen och bedömda effekter. Konsekvenserna av planförslaget bedöms sammantaget bli små till måttligt negativa för rennäringen.

Nollalternativ

I ett nollalternativ exploateras inte ytan vid Hovde Syd. Effekter från pågående klimatförändringar och vissa andra exploateringar i närregionen med kumulativa effekter som följd kan dock förväntas. Konsekvenserna bedöms med hänsyn till detta bli små negativa.

6.3.5 Förslag till ytterligare åtgärder och fortsatt arbete

- Det rekommenderas att det initialt inte uppförs stängsel runt alpinanläggningen. I fall ett behov av stängsel identifieras när anläggningen är i drift bör en dialog om detta initieras mellan Handölsdalens sameby och SkiStar för att utreda dessa möjligheter.

6.4 Yt- och grundvatten

Inom ramen för detaljplanarbetet har en dagvattenutredning tagits fram. I utredningen har kombinationseffekter av avverkning, avrinning från snösmältning och ökat nederbördsmonster i form av regn (30 % ökning av nederbörd i framtiden, klimatkfaktor 1,3) studerats. Utredningen redovisas i sin helhet i Bilaga C och sammanfattas i detta kapitel.

6.4.1 Bedömningsgrunder

Bedömningskriterier för bedömning av värde/känslighet samt effekter för yt- och grundvatten redovisas i *Tabell 9* och *Tabell 10*.

Tabell 9. Kriterier för bedömning av värde/känslighet.

<p>Högt värde Allmänna eller enskilda intressen av stort skyddsvärde alternativt särskilt känsliga objekt* avseende status och/eller kvalitet/kvantitet. Exempelvis allmänna dricksvattentäkter och deras vattenskyddsområden eller andra typer av skydd.</p>
<p>Påtagligt värde Allmänna eller enskilda intressen med påtagligt skyddsvärde, alternativt känsliga objekt avseende status och/eller kvalitet/kvantitet. Exempelvis yt- eller grundvatten som inte är allmänna dricksvattentäkter men med potentiell betydelse för dricksvattenförsörjning, markavvattning eller större dagvattenanläggning.</p>
<p>Litet värde Allmänna eller enskilda intressen med litet skyddsvärde, alternativt mindre känsliga objekt avseende status och/eller kvalitet/kvantitet. Saknar betydelse för dricksvattenförsörjning. Exempelvis yt- eller grundvatten med mindre betydelse för markavvattning eller mindre dagvattenanläggning. Ingår inte i något skyddat område men kan i egenskap av exempelvis biflöde ha en indirekt koppling till ett sådant område.</p>
<p>Inget/obetydligt värde Yt- eller grundvatten som saknar allmänt eller enskilt intresse alternativt resilienta/robusta objekt avseende status och/eller kvalitet/kvantitet.</p>

*Med intressen och objekt avses exempelvis dricksvattentäkter, yt- eller grundvattenförekomster samt övriga sjöar, vattendrag, grundvatten och våtmarker.

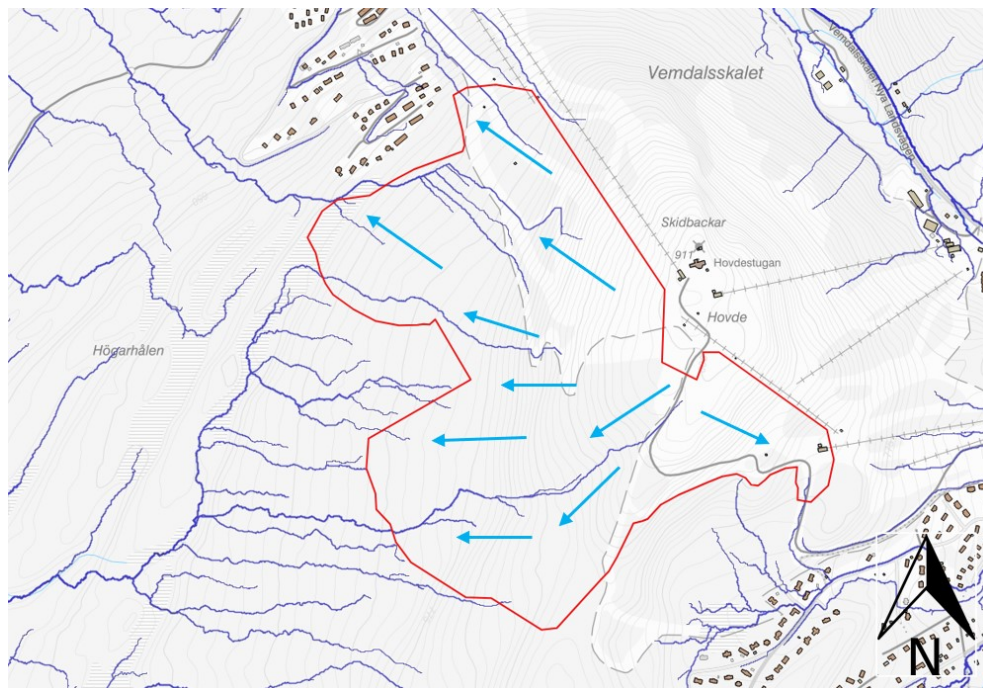
Tabell 10. Kriterier för bedömning av effekt.

<p>Stor negativ effekt Uppstår då det blir en varaktig försämring av objektet med avseende på flöden/kvantitet, fysikaliska och/eller kemiska egenskaper. Påverkan har stor betydelse för möjligheten att nyttja vatten som resurs. Irreversibel fysisk förändring av vattenmiljön.</p>
<p>Måttlig negativ effekt Uppstår då det blir en försämring av objektet med avseende på flöden/ kvantitet, fysikaliska och/eller kemiska egenskaper. Påverkan har måttlig betydelse för möjligheten att nyttja vatten som resurs. Reversibel fysisk förändring av vattenmiljön.</p>
<p>Liten negativ effekt Uppstår då det blir en mindre försämring av eller tillfälligt försämrar objektet med avseende på flöden/kvantitet, fysikaliska och/eller kemiska egenskaper. Påverkan har mindre betydelse för möjligheten att nyttja vatten som resurs. Marginell/obetydlig fysisk förändring av vattenmiljön.</p>
<p>Ingen/obetydlig effekt Uppstår då planen inte medför försämring av objektet med avseende på flöden/ kvantitet, fysikaliska och/eller kemiska egenskaper. Påverkan saknar betydelse för möjligheten att nyttja vatten som resurs. Ingen fysisk förändring av vattenmiljön.</p>
<p>Positiv effekt Uppstår då det blir en förbättring för objektet med avseende på flöden/ kvantitet, fysikaliska och/eller kemiska egenskaper. Påverkan som medför att kvalitet förbättras där den tidigare varit låg eller där det tidigare har funnits problem. Möjligheten att nyttja vatten som resurs stärks.</p>

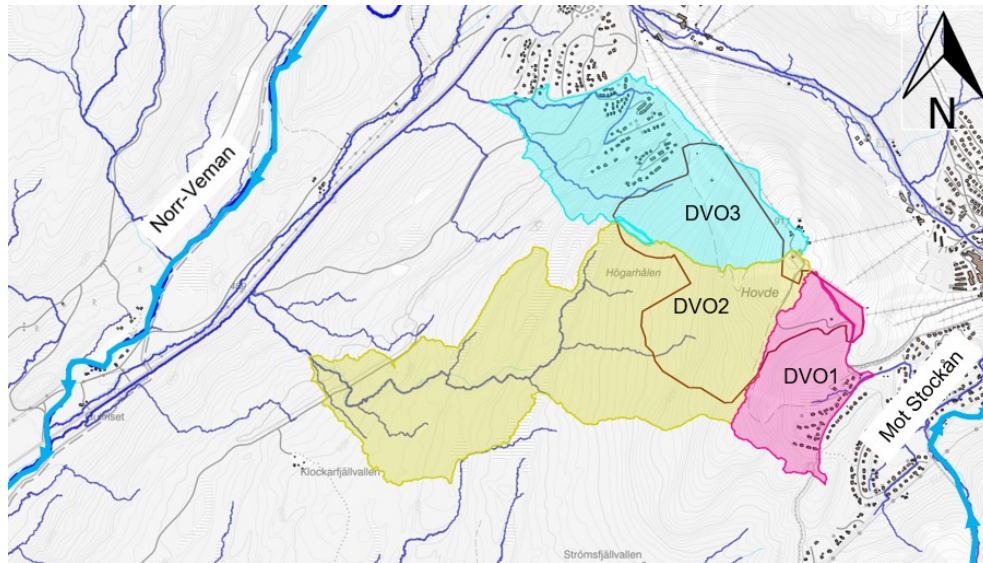
6.4.2 Förutsättningar

Ytvatten

Planområdet avvattnas i nuläget via naturlig infiltration samt ytlig avrinning. Rinnstråken leder vattnet utmed sluttningarna mot nordväst och väst vidare mot recipienten Norr-Veman samt mot sydost och recipienten Stockån, se *Figur 17* och *Figur 18*. Avrinningen är indelad i tre områden som studerats närmare, se Bilaga C Dagvattenutredning.



Figur 17. Topografiskt karta med rinnstråk. Blå pilarna visar flödesriktning. Planområdesgräns markeras med röd ram.



Figur 18. Topografisk karta med avrinning av dagvatten från planområdet (brun ram) och vidare till recipienterna Norr-Veman respektive Stockån samt de tre dagvattenområdena som specificeras i dagvattenutredningen.

Stockån klassad som övrigt vatten (WA30975841) och Norr-Veman, klassad som en ytvattenförekomst *Vattendrag* (WA67859355) omfattas av fastställda miljö kvalitetsnormer enligt VISS (Vatteninformationssystem Sverige). Miljö kvalitetsnormer för Stockån och Norr-Veman redovisas i *Tabell 11* och *Tabell 12*. Norr-Veman och Stockån bedöms ha påtagligt värde.

Tabell 11. Miljö kvalitetsnormer och dess uppfyllande för Stockån.

Stockån	Ekologisk aspekt	Kemisk aspekt
Miljö kvalitetsnorm	God ekologisk status 2033	God kemisk ytvattenstatus. Med undantag för bromerad difenyleter och kvicksilver
Statusklassning år 2021	Dålig. Bedömning baseras på otillfredsställande med avseende på biologiska kvalitetsfaktorer (fisk), dålig konnektivitet i vattendrag. Måttlig status m a p bottenfauna och försurning.	Uppnår ej god kemisk ytvattenstatus. Bedömning baseras på förekomst av kvicksilver och bromerad difenyleter som generellt förekommer i förhöjda halter i svenska vattendrag pga. långväga atmosfärisk deposition.

Tabell 12. Miljö kvalitetsnormer och dess uppfyllande för Norr-Veman.

Norr-Veman	Ekologisk aspekt	Kemisk aspekt
Miljö kvalitetsnorm	God ekologisk status 2027	God kemisk ytvattenstatus.

		Undantag – mindre stränga krav: Kvicksilver och kvicksilverföreningar Bromerad difenyleter
Status- klassning år 2020	Otillfredsställande. Vattendraget har dålig konnekktivitet. Status är måttlig m a p näringsämnen, försurning, bottenfauna, fisk och hydrologisk regim.	Uppnår ej god. Bedömning baseras på förekomst av kvicksilver och bromerad difenyleter som generellt förekommer i förhöjda halter i svenska vattendrag pga. långväga atmosfärisk deposition.

SkiStar AB bedriver snöproduktion via snökanoner i flertalet skidbackar i Vemdalskalet. Primärt hämtas vatten från Varggrantjärnen (belägen cirka 1,5 kilometer sydost om planområdet) för snöproduktion i skidbackarna söder om länsväg 315. För snöläggning i skidbackarna norr om länsvägen, i skidområdet Skalspasset, hämtas vatten primärt från Norr-Veman. Snösystemet på Hovdetoppen kan även nyttja vatten från Norr-Veman om så behövs (SkiStar AB, 2023).

Grundvatten

Det råder hög genomsläpplighet på toppen av Hovde. Längre ned utmed slutningarna är genomsläppligheten medelhög.

Ett flertal registrerade energibrunnar finns installerade inom bostadsbebyggelsen för Hovdedalen respektive Klockarfjällen, utanför planområdet. En registrerad vattenbrunn finns borrarad på toppen av Hovde.

Ca 500 m nordost om planområdet finns ett grundvattenmagasin (ID: 232100522 som är klassat som en grundvattenförekomst Vemdalskalet (ID: SE693112-140607) som utgörs av sand och grus, med mycket goda eller utmärkta uttagsmöjligheter, storleksordningen 5-25 l/s.

Grundvattenförekomsten uppnår både god kemisk och god kvantitativ status, och uppfyller således rådande MKN (VISS, 2023).

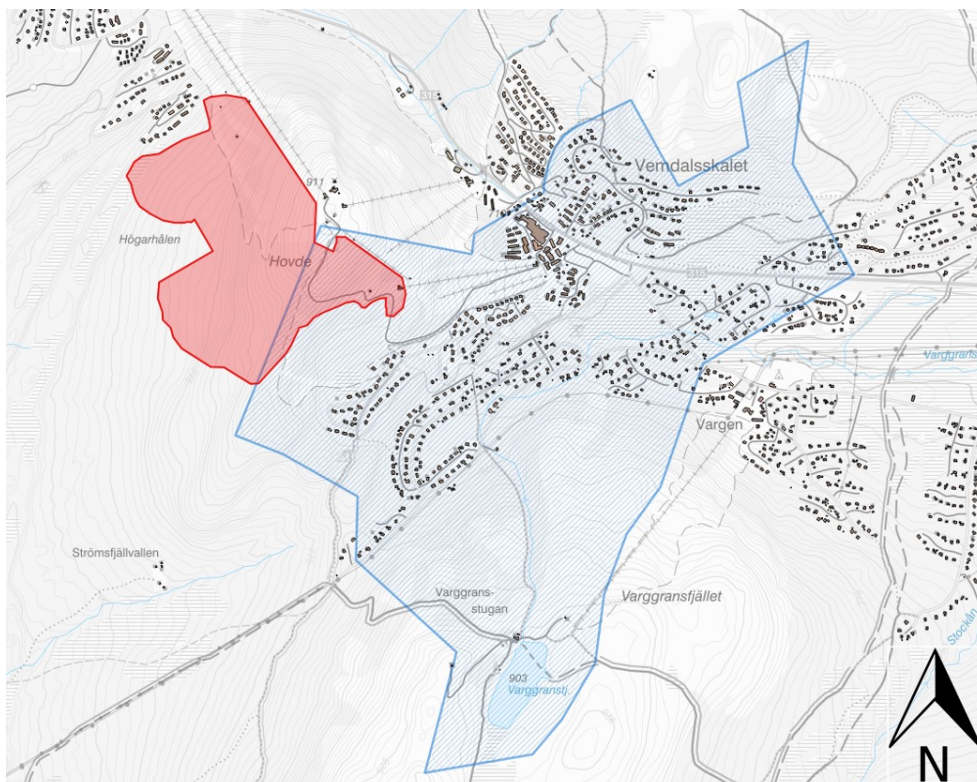
Grundvattenytan bedöms ligga i markytan inom myrområden och någon meter (ca 2 m) under markytan inom övriga områden. 2 m djup representerar en maxnivå som kan inträffa vid kraftig/långvarig nederbörd och snösmältning.

Vattenskyddsområde

Grundvattenförekomsten ingår i vattenskyddsområdet Vemdalskalet, fastställt 1981, för kommunal vattentäkt i byn, se *Figur 19*.

Vattenskyddsområdet är indelat i fyra delar – *Brunnsområde*, *Inre zon*, *Yttre zon* och *Övrigt tillrinningsområde*. Planområdet sträcker sig in över en

del av Övrigt tillrinningsområde. Enligt skyddsföreskrifterna för vattenskyddsområdet ska hänsyn tas så att ett långsiktigt skydd av vattentäkten bibehålls, gällande planering, uppförande och förändring av verksamhet som kan påverka grundvattentäktens kvalitet och kvantitet. Vemdalskalet med tillhörande vattenskyddsområde bedöms ha högt värde.



Figur 19. Karta över vattenskyddsområde (blåstreckat område) och planområde (rött område).

Förorenad mark

Det finns inte några potentiellt förorenade områden enligt Länsstyrelsen och det finns heller inga historiska eller andra belegg för att det har funnits verksamheter inom området som kan ha förorenat mark eller vattenmiljö.

6.4.3 Planförslagets hänsynstaganden och bestämmelser

- Anpassningar har gjorts genom att planlägga ytor som allmän platsmark NATUR, dit rinnstråk från anläggningen kan ledas.

6.4.4 Åtgärder som förutsätts införlivas i genomförandeskedet

- Dagvattenutredningens rekommendationer, eller motsvarande, förutsätts införlivas i genomförandeskedet, se Bilaga C Dagvattenutredning. Rekommendationerna utgörs bland annat av anläggande av avskärande diken, fiskbensmönstrade diken, anläggande av trummor samt förslag på utformning av grundläggning vid dalstationer.

6.4.5 Konsekvenser

Planförslag

Ytvatten

Planförslaget medför en närmast obetydlig ökning av dagvattenflöden från snösmältning (naturlig avsmältning och kanonsnö) och nederbörd. Genom att följa föreslagen dagvattenhantering uppnås en säker avledning av dagvatten via diken och trummor i pister, liftgator och utmed vissa servicevägar, via befintligt dike ovanför Klockarfjällets bostadsområde samt via ett nytt avskärande dike inom planområdet ovanför samma bostadsområde. Samtliga diken släpper ut vattnet till naturmark, vilket bidrar till naturlig rening och fördröjning.

Med hänsyn till normala regn och skyfall bedöms exploateringen inom planområdet inte utgöra någon risk för översvämningar eller påverkan på befintlig bebyggelse vid identifierade lågpunkter.

Genom de utbredda områdena av naturmark mellan pister och liftgator kan vatten som avleds via diken infiltreras i naturmark, såväl inom planområdet som vidare längre ner. Mot bakgrund av goda möjligheter till infiltration, samt det långa avståndet mellan planområde och recipienter, bedöms flödena från avrinnande vatten från planområdet jämnas ut i rinnstråken, innan dagvattnet når vattenförekomsterna Stockån respektive Norr-Veman. Därmed bedöms det finnas förutsättningar för dagvattnet att både renas och fördröjas i sådan utsträckning att effekterna på miljökvalitetsnormerna i vattenförekomsterna bedöms bli obetydliga. Möjligheterna att uppnå miljökvalitetsnormerna bedöms inte påverkas.

Konsekvenserna för ytvatten bedöms som obetydliga.

Grundvatten

Föreslagen exploatering bedöms inte strida mot gällande skyddsföreskrifter för vattenskyddsområdets zon *Övrigt vatten*, varför det inte bedöms finnas behov av dispens från föreskrifterna inför antagande av detaljplanen.

Avseende vattenkvalitet så ingår inte någon förorenande verksamhet i planerad exploatering. Exploateringen innehåller få byggnader och inga vägar eller parkeringsplatser som kan förorena. Det bedöms heller inte finnas någon naturlig föroreningsförekomst i den lokala geologin, eller några antropogena källor till föroreningar sedan tidigare. Planen bedöms därför inte leda till ökad risk för föroreningsspridning till vare sig yt- eller grundvatten.

Avseende vattenkvantitet bedöms den ökning av dagvattenflöden som planförslaget bidrar med bli obetydlig.

Risken för påverkan på såväl grundvattnets kvalitet som kvantitet bedöms som obetydlig. Det långsiktiga skyddet för vattenskyddsområdet och vattentäkter nedströms planområdet bedöms därmed bibehållas.

Dalstationen till Hovde Syd T-bar kommer att placeras i ett område med fast morän mellan en brant slänt i väster och befintlig myrmark i öster. Ett säkerhetsavstånd kommer hållas till slänten och inga anläggningsarbeten kommer att genomföras i myren. Anläggningsarbetena bedöms därmed inte påverka grundvattennivåerna i myrmarken.

Konsekvenserna för grundvatten bedöms som obetydliga.

Nollalternativ

Nollalternativet innebär att aktuell yta förblir natur intill befintlig skidanläggning. Marken bedöms ha goda möjligheter till infiltration och avståndet mellan planområde och recipienter är långt så dagvattnet bedöms både renas och fördröjas oavsett om exploateringen sker eller inte. Både påverkan på miljökvalitetsnormer, påverkan på vattenskyddsområde och avledning av dagvatten förblir oförändrat. Nollalternativet innebär inga/obetydliga konsekvenser för yt- och grundvatten.

6.4.6 Förslag till ytterligare åtgärder och fortsatt arbete

Hantering av petroleumprodukter i form av drivmedel, oljor och smörjfett bör hanteras med försiktighet under bygg- och driftskede för att minska risken för läckage och spill.

6.5 Ras, skred och erosion

Inom ramen för detaljplanarbetet har en geoteknisk utredning tagits fram som underlag för bedömning av risk för ras, skred och erosion.

Bedömningen av risken för ras, skred och erosion görs utifrån områdets topografi, geologi, geotekniska förhållanden och hydrologi.

Rekommendationer för grundläggning utgörs av övergripande förslag som avses tas vidare till detaljprojekteringskedje. Utredningen redovisas i sin helhet som Bilaga D och sammanfattas i detta kapitel.

6.5.1 Bedömningsgrunder

Bedömningskriterier för bedömning av värde/känslighet samt effekter för ras, skred och erosion redovisas i *Tabell 13* och *Tabell 14*.

Tabell 13. Kriterier för bedömning av värde/känslighet.

<p>Hög känslighet Område med hög känslighet för erosion. Exempelvis områden med befintliga branta sluttningar som kan medföra stora ras eller slamströmmar.</p>
<p>Påtaglig känslighet Område med måttlig känslighet för erosion. Exempelvis områden med befintliga sluttningar som kan medföra slamströmmar.</p>
<p>Låg känslighet Område med liten känslighet för ras, skred och erosion.</p>
<p>Ingen/obetydlig känslighet Område med obetydlig känslighet för erosion.</p>

Tabell 14. Kriterier för bedömning av effekt.

<p>Stor negativ effekt Uppstår då planen medför stor ökad risk för ras, skred och erosion.</p>
<p>Måttlig negativ effekt Uppstår då planen medför påtagligt ökad risk för ras, skred och erosion.</p>
<p>Liten negativ effekt Uppstår då planen medför liten ökad risk för ras, skred och erosion.</p>
<p>Ingen/obetydlig effekt Uppstår då planen medför ingen/obetydlig ökad risk för ras, skred och erosion.</p>
<p>Positiv effekt Uppstår då planen innebär en förbättring för objektet med avseende på stabilitet och minskad risk för ras, skred och erosion.</p>

6.5.2 Förutsättningar

Områdets känslighet avseende ras, skred och erosion bedöms med hänsyn topografiska, geotekniska och hydrologiska förhållanden vara låg.

Topografi, ytbeskaffenhet och geotekniska förhållanden

Den övre delen av området är enligt den geotekniska utredningen generellt relativt flack till medelbrant (0-17 graders lutning), och består främst av

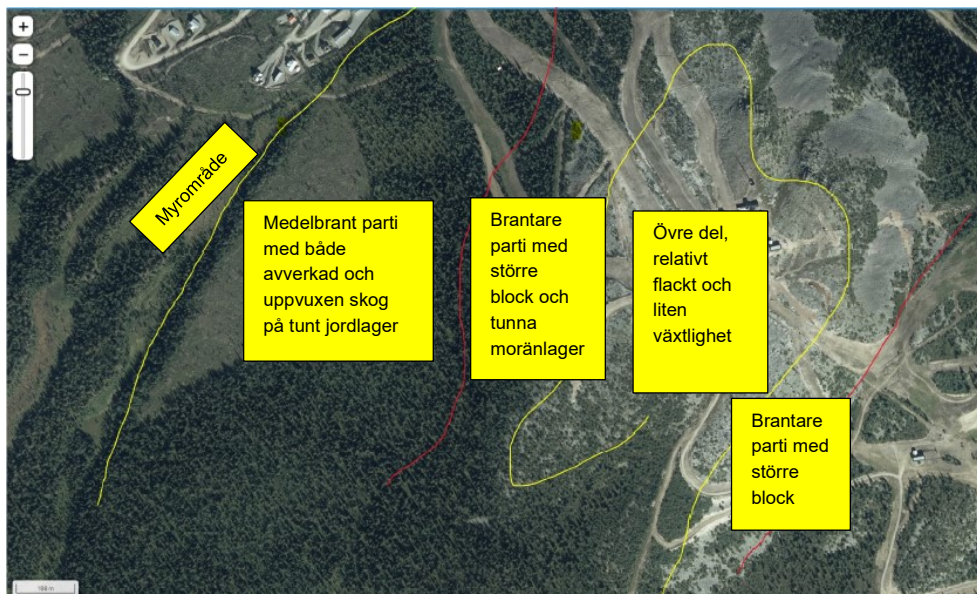
berg i dagen eller vittrade block. Därefter följer ett brantare parti (>17 graders lutning) med större block och vissa ställen har tunna moränlager, se *Figur 20*.

Efter det branta partiet är det åter medelbrant (2-17 graders lutning) med både uppvuxen skog och avverkade partier. Planområdet avslutas vid foten av berget mot väst där terrängen karakteriseras av växlingar mellan korta branta slänter och flacka områden med myrmark.

Bäckar eller rinnande vatten observerades endast i närheten av myrområdet. Spår efter rinnvägar som tolkas som mindre smältvattenbäckar förekommer.

Enligt SGU:s berggrundskarta består berget i området för kvartsarenit, vilket även verifierades på platsbesök. Bergytan består av vittrade block som vid frostsprängning i branta slänter kan förflytta sig. Det är relativt kantiga block som ligger på plats. Om block kommer i rörelse anses den låsas fast i terrängen relativt snabbt.

Jorden i området utgörs enligt SGU:s jordartskarta till övervägande del av morän. Vid platsbesöket tolkades jorden som stenig sandig siltig morän i den östra delen av planområdet och som grusig sandig morän i den norra delen. Inga tecken på skred, ras eller slamströmmar observerades.



Figur 20. Flygfoto från Lantmäteriet, 2023-02-27. Översiktligt indelning av topografi och ytbeskaffenhet.

6.5.3 Planförslagets hänsynstaganden och bestämmelser

- Planförslaget ger möjlighet att placera den nordvästra liftens dalstation väster om myren för bättre grundläggningsmöjligheter.

- Planförslaget reglerar ett område i östra delen av planområdet som Allmän platsmark SKYDD. Användningen SKYDD används för områden som är till för anordningar och åtgärder som ska skydda mot exempelvis ras, skred och erosion.
- Planbestämmelserna reglerar tillåten marklutning.

6.5.4 Åtgärder som förutsätts införlivas i genomförandeskedet

- Den geotekniska utredningens rekommendationer, eller motsvarande, förutsätts införlivas i genomförandeskedet. Rekommendationerna behandlar bland annat grundläggning, gravitationsfundament i anslutning till de anläggningar det behövs, behov av motfyll och återfyll, bortschaktning av organisk jord (humus eller torv), justering av släntlutning, säkerhetsavstånd, växtlighet och diken samt åtgärder under byggskede (hänsyn till schaktslänter och schaktgropar) och närvarande geotekniker på plats för besiktning och rådgivning. Se Bilaga D.
- Geoteknisk och/eller bergtekniskt sakkunnig ska närvara vid schaktning och utformning av eventuellt skyddsnät.
- Planen möjliggör byggande av ett passivt skyddsnät i ett område med risk för blocknedfall, på den plats och med den utformning som krävs för att få störst nytta av åtgärden. Exakt utformning och placering avgörs i genomförandet.

6.5.5 Konsekvenser

Planförslag

Inom hela området kommer grundläggning av de planerade liftarna ske på uppsprucket berg av bergtyp 1 eller fast morän, förutom dalstationen för Hovde Syd T-bar-liften i område 3 där grundläggningen mest troligt kommer ske i närheten av en myr men på mark med fast morän.

Risken för slamströmmar är generellt kopplat till förekomsten av bäckraviner eller branta sluttningar, eroderbara jordmassor och kraftig nederbörd/snösmältning. Det finns inga raviner, vattendrag eller större branta jordlänter inom planområdet, så förutsättningar för slamströmmar saknas därför. Ett framtida förändrat klimat kommer att medföra kraftigare regn, se Bilaga C Dagvattenutredning, men eftersom området saknar övriga förutsättningar för slamströmmar bedöms det inte föreligga några risker för slamströmmar inom eller nedanför planområdet. Riskerna för slamströmmar bedöms inte heller förändras nämnvärt av planerad

avverkning eller ökad avrinning från snösmältning om rekommendationer om diken följs.

Eftersom området består av friktionsjordar och berg så saknas förutsättningar för jordskred, då skred inträffar i finkorniga jordar. Det kan däremot finnas förutsättningar för jordras i västra delen av planområdet där det förekommer friktionsjord och där släntlutningen är $\geq 17^\circ$, vilket föreslås åtgärdas genom utflackning av en kort brant slänt.

Risk för ras av block begränsas till mindre antal block som kan röra på sig, men på grund av sin kantiga form och hur terrängen ser ut bedöms de låsas fast i terrängen snabbt.

Känsligheten för ras, skred och erosion i området bedöms sammantaget vara låg och negativa effekter bedöms bli små till obetydliga av planförslaget. Den geotekniska utredningen visar att det går att planlägga för planerad markanvändning på ett sätt som inte medför oacceptabla risker för ras, skred och erosion förutsatt att rekommendationerna i den geotekniska utredningen genomförs. Konsekvenserna avseende ras, skred och erosion bedöms sammantaget bli obetydliga till små negativa.

Nollalternativ

Nollalternativet innebär att aktuellt område förblir orörd natur. Ett framtida klimat medför förändrade nederbördsmonster men eftersom det i området saknas förutsättningar för slamströmmar bedöms det inte föreligga några risker kopplat till detta. Inga konsekvenser bedöms uppstå.

6.5.6 Förslag till ytterligare åtgärder och fortsatt arbete

Inga ytterligare åtgärder föreslås utöver det som föreslås i Bilaga D, Geoteknisk utredning.

7 Övriga miljöaspekter

De miljöaspekter som kategoriseras som övriga (ej betydande) listas nedan. Dessa miljöaspekter beskrivs och bedöms övergripande.

7.1 Landskapsbild

På sydvästra sidan av väg 315 dominerar Vemdalskalets siluett av Hovdeberget östra sida med dess skidnedfarter. Stugor, parhus och mindre lägenhetshus ligger i skidnära lägen längs med de nedra skidbackarna.

Vemdalskskalets torg, vid foten av berget, består av butiker, restauranger och bostäder.

Det nya skidområdet enligt planförslaget blir beläget på Hovdebergets sydvästra sluttning. Främst kommer landskapsbilden påverkas för boende i Klockarfjällets stugområde väster om Hovdeberget, för boende i Hovdedalen, söder om Hovdeberget, samt folk som färdas längs väg 315. Från Vemdalskskalets torg kommer landskapsbilden vara oförändrad. Runt det nya skidområdet kommer fortfarande orörd fjällmiljö dominera landskapsbilden. Planförslaget bedöms medföra små negativa konsekvenser för landskapsbilden då anläggningen är ett förhållandevis vanligt förekommande inslag i närområdet. Konsekvenserna i nollalternativet bedöms bli obetydliga.

7.2 Naturresurser och energianvändning

Planen innebär avverkning och ianspråktagande av en skogsyta med en tidigare gällande skogsbruksplan, vilket förhindrar skogsbruk på ytan.

Snökanonerna är i behov av vatten, vilket avses tas från den befintliga anläggningens källa (Varggranstjärnen) under de månader som anläggningen är i drift.

Vattenvolymen i Varggranstjärnen får inte överstiga 160 000 kubikmeter och inte understiga 30 000 kubikmeter. I snitt de senaste fyra säsongerna har vattenuttaget från Varggranstjärnen uppgått till cirka 100 000 kubikmeter per säsong. Vattenbehovet för konstsnö för Hovde Syd bedöms till 66 000 kubikmeter. Detta innebär att drygt 39 000 kubikmeter vatten i snitt behöver pumpas från Norr-Veman till Varggranstjärnen för att täcka detta vattenbehov. Tillstånd för befintligt vattenuttag finns sedan tidigare och en bedömning av SkiStar har gjorts att tillkommande uttag inryms i tillståndet (Mål nr M 115-99; M 403-17; M 244-18).

Behovet av konstsnö kan i framtiden öka på grund av minskade mängder naturligt snöfall till följd av klimatförändringar, vars mängder kan vara svårt att förutspå. Kapaciteten i Varggranstjärnen kan då behöva ses över och nuvarande tillstånd behöva omprövas.

Anläggningen kommer även att förbruka energi under de månader de är i drift. Energianvändningen för snökanoner, kompressorer och pumpar för snövatten, belysning, lifthus samt tre liftar väntas totalt uppgå till cirka 550 000 kWh/år.

Planförslagets syfte kräver liftanordningar som behöver stål, vilket är resurskrävande.

Konsekvenserna för naturresurser och energianvändning bedöms bli måttligt negativa i planförslaget och obetydliga i nollalternativet.

7.3 Buller

Ingen omgivande verksamhet bidrar till buller och den totala ljudnivån bedöms idag som låg.

Ljudmiljön i området kommer att påverkas, dels under byggskedet, dels i driftskedet genom ljud från liftar och människor, men i begränsad omfattning. Störst bullerpåverkan bedöms ske under byggskedet, se kapitel 7.5.

Planområdet ligger intill befintligt skidområde där visst buller sker från liftsystemet vintertid. Även buller i samband med snöläggning, under perioden november-december, samt från pistmaskiner kommer att tillföras. Pistmaskinerna är normalt utformade med en dieselmotor och preparering sker i huvudsak kvälls/natttid, då anläggningen är avstängd. Planens påverkan på ljud från anläggning och människor begränsas i huvudsak till skidsäsongen.

I övrigt ligger närliggande bostäder inom ett område som kan betraktas som relativt tyst. Utbyggnationen av skidsystemet bedöms bli en marginell ökning av ljud från pistmaskiner och snökanoner och främst beröra de högst belägna stugorna vid Klockarfjället.

Eventuella tillkommande ljud för bostäderna söder om skidområdet bedöms medföra små negativa till obetydliga effekter jämfört med nuläget, då de ligger så pass långt ifrån planområdet.

Det eventuellt tillkommande buller som tillförs från utbyggnationen av skidområdet inom planområdet ska kunna uppfylla gällande riktvärden vid närmaste bostad.

Naturvårdsverket riktlinjer (Naturvårdsverket, Rapport 6538, 2015) för omgivningsbuller bedöms klaras för närmaste bostad. Konsekvenserna för buller bedöms bli små negativa i planförslaget. I nollalternativet bedöms ingen konsekvens uppstå.

7.4 Ljus

Den planerade anläggningen har behov av belysning kvällstid vilket blir ett tillskott till anläggningens övriga belysning på berget, men utgör ett nytt inslag åt sydväst. Belysningen används endast under skidsäsongen vilket gör att den inte påverkar insekter sommartid.

Konsekvenserna för ljus bedöms bli små negativa i planförslaget. I nollalternativet bedöms ingen konsekvens uppstå.

7.5 Störningar under byggskede

Anläggningsskedet medför arbeten som avverkning och markberedande åtgärder, transporter och uppförande av liftkomponenter vilket genererar buller och utsläpp till luft i begränsad omfattning.

Tillfälliga störningar för närboende, i form av buller, kan uppkomma under byggskedet. Genom att anpassa arbetstider och antal bullrande arbetsmaskiner bedöms störningen inte bli av någon större omfattning. Naturvårdsverkets riktlinjer för byggbuller (2014:15) ska följas.

Störningar under byggskedet i form av buller bedöms medföra måttligt negativa konsekvenser. Störningar i form av utsläpp till luft kan undvikas beroende på vilken typ av entreprenadmaskiner som upphandlas. I nollalternativet bedöms inga konsekvenser uppstå.

7.6 Övriga risker kopplat till miljö och hälsa

Både bygg- och driftskedet medför att petroleumprodukter och eventuella andra kemiska produkter kommer att användas inom planområdet. Kommunen har begränsade möjligheter att föreskriva skyddsåtgärder för denna typ av risker. Oljor och drivmedel som används i arbetsmaskiner bör hanteras med försiktighet så att inga läckage sker. Försiktighet bör även vidtas i anläggningsskedet i samband med uppförande av liftanordningar i sluttande miljö.

Konsekvenserna för övriga risker kopplat till miljö och hälsa bedöms bli små negativa till obetydliga i planförslaget. I nollalternativet bedöms ingen konsekvens uppstå.

8 Samlad bedömning

8.1 Miljökonsekvenser

I *Tabell 15* redovisas en sammanställning av bedömda konsekvenser för de betydande miljöaspekterna vid genomförandet av planförslaget och för nollalternativet.

Tabell 15. Samlad bedömning av miljökonsekvenser för identifierade betydande miljöaspekter till följd av genomförande av planen.

Miljöaspekt	Planförslag	Nollalternativ
Rekreation och friluftsliv	Positiv konsekvens	Liten negativ konsekvens
Naturmiljö	Liten till måttligt negativ konsekvens	Liten negativ konsekvens
Rennäring	Liten till måttligt negativ konsekvens	Liten negativ konsekvens
Yt- och grundvatten	Obetydlig/ ingen negativ konsekvens	Obetydlig/ ingen negativ konsekvens
Ras, skred och erosion	Ingen/obetydlig till liten negativ konsekvens	Obetydlig/ ingen negativ konsekvens

För de övriga miljöaspekterna bedöms planen innebära små negativa konsekvenser för landskapsbild, buller, ljus samt övriga risker kopplat till miljö och hälsa. Måttligt negativa konsekvenser bedöms uppstå för naturresurser och energianvändning samt störningar under byggskede.

8.2 Riksintressen och skyddade områden

För riksintresse rörligt friluftsliv enligt 4 kap 2 § kopplat till fjällvärlden i Jämtlands län bedöms planförslaget innebära att en liten andel fjällnära skog med höga naturvärden och rekreativa värden/kvalitéer tas i anspråk i ett område med relativt låg nyttjandegrad. Ingen påtaglig skada bedöms uppstå på riksintresset.

För riksintresse för friluftsliv Vemdalskalet-Veman enligt 3 kap 6 § miljöbalken bedöms planförslaget bidra till berikande friluftsupplevelser och utveckla befintliga värden. Ingen påtaglig skada bedöms uppstå på riksintresset.

Ingen påtaglig skada bedöms uppstå på riksintresse rennärning i enlighet med 3 kap 5 § miljöbalken, med hänsyn till platsens funktion och värden för berörda samebyar samt planförslagets förväntade effekter.

8.3 Miljökvalitetsnormer

Miljökvalitetsnormer (MKN) regleras i 5 kap MB. De beskriver lägsta godtagbara miljö kvalitet inom ämnesområdena utomhusluft, omgivningsbuller och vatten. MKN omfattar dels gränsvärden som ej får över- eller underskridas, dels riktvärden som skall eftersträvas och ej bör överskridas. Miljökvalitetsnormerna med åtgärdsprogrammen fungerar som styrmedel för att styra i riktning mot de nationella miljö kvalitetsmålen. Miljökvalitetsnormerna anger även en lägsta godtagbar miljö kvalitet till skydd för människors hälsa och miljön.

Kommunerna är skyldiga att i sin fysiska planering samt prövning enligt plan- och bygglagen agera så att miljö kvalitetsnormerna kan följas.

De miljö kvalitetsnormer som är relevanta för detaljplanen är luft och vatten. Miljö kvalitetsnormen för omgivningsbuller enligt Förordning (2004:675) om omgivningsbuller omfattar kommuner med fler än 100 000 invånare samt större vägar och järnvägar. Härjedalens kommun omfattas således inte av miljö kvalitetsnormen för omgivningsbuller. Miljö kvalitetsnormen för fisk- och musselvatten omfattar inte aktuellt område enligt Förordning (2001:554) om miljö kvalitetsnormer för fisk- och musselvatten.

Luft

Härjedalens kommun gjorde 2021 Objektiv skattning av luftkvalitet i Härjedalens kommun enligt gällande regelverk. Rapporten visar att miljö kvalitetsnormerna och utvärderingströsklarna för NO₂, bensen och/eller partiklar inte beräknas överskridas på E45 i Sveg. Denna vägsträcka är den mest trafikerade i hela kommunen och därför dras slutsatsen att det är högst osannolikt att de gör det någon annanstans i kommunen.

Genomförandet av planen bedöms inte generera ett omfattande transportarbete eller utsläpp till luft från den skidverksamhet som tillåts etablera sig inom planområdet. Genomförandet av planen bedöms inte förändra luftkvaliteten i området på ett sätt som medför att miljö kvalitetsnormerna för luft överskrids.

Vatten

Miljö kvalitetsnormer för vatten innebär att sjöar, vattendrag och kustvatten ska nå god ekologisk och god kemisk ytvattenstatus medan grundvatten ska ha god kemisk grundvattenstatus och god kvantitativ status.

Med hänsyn till rekommendationerna och slutsatserna i dagvattenutredningen bedöms inte planen motverka uppfyllandet av MKN.

För grundvattentäkten ska hänsyn tas så att ett långsiktigt skydd av vattentäkten bibehålls, gällande planering, uppförande och förändring av verksamhet som kan påverka grundvattentäktens kvalitet och kvantitet. Därmed bedöms inte planförslaget motverka uppfyllandet av miljö kvalitetsnormen. Påverkan på vatten beskrivs närmare i kapitel 6.4 Yt- och grundvatten.

8.4 Måluppfyllelse

8.4.1 Miljö kvalitetsmål

Nationella miljö kvalitetsmål har antagits av riksdagen inom 16 områden. Målen beskriver den kvalitet och det tillstånd för Sveriges miljö samt natur- och kulturresurser som är ekologiskt hållbara på lång sikt. Målen visar därmed vilket miljö tillstånd som ska eftersträvas och belyser vilka åtgärder som behövs för att nå detta tillstånd inom en generation.

En bedömning av hur planförslagets genomförande påverkar berörda miljö kvalitetsmål redovisas i *Tabell 16* nedan.

Kopplat till natur, rekreation och friluftsliv har kommunen i sin översiktsplan gjort ställningstaganden att det nationella miljö målet Storslagen fjällmiljö anses särskilt relevant inom kommunen. Översiktsplanen fastslår även behovet av gröna passager och ortsnära rekreationsområden vilket ligger i linje med det nationella miljö målet Rikt och tillgängligt friluftsliv.

Följande miljö mål bedöms inte påverkas av genomförandet av planen med hänsyn till miljö målens preciseringar (och redogörs därför inte för i *Tabell 16* nedan): *Begränsad klimatpåverkan, Frisk luft, Bara naturlig försurning, Giffri miljö, Skyddade ozonskikt, Säker strålmiljö, Ingen övergödning, Levande sjöar och vattendrag, Hav i balans samt levande skärgård och Ett rikt odlingslandskap.*

Tabell 16. Planförslagets påverkan på berörda miljö kvalitetsmål.

Miljö kvalitetsmål	Beskrivning av målet	Planförslagets påverkan på möjligheten att uppnå miljö kvalitetsmålet
Storslagen fjällmiljö	Fjällen ska ha en hög grad av ursprunglighet vad gäller biologisk mångfald, upplevelsevärden samt natur- och kulturvärden. Verksamheter i fjällen ska bedrivas med hänsyn till dessa värden och så att en hållbar utveckling främjas. Särskilt värdefulla områden ska skyddas mot ingrepp och andra störningar.	Planförslaget medför ett ianspråktagande av en tidigare oexploaterad del av fjället, vilket påverkar landskapsbilden. Planens syften bidrar dock till utomhusvistelse och främjande av upplevelsevärden. Planförslagets anpassningar och hänsyn vid utformning för att bevara vissa höga naturvärden Planförslaget bedöms varken bidra till eller motverka måluppfyllelsen.
Levande skogar	Skogens och skogsmarkens värde för biologisk produktion ska skyddas samtidigt som den biologiska mångfalden bevaras samt kulturmiljövärden och sociala värden värnas.	Skog tas i anspråk och naturområdet fragmenteras. Genom anpassningar av planförslaget sparas vissa höga naturvärden, vilket bevarar värdet. Planförslaget bedöms motverka måluppfyllelse.
Ett rikt växt- och djurliv	Den biologiska mångfalden ska bevaras och nyttjas på ett hållbart sätt, för nuvarande och framtida generationer. Arternas livsmiljöer och ekosystemen samt deras funktioner och processer ska värnas. Arter ska kunna fortleva i långsiktigt livskraftiga bestånd med tillräcklig genetisk variation. Människor ska ha tillgång till en god natur- och kulturmiljö med rik biologisk mångfald, som grund för hälsa, livskvalitet och välfärd.	Planförslaget medför att sammanhängande naturmiljöer minskar ytmässigt och fragmenteras, vilket gör att ekologiska spridningssamband kan försvagas. Någon direkt påverkan på några påträffade arters bevarandestatus bedöms inte uppstå. Anpassningar görs för att minimera intrång i områden med höga naturvärden, men intrång behöver samtidigt göras i vissa objekt och värden. Planförslaget bedöms motverka måluppfyllelsen.
Myllrande våtmarker	Våtmarkernas ekologiska och vattenhushållande funktion i landskapet ska bibehållas och värdefulla våtmarker bevaras för framtiden.	En våtmark bedöms delvis påverkas av planförslaget genom att lift går genom våtmarksområdet. Urgrävning och utfyllnad undviks dock genom avsedd anpassning av dalstationens placering.

		Planförslaget bedöms delvis motverka måluppfyllelsen.
Grundvatten av god kvalitet	Grundvattnet ska ge en säker och hållbar dricksvattenförsörjning samt bidra till en god livsmiljö för växter och djur i sjöar och vattendrag.	<p>Dagvattenutredningen visar inget hinder för genomförande av planerad exploatering. Föreslagen exploatering bedöms inte heller strida mot gällande skyddsföreskrifter för vattenskyddsområdet.</p> <p>Risken för påverkan på såväl grundvattnets kvalitet som kvantitet bedöms som försumbar. Det långsiktiga skyddet för vattenskyddsområdet och vattentäkter nedströms planområdet bedöms därmed bibehållas.</p> <p>Planförslaget bedöms varken bidra till eller motverka måluppfyllelsen.</p>
God bebyggd miljö	Städer, tätorter och annan bebyggd miljö ska utgöra en god och hälsosam livsmiljö samt medverka till en god regional och global miljö. Natur- och kulturvärden ska tas till vara och utvecklas. Byggnader och anläggningar ska lokaliseras och utformas på ett miljöanpassat sätt och så att en långsiktigt god hushållning med mark, vatten och andra resurser främjas.	<p>Planen och anläggningen har i den mån det varit möjligt anpassats till platsen naturvärden. Eftersom området planläggs i anslutning till övrig skidanläggning minskas behovet av ny infrastruktur, parkeringar och byggnader. En god hushållning med resurser bedöms därför främjas.</p> <p>Planförslaget bedöms varken bidra till eller motverka måluppfyllelsen.</p>

8.4.2 Folkhälsomål

Det folkhälsopolitiska ramverket består av ett övergripande, nationellt folkhälsopolitiskt mål och åtta målområden. Det övergripande målet för folkhälsopolitiken har ett tydligt fokus på jämlik hälsa. Målet är att folkhälsopolitiken ska skapa samhällliga förutsättningar för en god och jämlik hälsa i hela befolkningen och sluta de påverkbara hälsoklyftorna inom en generation.

Det målområde som bedöms vara relevant för aktuell detaljplan är Levnadsvanor. En bedömning av hur planförslagets genomförande påverkar berört målområde redovisas i *Tabell 17* nedan.

Tabell 17. Planförslagets påverkan på berörda målområden.

Målområde	Beskrivning av målområdet	Planförslagets påverkan på målområdet
Målområde 6: Levnadsvanor	Kärnindikatorer: <ul style="list-style-type: none"> • Alkohol, riskkonsumtion • Fysisk aktivitet • Grönsaks- och rotfruktsintag, dagligt • Tobaksrökning, daglig 	Planförslaget bedöms främja fysisk aktivitet och på så sätt bidra till måluppfyllelsen.

9 Fortsatt arbete

9.1 Nästa steg

Efter genomförd granskning kan mindre justeringar genomföras innan planen antas av Härjedalens kommun.

9.2 Uppföljning

MKB:n i den strategiska miljöbedömningen ska enligt 6 kap 11 § miljöbalken innehålla en redogörelse för de åtgärder som planeras för uppföljning och övervakning av den betydande miljöpåverkan som genomförandet av planen medför.

- Påverkan på vattenskyddsområdet bedöms kunna följas upp inom ramen för befintligt kontrollprogram.
- Härjedalens kommun har kontinuerliga avstämningar med berörda samebyar i området. Påverkan bedöms kunna följas upp inom ramen för befintliga samverkansmöten.
- Uppföljning förutsätts ske i bygglovets för de åtgärder som kräver bygglov inom detaljplanen.
- Ifall avverkningar och bullrande anläggningsarbeten sker utanför arternas häcknings- och uppfödningstid sker inom häckningstid behöver en ny artskyddsutredning genomföras och artskyddsdispens sökas vid behov.

- Ifall stolpplacering behöver ske i myren behövs en anmälan eller tillstånd om vattenverksamhet.
- Ifall behovet av konstsnö ökar till följd av mindre naturligt snöfall och klimatförändringarna kan kapaciteten i Varggranstjärnen behöva ses över och nuvarande tillstånd omprövas.

10 Referenser

Härjedalens kommun, Översiktsplan (2020)

<https://www.herjedalen.se/download/18.2868fd4c1748c9217cd8de35/1600431078543/%C3%96versiktsplan.pdf> Hämtad 2023-03-17

Härjedalens kommun, Kommunkarta

<https://karta.herjedalen.se/#m=kommunkarta> Hämtad 2023-06-05

Jordbruksverket, 2005. Fragmentering och biologisk mångfald – en kunskapssammanställning. Rapport 2005:9. Institutionen för Naturvårdsbiologi, Sveriges lantbruksuniversitet.

Länsstyrelsen Jämtlands WebbGIS <https://ext-geoportal.lansstyrelsen.se/standard/?appid=7676dcf56b5748eebf169a0b021c604d> Hämtad 2023-03-15

Länsstyrelsen Västerbottens WebbGIS <https://ext-geoportal.lansstyrelsen.se/standard/?appid=ee4481695191439f930e87799fea8787> Hämtad 2023-03-16

Länsstyrelsen Västernorrlands WebbGIS <https://ext-geoportal.lansstyrelsen.se/standard/?appid=bcb7b8a8cdf04fedabada5ad1bc9b61b> Hämtad 2023-03-16

Länsstyrelsen [LST Riksintresse Rörligt friluftsliv MB4kap1+2 \(lansstyrelsen.se\)](https://lansstyrelsen.se) Hämtad 2023-03-15

Naturvårdsverkets WebbGIS <https://skyddadnatur.naturvardsverket.se/> Hämtad 2023-03-15

Naturvårdsverket, Värdebeskrivning område av riksintresse för friluftsliv i Jämtlands län
<https://geodata.naturvardsverket.se/handlingar/rest/dokument/247899>
Hämtad 2023-08-09

SkiStar Vemdalen <https://www.skistar.com/sv/vara-skidorter/vemdalen/vinter-i-vmaldalen/vader-och-backar/?fo=89416> Hämtad 2023-03-16

Vemdalen <https://www.vemdalen.se/blog/ledinfo/vandringsled-klockarfjallet/> Hämtad 2023-03-16